

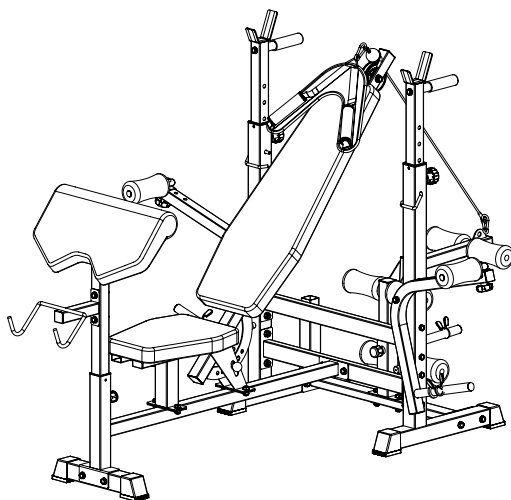
HJ HOP-SPORT

HS-1075



Scan me
www.hop-sport.com

HJ



CZ Posilovací lavice s bicepsovou opěrou

IT Banco da palestra

DE Hantelbank mit Curlpult

NL Trainingsbank

EN Training bench with preacher curl

PL Ławka treningowa z modlitewnikiem

ES Banco de musculación




RO Bancă de antrenament cu carte de rugăciuni

FR Banc d'entraînement avec un pupitre

SK Tréningová lavica s opierkou pre biceps

HU Edzőpad imakönyvvel

UA Лавга тренувальна з партою Скотта

CZ	UPOZORNĚNÍ	1
DE	WARNUNGEN	2
EN	WARNINGS	3
ES	ADVERTENCIAS	4
FR	AVERTISSEMENTS	5
HU	FIGYELMEZTETÉSEK	6
IT	AVVERTENZE	7
NL	WAARSCHUWINGEN	8
PL	OSTRZEŻENIA	9
RO	AVERTISMENTE	10
SK	UPOZORNENIE	11
UA	ЗАСТЕРЕЖЕННЯ	12
	ROZLOŽENÝ POHLED / EXPLOSIONSZEICHNUNG / EXPLODED VIEW / VISTA EXPLOSIONADA / SCHÉMA DÉMONTÉ / ROBBANTOTT NÉZET / VISTA ESPLOSA / EXPLOSIEAANZICHT / WIDOK ROZSTRZELONY / VEDERE EXPLODATĂ / ROZLOŽENÝ POHLAD / РОЗКЛАДЕНИЙ СТАН	13
	SEZNAM DÍLŮ / STÜCKLISTE / PARTS LIST / LISTA DE PIEZAS / LISTE DE PIÈCES / ALKATRÉSZLISTA / ELENCO DELLE PARTI / ONDERDELENLIJST / LISTA CZĘŚCI / LISTA DE PIESE / ZOZNAM DIELOV / СПИСОК ДЕТАЛЕЙ	14
	MONTÁŽ / MONTAGE / ASSEMBLY / MONTAJE / INSTALLATION / ÖSSZESZERELÉS / MONTAGGIO / MONTAGE / MONTAŽ / ASAMBLARE / MONTÁŽ / УСТАНОВКА	26
CZ	NÁVOD K POUŽITÍ	35
DE	BEDIENUNGSANLEITUNG	40
EN	INSTRUCTION	45
ES	MANUAL DE INSTRUCCIONES	50
FR	INSTRUCTIONS D'UTILISATION	55
HU	IHASZNÁLATI ÚTMUTATÓ	60
IT	MANUALE DI ISTRUZIONI	65
NL	GEBRUIKSAANWIJZING	70
PL	INSTRUKCJA OBSŁUGI	75
RO	MANUAL DE UTILIZARE	80
SK	NÁVOD NA POUŽITIE	85
UA	ІНСТРУКЦІЯ З ЕКСПЛУАТАЦІЇ	90



PŘED POUŽITÍM ZAŘÍZENÍ SI POZORNĚ PŘEČTĚTE VŠECHNY POKYNY. USCHOVEJTE SI TYTO POKYNY PRO BUDOUCÍ POUŽITÍ.

1. Plnou bezpečnost a účinnost použití je možné dosáhnout za předpokladu, že zařízení je smontováno a používáno v souladu s těmito pokyny. Nezapomeňte informovat všechny uživatele zařízení o omezeních, varováních a bezpečnostních opatřeních. Nejsme zodpovědní za problémy nebo zranění způsobené jednáním v rozporu s pravidly stanovenými v této příručce.
2. Výrobek se může používat pouze pro určený účel.
3. Zařízení je určeno pouze pro použití v domácnosti dospělými osobami. Nenechávejte zařízení na místě přístupném dětem. Během tréninky by děti měly být pod dohledem dospělých.
4. Přístroj by měl být skladován na suchém a teplém místě mimo přímého slunečního záření.
5. Zařízení není vhodné pro rehabilitační účely.
6. Zařízení může používat najednou jedna osoba.
7. Zařízení umístěte na rovný, stabilní a čistý povrch.
8. K ochraně podlahy pod zařízením se doporučuje použít koberec, podložku nebo jiný podklad.
9. Pod strojem v oblasti montáže položte vhodnou základnu (např. gumovou podložku, dřevěnou základnu atd.), aby nedošlo ke znečištění.
10. Před zahájením tréninku zkontrolujte, zda je zařízení kompletní a zda jsou všechny části na svém místě.
11. Pokud máte jakékoliv zdravotní problémy / chronická onemocnění nebo jde-li o váš první trénink na tomto typu vybavení, před zahájením cvičení se poraďte se svým lékařem. Nesprávný nebo nadměrný trénink může způsobit zranění.
12. Před použitím zařízení se zahřejte.
13. Pokud během cvičení na přístroji pociťujete bolest, nepravidelný srdeční rytmus, dušnost, závratě nebo nevolnost, okamžitě přestaňte cvičit. Před pokračováním v cvičení byste měli vyhledat lékařskou pomoc.
14. Nenoste dlouhé, volné oblečení, které by se mohlo zachytit v pohyblivých částech.
15. Zařízení používejte pouze tehdy, když je v pořádku z technické stránky. Pokud během používání zjistíte poškození některých komponentů nebo uslyšíte rušivý zvuk ze zařízení, přestaňte cvičit. Nepoužívejte zařízení, dokud se problém nevyřeší.
16. Neprovádějte žádné opravy zařízení kromě těch, které jsou popsány v této příručce. V případě jakýchkoliv problémů kontaktujte servis (kontaktní údaje jsou uvedeny dále v příručce).
17. Minimální volný prostor potřebný pro bezpečný provoz zařízení činí ne méně než dva metry.
18. Maximální povolená hmotnost uživatele je 120 kg.
19. Zařízení bylo vyrobeno v souladu s normou EN ISO 20957-4:2017-03.



VOR DEM GEBRAUCH LESEN SIE DIE GESAMTE BEDINGUNGSANLEITUNG AUFMERKSAM DURCH. BEWAHREN SIE DIE ANLEITUNG ZUM SPÄTEREN NACHSCHLAGEN AUF.

1. Die volle Sicherheit und Wirksamkeit bei Gebrauch kann erreicht werden, wenn das Gerät gemäß den Anweisungen zusammengebaut und verwendet wird. Denken Sie daran, die Benutzer des Geräts über alle Einschränkungen, Warnungen und Vorsichtsmaßnahmen zu informieren. Wir sind nicht verantwortlich für Probleme oder Verletzungen, die durch einen Verstoß gegen die in diesem Handbuch festgelegten Regeln verursacht werden.
2. Das Produkt darf nur für seine Bestimmung verwendet werden.
3. Das Gerät ist nur für den Hausgebrauch durch Erwachsene bestimmt. Lassen Sie das Gerät nicht an einem für Kinder zugänglichen Ort. Während des Trainings sollten Minderjährige unter Aufsicht von Erwachsenen sein.
4. Das Gerät sollte an einem trockenen und warmen Ort ohne direkte Sonneneinstrahlung gelagert werden.
5. Das Gerät ist nicht für Rehabilitationszwecke geeignet.
6. Jeweils eine Person kann das Gerät benutzen.
7. Stellen Sie das Gerät auf eine ebene, stabile, saubere und freie Oberfläche.
8. Es wird empfohlen, einen Teppich, eine Matte oder eine andere Unterlage zu verwenden, um den Boden unter dem Gerät zu schützen.
9. Legen Sie im Montagebereich eine geeignete Unterlage (z. B. eine Gummimatte, eine Holzunterlage usw.) unter das Gerät, um Verschmutzungen zu vermeiden.
10. Bevor Sie mit dem Training beginnen, vergewissern Sie sich, dass das Gerät vollständig und alle Teile vorhanden sind.
11. Wenn Sie gesundheitliche Probleme / chronische Krankheiten haben oder zum ersten Mal mit dieser Art von Gerät trainieren, konsultieren Sie vor dem Training einen Arzt oder Spezialisten. Falsches oder übermäßiges Training kann zu Verletzungen führen.
12. Wärmen Sie sich auf, bevor Sie das Gerät benutzen.
13. Wenn Sie während des Trainings Schmerzen, unregelmäßigen Herzschlag, Atemnot, Schwindel oder Übelkeit verspüren, brechen Sie das Training sofort ab. Bevor Sie das Trainingsprogramm fortsetzen, sollten Sie einen Arzt aufsuchen.
14. Tragen Sie keine langen, losen Kleidungsstücke, die sich in beweglichen Teilen verfangen könnten.
15. Verwenden Sie das Gerät nur, wenn es technisch einwandfrei ist. Wenn Sie während des Gebrauchs fehlerhafte Komponenten finden oder störende Geräusche vom Gerät hören, unterbrechen Sie das Training. Benutzen Sie das Gerät erst, wenn das Problem behoben ist.
16. Nehmen Sie nur die beschriebenen Einstellungen oder Änderungen am Gerät vor, die in diesem Handbuch beschrieben sind. Bei Problemen wenden Sie sich bitte an den Service (Die Kontaktdaten finden Sie später im Handbuch).
17. Der für den sicheren Betrieb des Geräts erforderliche Mindestfreiraum beträgt mindestens zwei Meter.
18. Das maximal zulässige Benutzergewicht beträgt 120 kg.
19. Das Gerät wurde gemäß der Norm EN ISO 20957-4:2017-03 hergestellt.



BEFORE USING THE EQUIPMENT, READ THE INSTRUCTIONS CAREFULLY AND KEEP THEM FOR FUTURE USE.

1. Full safety and effectiveness of use can be achieved by following the instructions for assembly and use of the equipment. Please, remember to inform all potential users of the equipment about restrictions and precautions. We don't take any responsibility for injuries of any kind caused by improper use of our equipment.
2. The equipment must be used only in accordance to the intended use.
3. Our products are designed for adult users and intended for home use only. Don't leave the equipment unattended if there are children nearby. Underage kids should only use the equipment under adult supervision.
4. The device should be stored in a dry and warm place away from direct sunlight.
5. Our equipment is not suitable for rehabilitation purposes.
6. The equipment should be used by only one person at a time.
7. Place your device on the horizontal and even surface. Make sure the location you choose is stable, clean and free of other items.
8. It is recommended to use carpet, mat or other pad under the device to protect the floor.
9. Put the proper base (e.g. rubber mat, wooden base etc.) under the device in assembly area to avoid mess.
10. Before training, check that the equipment is complete and that all parts are in the right places.
11. If you have any medical conditions or chronic illnesses, or if you are using this type of equipment for the first time, we recommend consulting a doctor or specialist. Incorrect or excessive training can damage your health.
12. Warm-up before using the device.
13. If you experience pain, an irregular heartbeat, shortness of breath, dizziness or nausea while using the device, stop training immediately. Seek medical advice before continuing using the device.
14. Avoid wearing long, loose clothing while using the device, as it can get caught in the moving elements of the equipment.
15. Use the device only when it's well-functioning. If you find faulty components or hear disturbing sound from the device during use, stop exercising. Do not use the device until the problem is resolved.
16. Do not make any adjustments or modifications to the device other than those described in these instructions. In case of any problems please contact the service provider (contact details are provided below).
17. The minimum space required for safe use of the device is no less than two meters.
18. The maximum permissible user weight is 120 kg.
19. The device was made in accordance with the EN ISO 20957-4:2017-03 standard.



ANTES DE USAR EL EQUIPO, LEA DETENIDAMENTE LAS INSTRUCCIONES Y CONSÉRVELAS PARA FUTURAS CONSULTAS.

1. La seguridad y eficacia del equipo solo se garantizan si se siguen las instrucciones de montaje y uso. Informe a todos los usuarios potenciales sobre estas precauciones. No nos hacemos responsables por lesiones causadas por un uso incorrecto del equipo.
2. Utilice el equipo exclusivamente para el propósito previsto.
3. Nuestros productos están diseñados para adultos y para uso doméstico. No deje el equipo sin vigilancia en presencia de niños. Los menores solo deben utilizarlo bajo la supervisión de un adulto.
4. Guarde el equipo en un lugar seco y cálido, alejado de la luz solar directa.
5. Este producto no es adecuado para fines de rehabilitación
6. Solo una persona debe utilizar el equipo al mismo tiempo.
7. Coloque el equipo sobre una superficie plana y estable, libre de objetos.
8. Se recomienda usar una alfombrilla protectora debajo del equipo.
9. Utilice una base adecuada (por ejemplo, una alfombrilla de goma, una plataforma de madera, etc.) debajo del equipo durante el montaje para mantener limpia la zona de trabajo y no dañar el suelo.
10. Antes de comenzar a entrenar, asegúrese de que el equipo esté completo y montado correctamente.
11. En caso de enfermedades crónicas o si nunca ha entrenado antes, consulte a su médico. Un entrenamiento incorrecto o excesivo puede afectar su salud.
12. Realice un calentamiento antes de usar el equipo.
13. Si durante el ejercicio siente dolor, palpitaciones, mareo o náuseas, detenga el entrenamiento inmediatamente y consulte a su médico.
14. No use ropa suelta durante el entrenamiento, ya que puede engancharse en las piezas móviles.
15. Utilice el equipo solo si funciona correctamente. Si observa partes defectuosas o ruidos inusuales, detenga el ejercicio hasta resolver el problema.
16. No realice modificaciones al equipo que no estén autorizadas por el fabricante.
17. Asegure al menos 2 metros de espacio libre alrededor del equipo durante su uso.
18. El peso máximo del usuario es de 120 kg.
19. El dispositivo fue fabricado conforme a las normas EN ISO 20957-4:2017-03.



AVANT D'UTILISER L'APPAREIL, LISEZ ATTENTIVEMENT LES INSTRUCTIONS. CONSERVEZ CES INSTRUCTIONS DE FONCTIONNEMENT.

1. Une sécurité et une efficacité d'utilisation maximales peuvent être obtenues, à condition que l'équipement soit assemblé et utilisé conformément aux instructions. N'oubliez pas d'informer les utilisateurs de l'équipement de toutes les restrictions, avertissements et précautions. Nous ne sommes pas responsables des problèmes ou blessures causés par une procédure contraire aux règles énoncées dans ce manuel.
2. Le produit ne peut être utilisé que pour l'usage auquel il est destiné.
3. L'appareil est destiné à un usage domestique uniquement, par des adultes. Ne laissez pas l'appareil dans un endroit accessible aux enfants. Pendant la formation, les mineurs doivent être sous la surveillance d'un adulte.
4. L'appareil doit être stocké dans un endroit sec et chaud à l'abri de la lumière directe du soleil.
5. L'équipement n'est pas adapté à des fins de réhabilitation.
6. Une personne peut utiliser l'équipement à la fois.
7. Placez l'équipement sur une surface horizontale, stable, plane, propre et libre.
8. Il est recommandé d'utiliser un tapis ou une autre base pour protéger le sol sous l'équipement.
9. Placez une base appropriée (par exemple un tapis en caoutchouc, une base en bois, etc.) sous l'appareil dans la zone de montage pour éviter les salissures.
10. Avant la formation, vérifiez que l'appareil est complet et que toutes les pièces sont en place.
11. Si vous souffrez de problèmes de santé / maladies chroniques, ou s'il s'agit de la première formation sur ce type d'équipement, avant de commencer la formation, consultez un médecin ou un spécialiste. Une formation incorrecte ou excessive peut provoquer des blessures.
12. Réchauffez-vous avant d'utiliser l'appareil.
13. Si vous ressentez de la douleur, un rythme cardiaque irrégulier, une respiration superficielle, des étourdissements ou des nausées pendant l'exercice sur l'appareil, arrêtez immédiatement l'exercice. Avant de continuer l'exercice, vous devriez consulter un médecin.
14. Ne portez pas de vêtements longs et amples qui pourraient se prendre dans les pièces mobiles.
15. N'utilisez l'appareil que lorsqu'il est techniquement solide. Si vous trouvez des composants défectueux ou entendez un son dérangent provenant de l'appareil pendant l'utilisation, arrêtez de vous entraîner. N'utilisez pas l'appareil tant que le problème n'est pas résolu.
16. N'effectuez aucun réglage ou modification de l'appareil autre que ceux décrits dans ce manuel. En cas de problème, veuillez contacter le service (les coordonnées sont fournies plus loin dans le manuel).
17. L'espace libre minimum requis pour un fonctionnement sûr de l'appareil n'est pas inférieure que deux mètres.
18. Le poids maximum autorisé de l'utilisateur est 120 kg.
19. L'appareil a été fabriqué conformément à la norme EN ISO 20957-4:2017-03.



A BERENDEZÉS HASZNÁLATA ELŐTT OLVASSA EL FIGYELMESEN AZ UTASÍTÁSOKAT, ÉS ŐRIZZE MEG AZOKAT A KÉSŐBBI HASZNÁLATRA.

1. A teljes biztonság és a hatékony használat csak akkor érhető el, ha a berendezést a használati utasításnak megfelelően szerelik össze és használják. Gondoskodjon arról, hogy a berendezés használati tájékoztatást kapjanak az összes korlátozásról, figyelmeztetésről és óvintézkedésről. Nem vállalunk felelősséget az e használati utasításban meghatározott szabályoktól eltérő magatartásból eredő problémáért vagy sérülésekért.
2. A terméket kizárólag rendeltetészerűen szabad használni.
3. A készülék kizárólag felnőttek által, otthoni használatra készült. Ne hagyja a készüléket gyermekek számára hozzáférhető helyen. Edzés közben a kiskorúakat felnőtt felügyelete alatt kell tartani.
4. A készüléket száraz és meleg helyen, közvetlen napfénytől távol kell tárolni.
5. A készülék nem alkalmas rehabilitációs célokra.
6. A készüléket egyszerre csak egy személy használhatja.
7. Helyezze a készüléket vízszintes, stabil, sík, tiszta és egyéb tárgytól mentes felületre.
8. Javasolt a készülék alá szőnyeget, alátétet vagy más, a padlót védő alátétet helyezni.
9. Helyezzen megfelelő alátétet (pl. gumialátétet, faalátétet stb.) a készülék alá a felszerelés helyén, hogy elkerülje a szennyeződést.
10. Az edzés megkezdése előtt ellenőrizze, hogy a készülék teljes-e, és hogy minden alkatrésze a helyén van-e.
11. Ha bármilyen egészségügyi problémája/krónikus betegsége van, vagy ha ez az első edzése ilyen típusú gépen, az edzések megkezdése előtt konzultáljon orvosával vagy szakemberrel. A nem megfelelő vagy túlzott edzés egészségkárosodást okozhat.
12. A készülék használata előtt végezzen bemelegítést.
13. Ha a készüléken végzett gyakorlatok során fájdalmat, szabálytalan szívverést, felületes légzést, szédülést vagy hányingert érez, azonnal hagyja abba az edzést. Az edzés folytatását megelőzően orvoshoz kell fordulnia.
14. Ne viseljen hosszú, laza ruházatot, amely a készülék mozgó alkatrészeibe beszorulhat.
15. A készüléket kizárólag akkor használja, ha műszakilag működőképes. Ha hibás alkatrészeket talál, vagy a használat során aggasztó hangot hall a készülékből, hagyja abba az edzést. Ne használja a készüléket, amíg a probléma nincs elhárítva.
16. Ne végezzen semmilyen beállítást vagy módosítást a készüléken, kivéve azokat, amelyek a jelen használati utasításban szerepelnek. Probléma esetén vegye fel a kapcsolatot a szervizzel (az elérhetőségek a használati utasítás későbbi részében találhatók).
17. A készülék biztonságos működéséhez legalább két méter szabad tér szükséges.
18. A felhasználó maximális megengedett súlya 120 kg.
19. A készülék az EN ISO 20957-4:2017-03 szabványnak megfelelően készült.



PRIMA DI UTILIZZARE L'ATTREZZO, LEGGERE ATTENTAMENTE QUESTO MANUALE E CONSERVARLO PER FUTURE CONSULTAZIONI.

1. La sicurezza e l'efficacia dell'attrezzatura sono garantite solo se le istruzioni di montaggio e utilizzo vengono seguite correttamente. Informate tutti i potenziali utenti delle precauzioni d'uso. Non ci assumiamo responsabilità per lesioni causate da uso improprio del prodotto.
2. Utilizzare l'attrezzo solo per lo scopo previsto.
3. I nostri prodotti sono progettati per adulti e per uso domestico. Non lasciare l'attrezzatura incustodita in presenza di bambini. I minori devono utilizzarla solo sotto la supervisione di un adulto.
4. Conservare l'attrezzatura in un luogo asciutto, al riparo dalla luce diretta del sole.
5. L'attrezzo non è adatto alla riabilitazione.
6. L'attrezzatura deve essere utilizzata da una sola persona alla volta.
7. Posizionare il dispositivo su una superficie piana e stabile, priva di ostacoli.
8. Si consiglia di utilizzare un tappetino protettivo sotto l'attrezzatura.
9. Utilizzare una base adeguata (ad esempio, tappetino in gomma, piattaforma in legno, ecc.) sotto l'attrezzatura durante il montaggio per mantenere pulita l'area di lavoro e non danneggiare il pavimento.
10. Prima dell'uso, assicurarsi che tutte le parti siano presenti e correttamente assemblate.
11. In caso di malattie croniche o se si utilizza il dispositivo per la prima volta, consultare un medico. Un allenamento scorretto o eccessivo può essere dannoso per la salute.
12. Eseguire sempre una fase di riscaldamento.
13. Se durante l'allenamento si avvertono dolori, palpitazioni, capogiri o nausea, interrompere immediatamente l'esercizio.
14. Non indossare abiti larghi durante l'allenamento: potrebbero impigliarsi nei componenti mobili.
15. Utilizzare l'attrezzo solo se perfettamente funzionante. Se si notano difetti o rumori insoliti, sospendere l'uso.
16. Non apportare modifiche al dispositivo al di fuori delle istruzioni fornite. In caso di dubbi, contattare l'assistenza tecnica.
17. Lasciare almeno 2 metri di spazio libero intorno al dispositivo durante l'uso.
18. Il peso massimo dell'utente è di 120 kg.
19. Il dispositivo è stato realizzato in conformità alla norma EN ISO 20957-4:2017-03



LEES DEZE HANDLEIDING ZORGVULDIG DOOR VOORDAT U HET APPARAAT GEBRUIKT EN BEWAAR DEZE VOOR TOEKOMSTIG GEBRUIK OF NASLAG.

1. Volledige veiligheid en effectiviteit zijn alleen gegarandeerd wanneer de montage- en gebruiksinstructies nauwkeurig worden gevolgd. Informeer alle potentiële gebruikers over de voorzorgsmaatregelen. Wij zijn niet aansprakelijk voor letsel als gevolg van onjuist gebruik van het apparaat.
2. Gebruik het apparaat uitsluitend voor het beoogde doel.
3. Onze producten zijn ontworpen voor volwassenen en thuisgebruik. Laat het apparaat niet onbeheerd achter in de buurt van kinderen. Minderjarigen mogen het apparaat alleen onder toezicht van een volwassene gebruiken.
4. Bewaar het apparaat op een droge en warme plaats, uit de buurt van direct zonlicht.
5. Dit product is niet bedoeld voor revalidatiedoeleinden.
6. Het apparaat mag slechts door één persoon tegelijk worden gebruikt.
7. Plaats het apparaat op een vlakke en stabiele ondergrond, vrij van obstakels.
8. Het wordt aanbevolen een beschermmat onder het apparaat te plaatsen.
9. Gebruik een geschikte ondergrond (bijv. rubbermat, houten plaat, enz.) onder het apparaat tijdens de montage om de werkruimte schoon te houden en de vloer niet te beschadigen.
10. Controleer vóór gebruik of het apparaat volledig en correct is gemonteerd.
11. Raadpleeg bij chronische ziekten of bij eerste gebruik een arts. Onjuist of overmatig trainen kan uw gezondheid schaden.
12. Voer altijd een warming-up uit vóór aanvang van de training.
13. Als u tijdens het trainen pijn, hartkloppingen, duizeligheid of misselijkheid ervaart, staak de training onmiddellijk en raadpleeg indien nodig een arts.
14. Draag geen loszittende kleding die verstrikt kan raken in bewegende onderdelen.
15. Gebruik het apparaat alleen als het correct functioneert. Stop bij defecten of vreemde geluiden.
16. Breng geen wijzigingen aan het apparaat aan buiten de instructies om. Neem bij twijfel contact op met de klantenservice.
17. Zorg voor minstens 2 meter vrije ruimte rondom het apparaat tijdens gebruik.
18. Maximaal gebruikersgewicht is 120 kg.
19. Het toestel is vervaardigd in overeenstemming met de norm EN ISO 20957-4:2017-03.



PRZED UŻYCIEM URZĄDZENIA, PRZECZYTAJ UWAŻNIE CAŁĄ INSTRUKCJĘ. ZACHOWAJ INSTRUKCJĘ OBSŁUGI NA PRZYSZŁOŚĆ.

1. Pełne bezpieczeństwo i skuteczność użytkowania, może zostać osiągnięte, pod warunkiem złożenia i użytkowania sprzętu zgodnie z instrukcją. Pamiętaj, aby użytkownicy sprzętu zostali poinformowani o wszystkich ograniczeniach, ostrzeżeniach i środkach ostrożności. Nie ponosimy odpowiedzialności za problemy lub obrażenia spowodowane postępowaniem niezgodnym z zasadami określonymi w niniejszej instrukcji.
2. Produkt wolno stosować wyłącznie zgodnie z jego przeznaczeniem.
3. Urządzenie przeznaczone tylko do użytku domowego, przez osoby dorosłe. Nie pozostawiaj urządzenia w miejscu dostępnym dla dzieci. Podczas treningu niepełnoletni powinni przebywać pod nadzorem dorosłych.
4. Urządzenie należy przechowywać w suchym i ciepłym miejscu, z dala od bezpośredniego promieniowania słonecznego.
5. Sprzęt nie jest odpowiedni do celów rehabilitacyjnych.
6. Ze sprzętu jednocześnie może korzystać jedna osoba.
7. Ustaw sprzęt na poziomej, stabilnej, równej, czystej i wolnej od innych przedmiotów powierzchni.
8. Zaleca się stosowanie pod sprzęt dywanu, maty lub innego podkładu ochraniającego na podłogę.
9. Umieść odpowiednią podstawę (np. gumową matę, drewnianą podstawę itp.) pod urządzeniem w obszarze montażu, aby uniknąć zabrudzenia.
10. Przed rozpoczęciem treningu, sprawdź, czy urządzenie jest kompletne oraz czy wszystkie jego części znajdują się w swoich miejscach.
11. Jeśli cierpisz na jakiegokolwiek dolegliwości zdrowotne/choroby przewlekłe, albo jeśli jest to pierwszy trening na tego typu sprzęcie, przed rozpoczęciem treningów, skonsultuj się z lekarzem lub specjalistą. Niewłaściwy lub nadmierny trening może spowodować uszkodzenia na zdrowiu.
12. Przed rozpoczęciem korzystania z urządzenia, wykonaj rozgrzewkę.
13. Jeżeli podczas wykonywania ćwiczeń na urządzeniu odczuwasz ból, nieregularne bicie serca, płytkość oddechu, zawroty głowy lub mdłości, natychmiast przestań ćwiczyć. Przed kontynuowaniem ćwiczeń, powinienes zasięgnąć porady lekarza.
14. Nie zakładaj długich, luźnych ubrań, które mogłyby zostać wciągnięte przez ruchome elementy urządzenia.
15. Używaj urządzenia wyłącznie, gdy jest sprawne technicznie. Jeżeli znajdziesz wadliwe komponenty lub usłyszysz niepokojący dźwięk, dochodzący z urządzenia podczas użytkowania, przestań ćwiczyć. Nie używaj urządzenia, dopóki problem nie zostanie usunięty.
16. Nie dokonuj żadnych regulacji ani modyfikacji urządzenia, oprócz opisanych w niniejszej instrukcji. W razie problemów skontaktuj się z serwisem (dane kontaktowe podane są w dalszej części instrukcji).
17. Minimalna wolna przestrzeń wymagana do bezpiecznej pracy urządzenia wynosi nie mniej niż dwa metry.
18. Maksymalna dopuszczalna waga użytkownika wynosi 120 kg.
19. Urządzenie zostało wykonane zgodnie z normą EN ISO 20957-4:2017-03.



ÎNAINTE DE A UTILIZA ECHIPAMENTUL, CITIȚI CU ATENȚIE INSTRUCȚIUNILE ȘI PĂSTRAȚI-LE PENTRU UTILIZARE ULTERIOARĂ.

1. Siguranța și eficiența deplină în utilizare pot fi asigurate numai dacă echipamentul este asamblat și utilizat conform instrucțiunilor. Asigurați-vă că utilizatorii echipamentului sunt informați cu privire la toate restricțiile, avertismentele și măsurile de precauție. Nu ne asumăm răspunderea pentru problemele sau vătămările cauzate de nerespectarea regulilor specificate în prezentul manual.
2. Produsul poate fi utilizat exclusiv în conformitate cu destinația sa.
3. Aparatul este destinat exclusiv utilizării casnice, de către persoane adulte. Nu lăsați aparatul într-un loc accesibil copiilor. În timpul antrenamentului, minorii trebuie să se afle sub supravegherea adulților.
4. Aparatul trebuie depozitat într-un loc uscat și cald, ferit de radiația solară directă.
5. Aparatul nu este adecvat pentru scopuri de reabilitare.
6. Aparatul poate fi utilizat simultan de o singură persoană.
7. Așezați aparatul pe o suprafață orizontală, stabilă, plană, curată și liberă de alte obiecte.
8. Se recomandă utilizarea unui covor, a unui covoraș sau a unui alt suport de protecție pentru podea sub aparat.
9. Așezați un suport adecvat (de exemplu, un covoraș din cauciuc, o bază din lemn etc.) sub aparat în zona de montare, pentru a evita murdărirea.
10. Înainte de a începe antrenamentul, verificați dacă aparatul este complet și dacă toate componentele sale se află la locul lor.
11. Dacă suferiți de orice afecțiuni medicale/boli cronice sau dacă este primul antrenament pe un astfel de echipament, consultați un medic sau un specialist înainte de a începe antrenamentele. Antrenamentul necorespunzător sau excesiv poate provoca leziuni.
12. Înainte de a începe să utilizați aparatul, efectuați o încălzire.
13. Dacă, în timpul efectuării exercițiilor pe aparat, simțiți durere, bătăi neregulate ale inimii, respirație superficială, amețeli sau greață, opriți imediat antrenamentul. Înainte de a continua exercițiile, ar trebui să solicitați sfatul unui medic.
14. Nu purtați haine lungi și largi, care ar putea fi prinse de componentele mobile ale aparatului.
15. Folosiți aparatul numai atunci când este în stare bună de funcționare. Dacă observați componente defecte sau auziți un zgomot îngrijorător provenind de la aparat în timpul utilizării, încetați antrenamentul. Nu folosiți aparatul până când problema nu este remediată.
16. Nu efectuați nicio reglare sau modificare a aparatului, în afara celor descrise în prezentul manual. În cazul apariției unor probleme, contactați serviciul de asistență (datele de contact sunt indicate mai jos în manual).
17. Spațiul liber minim necesar pentru funcționarea în siguranță a aparatului este de cel puțin doi metri.
18. Greutatea maximă admisă a utilizatorului este de 120 kg.
19. Aparatul a fost fabricat în conformitate cu standardul EN ISO 20957-4:2017-03.



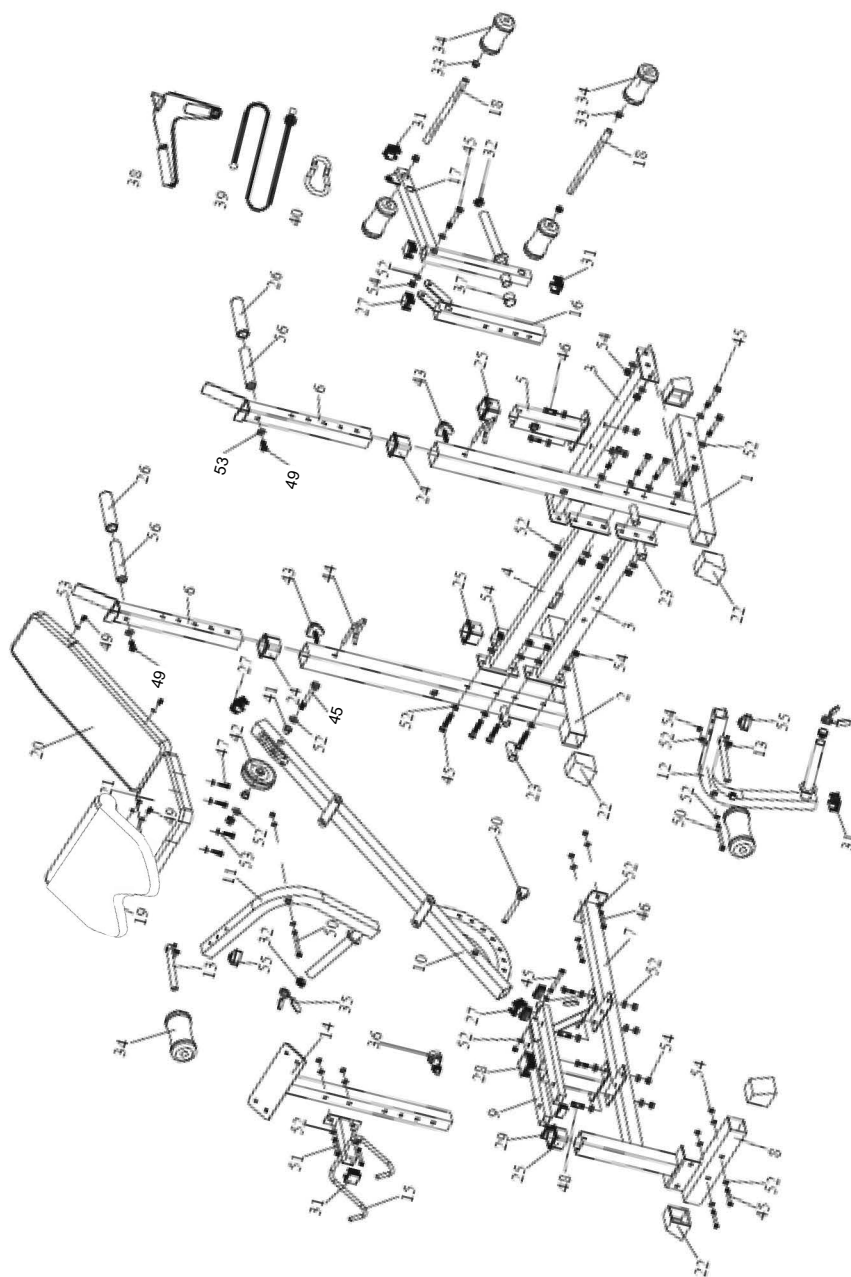
PRED POUŽITÍM ZARIADENIA SI POZORNE PREČÍTAJTE VŠETKY POKYNY. USCHOVAJTE SI TIETO POKYNY PRE BUDÚCE POUŽITIE.

1. Plnú bezpečnosť a účinnosť použitia je možné dosiahnuť za predpokladu, že zariadenie je zmontované a používané v súlade s týmito pokynmi. Nezabudnite informovať všetkých používateľov zariadenia o všetkých obmedzeniach, varovaniach a bezpečnostných opatreniach. Nie sme zodpovední za problémy alebo zranenia spôsobené konaním v rozpore s pravidlami stanovenými v tejto príručke.
2. Výrobok sa môže používať iba na určený účel.
3. Zariadenie je určené iba na použitie v domácnosti dospelými osobami. Nenechávajte zariadenie na mieste prístupnom deťom. Počas tréningu by deti mali byť pod dohľadom dospelých.
4. Prístroj by mal byť skladovaný na suchom a teplom mieste mimo priameho slnečného žiarenia.
5. Zariadenie nie je vhodné na rehabilitačné účely.
6. Zariadenie môže používať naraz jedna osoba.
7. Zariadenie umiestnite na rovný, stabilný a čistý povrch.
8. Pre ochranu podlahy pod zariadením odporúčame umiestniť koberec, rohož alebo inú podložku.
9. Aby ste zabránili znečisteniu v montážnej oblasti použite pod zariadením zodpovednú podložku (gumovú, drevenú a pod).
10. Pred začatím tréningu sa uistite, či je zariadenie kompletné a či sú všetky časti na svojom mieste.
11. Ak máte akékoľvek zdravotné problémy / chronické ochorenia alebo ak ide o váš prvý tréning na tomto type vybavenia, pred začatím cvičenia sa poraďte so svojim lekárom. Nesprávny alebo nadmerný tréning môže spôsobiť zranenie.
12. Pred použitím zariadenia sa zahrejte.
13. Ak počas cvičenia na prístroji pociťujete bolesť, nepravidelný pulz, dýchavičnosť, závraty alebo nevoľnosť, okamžite prestaňte cvičiť. Pred pokračovaním v cvičení by ste mali vyhľadať lekársku pomoc.
14. Nenoste dlhé, voľné oblečenie, ktoré by sa mohlo zachytiť v pohyblivých častiach.
15. Zariadenie používajte iba vtedy, keď je v poriadku z technickej stránky. Ak počas používania zistíte poškodenie niektorých komponentov alebo budete počuť rušivý zvuk zo zariadenia, prestaňte cvičiť. Nepoužívajte zariadenie, kým sa problém nevyrieši.
16. Nevykonaвайте žiadne opravy zariadenia okrem tých, ktoré sú popísané v tejto príručke. V prípade akýchkoľvek problémov kontaktujte servis (kontaktné údaje sú uvedené ďalej v príručke).
17. Minimálny voľný priestor potrebný na bezpečnú prevádzku zariadenia nie je menší ako dva metre.
18. Maximálna povolená hmotnosť používateľa je 120 kg.
19. Zariadenie bolo vyrobené v súlade s normou EN ISO 20957-4:2017-03.



ПЕРЕД ВИКОРИСТАННЯМ УВАЖНО ПРОЧИТАЙТЕ ВСЮ ІНСТРУКЦІЮ. ЗБЕРІГАЙТЕ ПОСІБНИК ДЛЯ ПОДАЛЬШОГО ВИКОРИСТАННЯ.

1. Повна безпека та ефективність використання можуть бути досягнуті за умови збірки обладнання та його використання відповідно до інструкцій. Не забудьте повідомити користувачів обладнання про всі обмеження, застереження та запобіжні заходи. Ми не несемо відповідальності за проблеми або травми, спричинені порушенням правил, викладених у даній інструкції.
2. Виріб можна використовувати лише за призначенням.
3. Пристрій призначений тільки для домашнього використання дорослими. Не залишайте пристрій у місці, доступному для дітей. Під час навчання неповнолітні повинні перебувати під наглядом дорослих.
4. Пристрій слід зберігати в сухому і теплому місці, подалі від прямих сонячних променів.
5. Обладнання не підходить для реабілітаційних цілей.
6. Користуватися обладнанням одночасно може лише одна людина.
7. Поставте обладнання на рівну, стійку, пряму, чисту і вільну поверхню.
8. Рекомендуємо ставити обладнання на килимок або будь-яке інше захисне покриття, щоб не пошкодити підлогу.
9. Покладіть відповідне покриття (наприклад, гумовий килимок, дерев'яне покриття тощо) під пристрій у зоні кріплення, щоб уникнути забруднення.
10. Перш ніж розпочати тренування, переконайтеся, що пристрій готовий, а всі деталі на своєму місці.
11. Якщо у вас є якісь проблеми зі здоров'ям / хронічні захворювання або якщо це ваш перший досвід роботи з даним обладнанням, перед початком тренувань проконсультуйтеся з лікарем або фахівцем. Неправильне або надмірне навантаження може спричинити травму.
12. Зробіть розминку перед тренуванням.
13. Якщо під час занять на обладнанні ви відчуваєте біль, нерегулярне серцебиття, задишку, запаморочення або нудоту, негайно припиніть тренування. Перш ніж продовжувати програму тренувань, слід звернутися до лікаря.
14. Не підбирайте для тренувань довгий вільний одяг, який може потрапити в рухомі частини.
15. Використовуйте пристрій лише тоді, коли він технічно справний. Якщо під час використання ви виявили несправні компоненти або чуєте тривожний звук від пристрою, припиніть заняття. Не використовуйте пристрій, поки проблема не буде вирішена.
16. Не вносити жодних налаштувань чи модифікацій пристрою, за винятком описаних вище у даній інструкції. У разі виникнення проблем зверніться до сервісної служби (контактні дані надаються нижче в інструкції).
17. Щоб використання обладнання було безпечним, ви маєте мати вільний простір мінімум не менше двох метрів.
18. Максимально допустима вага користувача – 120 кг.
19. Обладнання виготовлено відповідно до стандарту EN ISO 20957-4:2017-03.





Č.	Popis	Ks.
1	Sloupek levého stojanu	1
2	Sloupek pravého stojanu	1
3	Spodní osa	2
4	Horní osa	1
5	Sloupek kladky	1
6	Stojan	2
7	Hlavní nosník	1
8	Přední základna	1
9	Základna sedadla	1
10	Základna opěradla	1
11	Pravé rameno motýlka	1
12	Levé rameno motýlka	1
13	Držák	2
14	Základna bicepsové opěry	1
15	Přední stojan	1
16	Sloupek kladky	1
17	Rameno předkopávání	1
18	Hrazda držáku	3
19	Bicepsová opěra	1
20	Opěradlo	1
21	Sedadlo	1
22	Nožička	6
23	Gumový kryt 19 mm	2
24	Průchodka 50×38 mm	2
25	Zátka 50 mm	3
26	Kryt držáku	2
27	Zátka 38 mm	3
28	Zátka 50 mm	1

Č.	Popis	Ks.
29	Zátka 40×20 mm	4
30	Kolík	1
31	Zátka 34 mm	8
32	Zátka 25 mm	3
33	Zátka 19 mm	8
34	Pěnový grip	8
35	Křídlová svorka 25 mm	3
36	Knoflík pro rychlé nastavení	2
37	Gumový kryt 26 mm	1
38	Kladka	1
39	Lanko	1
40	Karabina	2
41	Objímka	2
42	Váleček kladky	1
43	Otočný knoflík	2
44	Blokáda	2
45	Šroub M10×65	16
46	Šroub M10×45	4
47	Šroub M8×40	4
48	Šroub M10×20	4
49	Šroub M8×20	10
50	Šroub M10×120	2
51	Šroub M10×55	3
52	Podložka M10	56
53	Podložka M8	12
54	Maticе M10	28
55	Otočný knoflík	2
56	Držák	2



Teil-Nr.	Bezeichnung	Stk.
1	Stützrohr links	1
2	Stützrohr rechts	1
3	Querrahmen unten	2
4	Querrahmen oben	1
5	Latzug-Stützrohr	1
6	Hantelablagen	2
7	Grundrahmen	1
8	Fuß vorne	1
9	Sitzträger	1
10	Polsteraufnahme	1
11	Butterflyarm rechts	1
12	Butterflyarm links	1
13	Polsteraufnahme	2
14	Curlpultaufnahme	1
15	Hantelablage für Langhantel	1
16	Latzug-Stützrohr	1
17	Beincurler	1
18	Rundpolsteraufnahme	3
19	Curlpult	1
20	Rückenpolster	1
21	Sitzpolster	1
22	Vierkantstopfen	6
23	Gummi-Endkappe 19 mm	2
24	Verbindungsstück 50×38 mm	2
25	Endstopfen 50 mm	3
26	Griffabdeckung	2
27	Endstopfen 38 mm	3
28	Endstopfen 50 mm	1

Teil-Nr.	Bezeichnung	Stk.
29	Endstopfen 40×20 mm	4
30	Bolzen	1
31	Endstopfen 34 mm	8
32	Endstopfen 25 mm	3
33	Endstopfen 19 mm	8
34	Rundpolster	8
35	Federklemmring 25 mm	3
36	Schnellverschlussknopf	2
37	Gummi-Endkappe 26 mm	1
38	Latzug	1
39	Seil	1
40	Karabinerhaken	2
41	Hülse	2
42	Seilrolle	1
43	Feststellschraube	2
44	Sicherungsbügel	2
45	Schraube M10×65	16
46	Schraube M10×45	4
47	Schraube M8×40	4
48	Schraube M10×20	4
49	Schraube M8×20	10
50	Schraube M10×120	2
51	Schraube M10×55	3
52	Unterlegscheibe M10	56
53	Unterlegscheibe M8	12
54	Schraubenmutter M10	28
55	Feststellschraube	2
56	Rundpolsteraufnahme	2



No	Description	Pcs
1	Left stand column	1
2	Right stand column	1
3	Lower crossbar	2
4	Upper crossbar	1
5	Lift column	1
6	Stand	2
7	Main bar	1
8	Frontal base	1
9	Seat base	1
10	Back base	1
11	Right butterfly arm	1
12	Left butterfly arm	1
13	Handle	2
14	Preacher base	1
15	Frontal stand	1
16	Lift column	1
17	Leg press arm	1
18	Handle bar	3
19	Preacher	1
20	Back	1
21	Seat	1
22	Kickstand	6
23	Rubber cover 19 mm	2
24	Grommet 50×38 mm	2
25	Plug 50 mm	3
26	Handle cover	2
27	Plug 38 mm	3
28	Plug 50 mm	1

No	Description	Pcs
29	Plug 40×20 mm	4
30	Bolt	1
31	Plug 34 mm	8
32	Plug 25 mm	3
33	Plug 19 mm	8
34	Sponge	8
35	Butterfly clamp 25 mm	3
36	Fast assembly knob	2
37	Rubber cover 26 mm	1
38	Lift	1
39	Cable	1
40	Carabiner	2
41	Casing	2
42	Lift roller	1
43	Knob	2
44	Lock	2
45	Screw M10×65	16
46	Screw M10×45	4
47	Screw M8×40	4
48	Screw M10×20	4
49	Screw M8×20	10
50	Screw M10×120	2
51	Screw M10×55	3
52	Washer M10	56
53	Washer M8	12
54	Nut M10	28
55	Knob	2
56	Handle	2



Nº	Descripción	Uds.
1	Columna izquierda del soporte	1
2	Columna derecha del soporte	1
3	Barra transversal inferior	2
4	Barra transversal superior	1
5	Columna del elevador	1
6	Base del soporte	2
7	Barra principal	1
8	Base frontal	1
9	Base del asiento	1
10	Base del respaldo	1
11	Brazo derecho de mariposa	1
12	Brazo izquierdo de mariposa	1
13	Asa	2
14	Base del predicador	1
15	Soporte frontal	1
16	Columna del elevador	1
17	Brazo de prensa de piernas	1
18	Barra con asas	3
19	Predicador	1
20	Respaldo	1
21	Asiento	1
22	Soporte	6
23	Cubierta de goma 19 mm	2
24	Pasacables 50×38 mm	2
25	Tapón 50 mm	3
26	Cubierta del asa	2
27	Tapón 38 mm	3
28	Tapón 50 mm	1

Nº	Descripción	Uds.
29	Tapón 40×20 mm	4
30	Tornillo	1
31	Tapón 34 mm	8
32	Tapón 25 mm	3
33	Tapón 19 mm	8
34	Esponja	8
35	Abrazadera de mariposa 25 mm	3
36	Perilla de montaje rápido	2
37	Cubierta de goma 26 mm	1
38	Elevador	1
39	Cable	1
40	Mosquetón	2
41	Carcasa	2
42	Rodillo del elevador	1
43	Perilla	2
44	Cierre	2
45	Tornillo M10×65	16
46	Tornillo M10×45	4
47	Tornillo M8×40	4
48	Tornillo M10×20	4
49	Tornillo M8×20	10
50	Tornillo M10×120	2
51	Tornillo M10×55	3
52	Arandela M10	56
53	Arandela M8	12
54	Tuerca M10	28
55	Perilla	2
56	Asa	2



N°	Description	Pcs.
1	Colonne de rack gauche	1
2	Colonne de rack droite	1
3	Barre transversale inférieure	2
4	Barre transversale supérieure	1
5	Colonne de déclaration	1
6	Rack	2
7	Poutre	1
8	Base avant	1
9	Base de siège	1
10	Base du dossier	1
11	Bras droit de papillon	1
12	Bras gauche de papillon	1
13	Poignée	2
14	Base de pupitre	1
15	Rackavant	1
16	Colonne de déclaration	1
17	Bras de presse-jambes	1
18	Barre de poignée	3
19	Pupitre	1
20	Soutien	1
21	Siège	1
22	Stoppeur	6
23	Couvercle en caoutchouc de 19 mm	2
24	Oeillet 50×38 mm	2
25	Émbout 50 mm	3
26	Couvercle de poignée	2
27	Émbout de 38 mm	3
28	Émbout de 50 mm	1

N°	Description	Pcs.
29	Émbout 40×20 mm	4
30	Vis	1
31	Émbout 34 mm	8
32	Émbout 25 mm	3
33	Émbout 19 mm	8
34	Éponge	8
35	Pince papillon 25 mm	3
36	Molette de serrage rapide	2
37	Couvercle en caoutchouc de 26 mm	1
38	Poulie	1
39	Corde	1
40	Carabine	2
41	Douille	2
42	Rouleau de poulie	1
43	Molette	2
44	Verrou du support	2
45	Vis M10×65	16
46	Vis M10×45	4
47	Vis M8×40	4
48	Vis M10×20	4
49	Vis M8×20	10
50	Vis M10×120	2
51	Vis M10×55	3
52	Rondelle M10	56
53	Rondelle M8	12
54	Écrou M10	28
55	Molette	2
56	Poignée	2



Sz.	Leírás	Db.
1	A bal oldali állvány oszlopa	1
2	A jobb oldali állvány oszlopa	1
3	Alsó kereszttrúd	2
4	Felső kereszttrúd	1
5	A felhúzó oszlopa	1
6	Állvány	2
7	Főgerenda	1
8	Első talp	1
9	Ülés talpa	1
10	Háttámla talpa	1
11	A pillangó jobb karja	1
12	A pillangó bal karja	1
13	Fogantyú	2
14	Imádkozó talpa	1
15	Első állvány	1
16	Emelőoszlop	1
17	Lábnyomó kar	1
18	Fogantyúrúd	3
19	Imazsámoly	1
20	Háttámla	1
21	Ülés	1
22	Talp	6
23	19 mm-es gumiburkolat	2
24	Átmenőcső 50 × 38 mm	2
25	50 mm-es zárócsap	3
26	Fogantyúvédő	2
27	38 mm-es zárócsap	3
28	50 mm-es zárócsap	1

Sz.	Leírás	Db.
29	40 × 20 mm-es zárócsap	4
30	Csap	1
31	34 mm-es zárócsap	8
32	25 mm-es zárócsap	3
33	19 mm-es zárócsap	8
34	Szivacs	8
35	25 mm-es pillangós szorító	3
36	Gyorsrögzőtő gomb	2
37	26 mm-es gumiborítás	1
38	Húzó	1
39	Kötél	1
40	Karabiner	2
41	Hüvely	2
42	Húzóörgő	1
43	Gomb	2
44	Rögzőtő	2
45	M10 × 65-ös csavar	16
46	M10 × 45 csavar	4
47	M8 × 40 csavar	4
48	M10 × 20 csavar	4
49	M8 × 20 csavar	10
50	M10 × 120 csavar	2
51	M10 × 55 csavar	3
52	M10 alátét	56
53	M8 alátét	12
54	M10 anya	28
55	Forgógomb	2
56	Fogantyú	2



N°	Descrizione	Pz.
1	Colonna sinistra del supporto	1
2	Colonna destra del supporto	1
3	Barra trasversale inferiore	2
4	Barra trasversale superiore	1
5	Colonna del sollevatore	1
6	Base del supporto	2
7	Barra principale	1
8	Base frontale	1
9	Base del sedile	1
10	Base dello schienale	1
11	Braccio destro farfalla	1
12	Braccio sinistro farfalla	1
13	Maniglia	2
14	Base del preacher	1
15	Supporto frontale	1
16	Colonna del sollevatore	1
17	Braccio pressa gambe	1
18	Barra con maniglie	3
19	Preacher	1
20	Schienale	1
21	Sedile	1
22	Supporto	6
23	Copertura in gomma 19 mm	2
24	Passacavo 50×38 mm	2
25	Tappo 50 mm	3
26	Copertura della maniglia	2
27	Tappo 38 mm	3
28	Tappo 50 mm	1

N°	Descrizione	Pz.
29	Tappo 40×20 mm	4
30	Bullone	1
31	Tappo 34 mm	8
32	Tappo 25 mm	3
33	Tappo 19 mm	8
34	Spugna	8
35	Morsetto farfalla 25 mm	3
36	Manopola di montaggio rapido	2
37	Copertura in gomma 26 mm	1
38	Sollevatore	1
39	Cavo	1
40	Moschettone	2
41	Carcassa	2
42	Rullo del sollevatore	1
43	Manopola	2
44	Blocco	2
45	Vite M10×65	16
46	Vite M10×45	4
47	Vite M8×40	4
48	Vite M10×20	4
49	Vite M8×20	10
50	Vite M10×120	2
51	Vite M10×55	3
52	Rondella M10	56
53	Rondella M8	12
54	Dado M10	28
55	Manopola	2
56	Maniglia	2



Nr.	Beschrijving	St.
1	Linker kolom van de standaard	1
2	Rechter kolom van de standaard	1
3	Onderste dwarsstang	2
4	Bovenste dwarsstang	1
5	Hefkolom	1
6	Standaardbasis	2
7	Hoofdstang	1
8	Voetstuk vooraan	1
9	Zitbasis	1
10	Rugbasis	1
11	Rechter vlinderarm	1
12	Linker vlinderarm	1
13	Handvat	2
14	Preacher basis	1
15	Voetsteun vooraan	1
16	Hefkolom	1
17	Beenpersarm	1
18	Stang met handgrepen	3
19	Preacher	1
20	Rugleuning	1
21	Zitting	1
22	Steun	6
23	Rubberen hoes 19 mm	2
24	Doorvoer 50×38 mm	2
25	Dop 50 mm	3
26	Handvat hoes	2
27	Dop 38 mm	3
28	Dop 50 mm	1

Nr.	Beschrijving	St.
29	Dop 40×20 mm	4
30	Bout	1
31	Dop 34 mm	8
32	Dop 25 mm	3
33	Dop 19 mm	8
34	Spons	8
35	Vlinderklem 25 mm	3
36	Snelmontageknop	2
37	Rubberen hoes 26 mm	1
38	Lift	1
39	Kabel	1
40	Karabijnhaak	2
41	Behuizing	2
42	Liftrol	1
43	Knop	2
44	Slot	2
45	Schroef M10×65	16
46	Schroef M10×45	4
47	Schroef M8×40	4
48	Schroef M10×20	4
49	Schroef M8×20	10
50	Schroef M10×120	2
51	Schroef M10×55	3
52	Ring M10	56
53	Ring M8	12
54	Moer M10	28
55	Knop	2
56	Handvat	2



Nr	Opis	Szt.
1	Kolumna lewego stojaka	1
2	Kolumna prawego stojaka	1
3	Poprzeczka dolna	2
4	Poprzeczka górna	1
5	Kolumna wyciągu	1
6	Stojak	2
7	Główna belka	1
8	Przednia podstawa	1
9	Podstawa siedziska	1
10	Podstawa oparcia	1
11	Prawe ramię motylka	1
12	Lewe ramię motylka	1
13	Uchwyt	2
14	Podstawa modlitewnika	1
15	Przedni stojak	1
16	Kolumna wyciągu	1
17	Ramię prasy do nóg	1
18	Drażek uchwytu	3
19	Modlitewnik	1
20	Oparcie	1
21	Siedzisko	1
22	Stopka	6
23	Gumowa osłona 19 mm	2
24	Przelotka 50×38 mm	2
25	Zaślepka 50 mm	3
26	Osłona uchwytu	2
27	Zaślepka 38 mm	3
28	Zaślepka 50 mm	1

Nr	Opis	Szt.
29	Zaślepka 40×20 mm	4
30	Bolec	1
31	Zaślepka 34 mm	8
32	Zaślepka 25 mm	3
33	Zaślepka 19 mm	8
34	Gąbka	8
35	Zacisk motylkowy 25 mm	3
36	Pokrętło szybkiego mocowania	2
37	Gumowa osłona 26 mm	1
38	Wyciąg	1
39	Linka	1
40	Karabinek	2
41	Tuleja	2
42	Rolka wyciągu	1
43	Pokrętło	2
44	Blokada	2
45	Śruba M10×65	16
46	Śruba M10×45	4
47	Śruba M8×40	4
48	Śruba M10×20	4
49	Śruba M8×20	10
50	Śruba M10×120	2
51	Śruba M10×55	3
52	Podkładka M10	56
53	Podkładka M8	12
54	Nakrętka M10	28
55	Pokrętło	2
56	Uchwyt	2



Nr.	Descriere	Buc.
1	Columna suportului stâng	1
2	Columna suportului drept	1
3	Traversă inferioară	2
4	Traversă superioară	1
5	Columna mecanismului de ridicare	1
6	Suportul	2
7	Grinda principală	1
8	Baza frontală	1
9	Baza scaunului	1
10	Baza spătarului	1
11	Brațul drept al structurii tip fluture	1
12	Brațul stâng al structurii tip fluture	1
13	Mânerul	2
14	Baza suportului pentru rugăciune	1
15	Suportul frontal	1
16	Columna de ridicare	1
17	Brațul presă pentru picioare	1
18	Tija mânerului	3
19	Scaun de rugăciune	1
20	Spătar	1
21	Scaun	1
22	Picior	6
23	Protecție din cauciuc 19 mm	2
24	Ghidaj 50 × 38 mm	2
25	Capac de închidere 50 mm	3
26	Protecție pentru mâner	2
27	Capac de închidere 38 mm	3
28	Capac de închidere 50 mm	1

Nr.	Descriere	Buc.
29	Capac de închidere 40 × 20 mm	4
30	Știft	1
31	Capac de închidere 34 mm	8
32	Capac de închidere 25 mm	3
33	Capac de închidere de 19 mm	8
34	Burete	8
35	Clemă tip fluture de 25 mm	3
36	Buton de fixare rapidă	2
37	Protector din cauciuc de 26 mm	1
38	Dispozitiv de ridicare	1
39	Cablu	1
40	Cârlig	2
41	Manșon	2
42	Rolă pentru dispozitivul de ridicare	1
43	Buton	2
44	Blocare	2
45	Șurub M10 × 65	16
46	Șurub M10 × 45	4
47	Șurub M8 × 40	4
48	Șurub M10 × 20	4
49	Șurub M8 × 20	10
50	Șurub M10 × 120	2
51	Șurub M10 × 55	3
52	Șaibă M10	56
53	Șaibă M8	12
54	Piuliță M10	28
55	Buton	2
56	Mâner	2



Č.	Popis	Ks.
1	Stĺpik ľavého stojana	1
2	Stĺpik pravého stojana	1
3	Spodná priečka	2
4	Horná priečka	1
5	Stĺpik kladky	1
6	Stojan	2
7	Nosník	1
8	Predná základňa	1
9	Základňa sedadla	1
10	Základňa operadla	1
11	Pravé rameno motýlika	1
12	Ľavé rameno motýlika	1
13	Rukoväť	2
14	Základňa modlitebníka	1
15	Predný stojan	1
16	Stĺpik kladky	1
17	Rameno posilňovača nôh	1
18	Drážok rukoväte	3
19	Modlitebník	1
20	Operadlo	1
21	Sedadlo	1
22	Nožička	6
23	Gumový kryt 19 mm	2
24	Priechodka 50×38 mm	2
25	Zátka 50 mm	3
26	Kryt rukoväte	2
27	Zátka 38 mm	3
28	Zátka 50 mm	1

Č.	Popis	Ks.
29	Zátka 40×20 mm	4
30	Kolík	1
31	Zátka 34 mm	8
32	Zátka 25 mm	3
33	Zátka 19 mm	8
34	Penová časť	8
35	Motýliková svorka 25 mm	3
36	Rýchlopínací otočný gombík	2
37	Gumový kryt 26 mm	1
38	Kladka	1
39	Lanko	1
40	Karabínka	2
41	Objímka	2
42	Koliesko kladky	1
43	Otočný gombík	2
44	Blokáda	2
45	Skrutka M10×65	16
46	Skrutka M10×45	4
47	Skrutka M8×40	4
48	Skrutka M10×20	4
49	Skrutka M8×20	10
50	Skrutka M10×120	2
51	Skrutka M10×55	3
52	Podložka M10	56
53	Podložka M8	12
54	Matica M10	28
55	Otočný gombík	2
56	Rukoväť	2

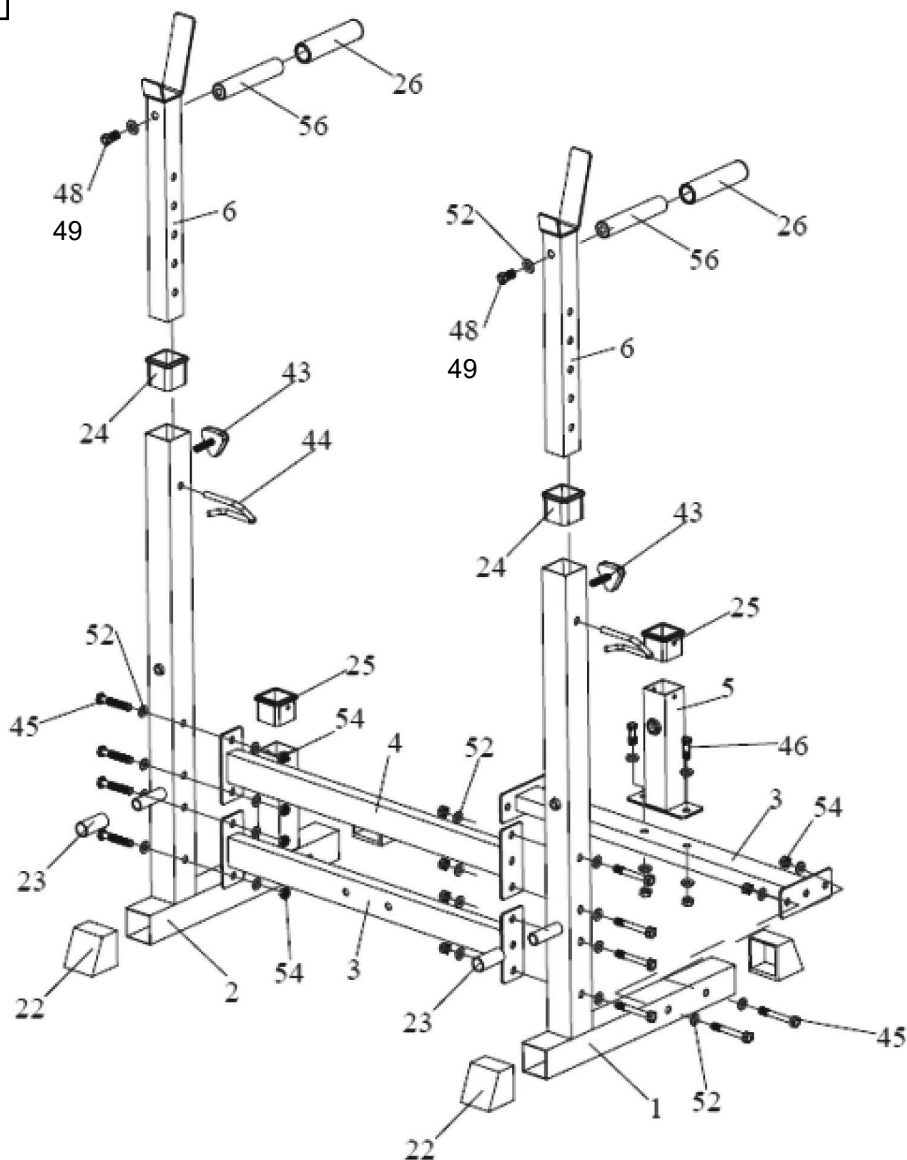


Ні.	Опис	Шт.
1	Колона лівої стійки	1
2	Колона правої стійки	1
3	Нижня перекладина	2
4	Верхня перекладина	1
5	Колона тяги	1
6	Стійка	2
7	Основна балка	1
8	Передня основа	1
9	Основа сидіння	1
10	Основа спинки	1
11	Права рама "метелика"	1
12	Ліва рама "метелика"	1
13	Рукоятка	2
14	Основа парти Скотта	1
15	Передня стійка	1
16	Колона тяги	1
17	Рама для тренування ніг	1
18	Каркас ручки	3
19	Парта Скотта	1
20	Спинка	1
21	Сидіння	1
22	Ніжка	6
23	Гумова кришка 19 мм	2
24	Прокладка 50×38 мм	2
25	Заглушка 50 мм	3
26	Кришка ручки	2
27	Заглушка 38 мм	3
28	Заглушка 50 мм	1

Ні.	Опис	Шт.
29	Заглушка 40×20 мм	4
30	Болт	1
31	Заглушка 34 мм	8
32	Заглушка 25 мм	3
33	Заглушка 19 мм	8
34	Губка	8
35	Затискач для метелика 25 мм	3
36	Ручка швидкого затиску	2
37	Гумова кришка 26 мм	1
38	Тяга	1
39	Шпагат	1
40	Карабін	2
41	Втулка	2
42	Ролик тяги	1
43	Рукоятка	2
44	Блокатор	2
45	Гвинт M10×65	16
46	Гвинт M10×45	4
47	Гвинт M8×40	4
48	Гвинт M10×20	4
49	Гвинт M8×20	10
50	Гвинт M10×120	2
51	Гвинт M10×55	3
52	Шайба M10	56
53	Шайба M8	12
54	Гайка M10	28
55	Рукоятка	2
56	Ручка	2

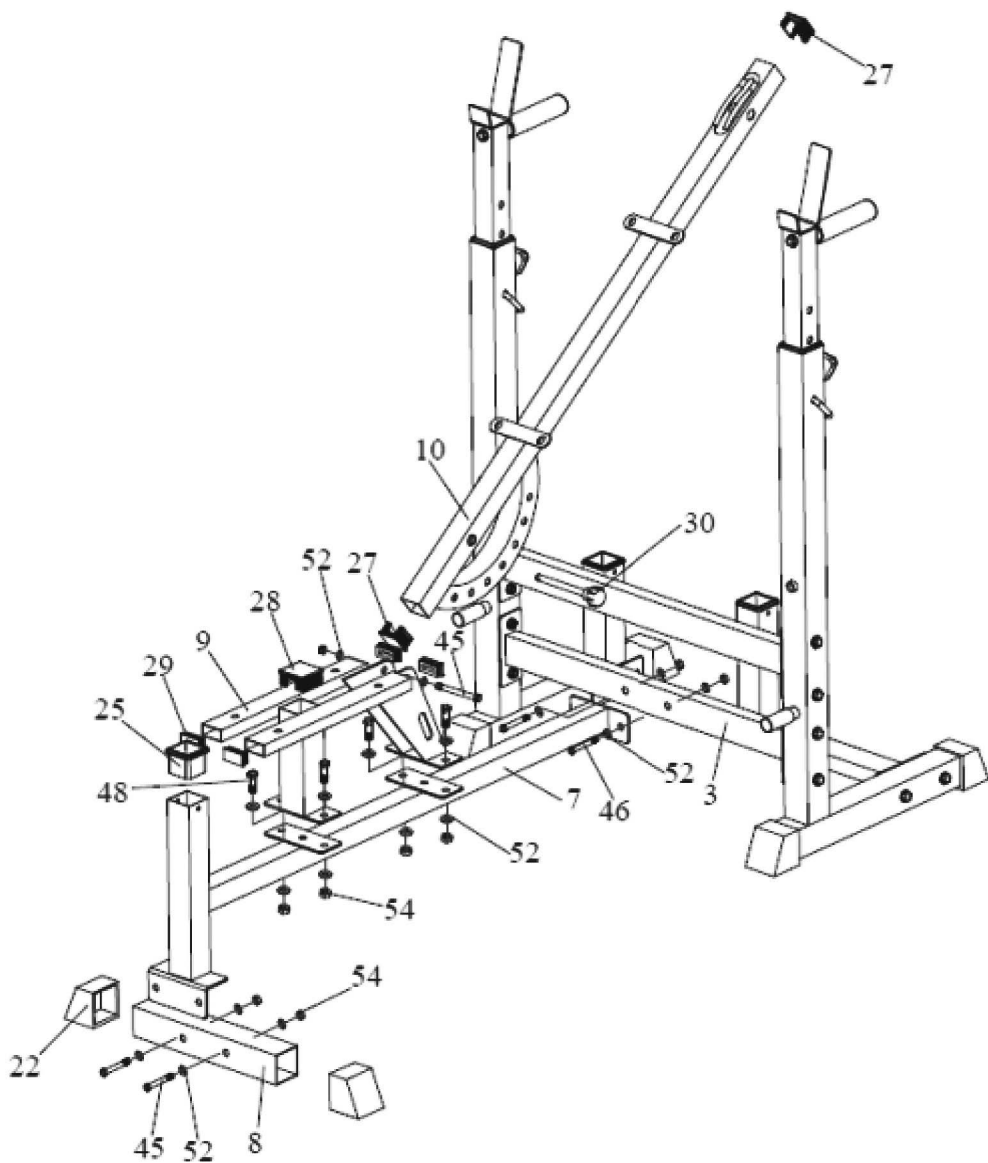


1



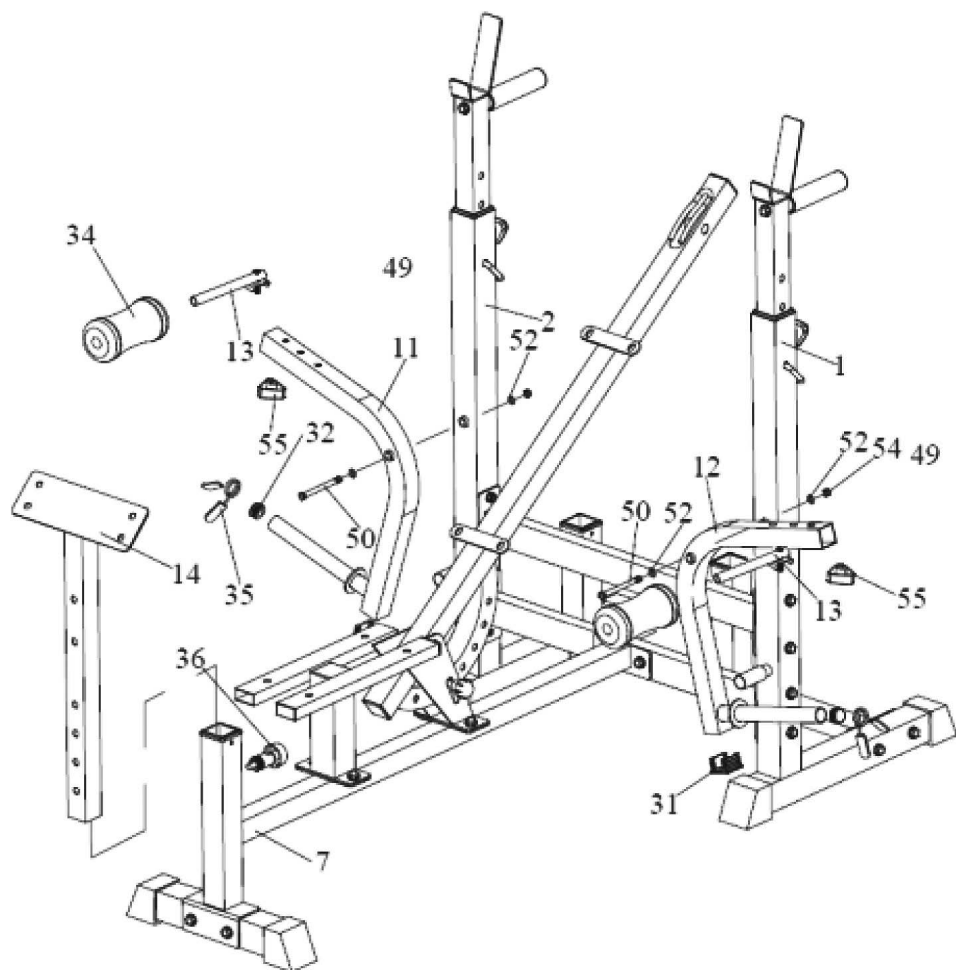


2



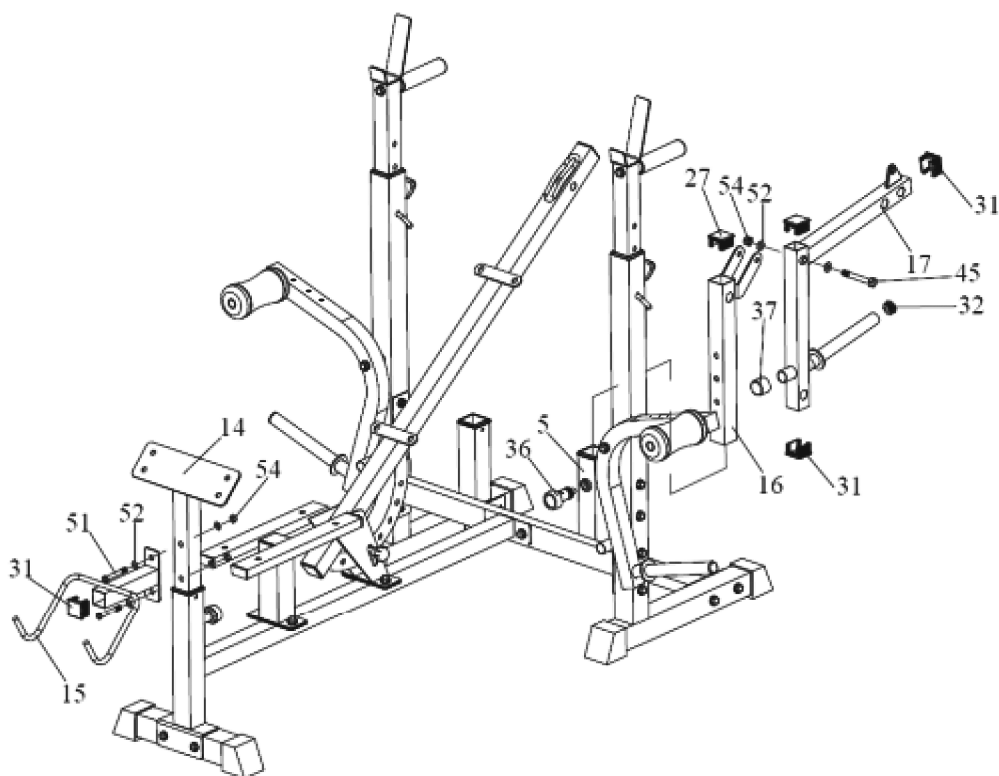


3



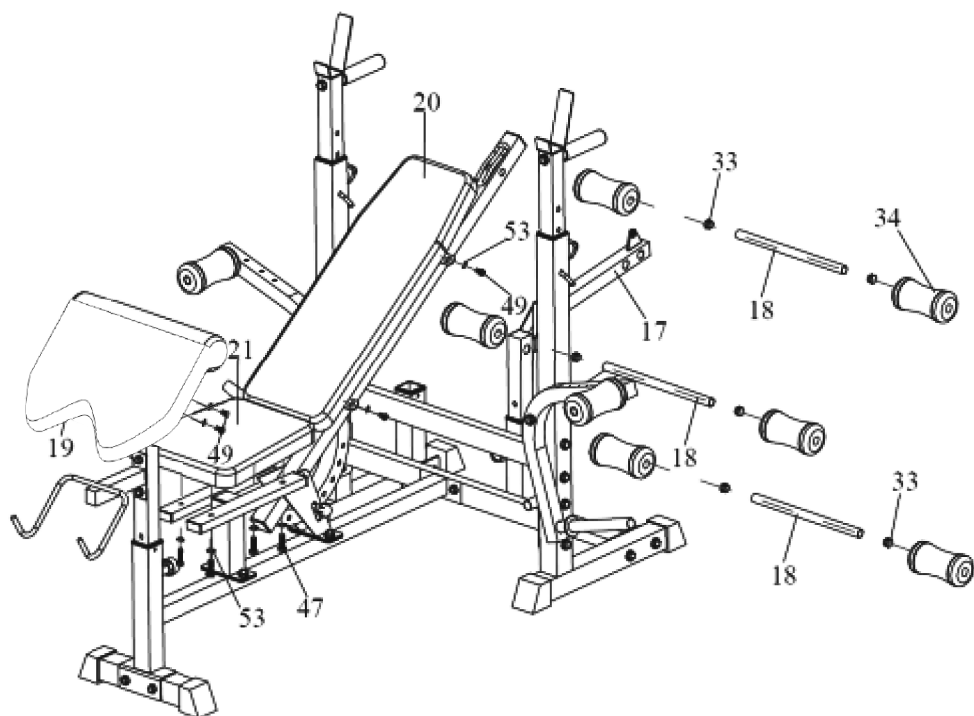


4



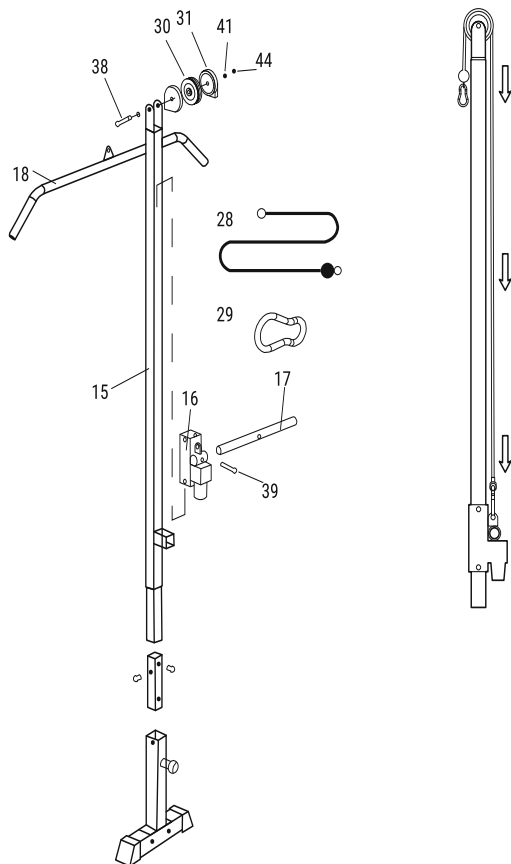


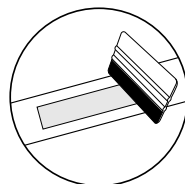
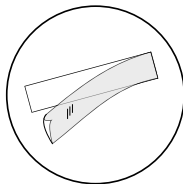
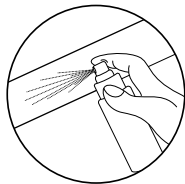
5





- 6 CZ** Kladkový mechanismus k lavici je nutné zakoupit samostatně; součástí balení je adaptér potřebný k jeho upevnění.
- DE** Der Latzug für die Bank muss separat erworben werden; im Lieferumfang ist der zur Montage des Latzugs erforderliche Adapter enthalten.
- EN** The bench cable attachment must be purchased separately; the required adapter for mounting the attachment is included in the set.
- ES** El sistema de poleas para el banco debe adquirirse por separado; el conjunto incluye el adaptador necesario para montar el sistema.
- FR** Le système de poulie pour le banc doit être acheté séparément ; l'adaptateur nécessaire à la fixation du système est inclus dans l'ensemble.
- HU** A padhoz tartozó emelőt külön kell megvásárolni; a készletben megtalálható az emelő rögzítéséhez szükséges adapter.
- IT** Il sistema di carrucole per la panca deve essere acquistato separatamente; nella confezione è incluso l'adattatore necessario per il montaggio del sistema.
- NL** Het kabeltreksysteem voor de bank dient afzonderlijk te worden aangeschaft; de benodigde adapter voor de montage van het systeem is inbegrepen.
- PL** Wyciąg do ławki należy zakupić osobno, w zestawie znajduje się adapter potrzebny do zamocowania wyciągu.
- RO** Dispozitivul de ridicare pentru bancă trebuie achiziționat separat; setul conține adaptorul necesar pentru montarea acestuia.
- SK** Kladkový mechanizmus k lavici je potrebné zakúpiť samostatne; v balení sa nachádza adaptér potrebný na jeho upevnenie.
- UA** Блоковий механізм для лави необхідно придбати окремо; у комплекті постачається адаптер, потрібний для його кріплення.





CZ APLIKACE SAMOLEPKY*

1. Pro správnou aplikaci očistěte povrch, na který má být samolepka umístěna. Použijte jemný čisticí prostředek, vodu nebo speciální odmašťovací prostředek. Povrch osušte čistým a suchým hadříkem.
2. Odstraňte ochrannou vrstvu ze samolepky. Umístěte samolepku na připravený povrch. Pomocí stěrky samolepku vyrovnejte a odstraňte případné vzduchové bubliny.
3. Pro odstranění samolepky použijte speciální přípravek na odstraňování samolepek.

DE ANBRINGUNG DES AUFKLEBERS*

1. Für eine korrekte Anbringung muss die Oberfläche, auf der der Aufkleber angebracht werden soll, gereinigt werden. Verwenden Sie dazu ein mildes Reinigungsmittel, Wasser oder ein spezielles Entfettungsmittel. Trocknen Sie die Oberfläche mit einem sauberen, trockenen Tuch ab.
2. Entfernen Sie die Schutzschicht von dem Aufkleber. Legen Sie den Aufkleber auf die vorbereitete Oberfläche. Verwenden Sie einen Rakeel, um den Aufkleber auszurichten und eventuelle Luftblasen zu entfernen.
3. Um den Aufkleber dauerhaft zu entfernen, verwenden Sie einen speziellen Aufkleberentferner.

EN APPLYING A STICKER*

1. For proper application, clean the surface where the sticker should be placed. Use a mild detergent, water, or a special degreasing agent. Dry the surface with a clean, dry cloth.
2. Remove the protective layer from the sticker. Place sticker on prepared surface. Use a squeegee to align the sticker and remove any air bubbles.
3. To remove the sticker, use a special sticker remover.

ES APLICAR UNA PEGATINA*

1. Para una aplicación adecuada, limpie la superficie donde se debe colocar la pegatina. Utilice un detergente suave, agua o un agente desengrasante especial. Seque la superficie con un paño limpio y seco.
2. Retire la capa protectora de la pegatina. Coloque la pegatina sobre la superficie preparada. Use una espátula para alinear la pegatina y eliminar cualquier burbuja de aire.
3. Para quitar la pegatina, utilice un producto especial para eliminar adhesivos.

FR APPLICATION D'AUTOCOLLANT*

1. Pour une application correcte, nettoyez la surface où l'autocollant doit être placé. Utilisez pour cela un détergent doux, de l'eau ou un dégraissant spécial. Séchez la surface avec un chiffon propre et sec.
2. Retirez la couche protectrice de l'autocollant. Placez l'autocollant sur la surface préalablement préparée. Utilisez la raclette pour aligner l'autocollant et éliminer les éventuelles bulles d'air.
3. Pour retirer définitivement l'autocollant, utilisez un dissolvant d'autocollant spécial.

HU MATRICA FELHELYEZÉSE*

1. A megfelelő felhelyezés érdekében tisztítsa meg azt a felületet, ahová a matricát el kívánja helyezni. Használjon enyhe tisztítószert, vizet vagy speciális zsírtalanító szert. A felületet tiszta, száraz kendővel törölje szárazra.
2. Távolítsa el a védőréteget a matricáról. Helyezze a matricát az előkészített felületre. Spakli segítségével igazítsa be a matricát, és távolítsa el az esetleges légbuborékokat.
3. A matrica eltávolításához használjon speciális matriceltávolító szert.



IT APPLICAZIONE DELL'ETICHETTA*

1. Per una corretta applicazione, pulire accuratamente la superficie su cui applicare l'etichetta. Utilizzare un detergente delicato, acqua oppure uno sgrassatore specifico. Asciugare la superficie con un panno pulito e asciutto.
2. Rimuovere lo strato protettivo dall'etichetta. Posizionare l'etichetta sulla superficie preparata. Utilizzare una spatola per allineare l'etichetta e rimuovere eventuali bolle d'aria.
3. Per rimuovere l'etichetta, utilizzare un prodotto specifico per la rimozione degli adesivi.

NL AANBRENGEN VAN DE STICKER*

1. Reinig het oppervlak waar de sticker moet worden aangebracht grondig. Gebruik een mild reinigingsmiddel, water of een speciale ontvetter. Droog het oppervlak met een schone, droge doek.
2. Verwijder de bescherm laag van de sticker. Plaats de sticker op het voorbereide oppervlak. Gebruik een rakel om de sticker recht te strijken en luchtbelletjes te verwijderen.
3. Gebruik een speciale stickerverwijderaar om de sticker te verwijderen.

PL APLIKACJA NAKLEJKI*

1. W celu prawidłowej aplikacji, wyczyść powierzchnię, na której ma być umieszczona naklejka. Użyj do tego łagodnego detergentu, wody lub specjalnego środka do odtuszczenia. Osusz powierzchnię czystą, suchą szmatką.
2. Usuń z naklejki warstwę ochronną. Umieść naklejkę na przygotowanej wcześniej powierzchni. Użyj rakli do wyrównania naklejki i usunięcia ewentualnych pęcherzyków powietrza.
3. Aby trwale usunąć naklejkę, użyj specjalnego preparatu do usuwania naklejek.

RO APLICAREA UNUI AUTOCOLANT*

1. Pentru o aplicare corectă, curățați suprafața pe care urmează să fie aplicat autocolantul. Utilizați un detergent delicat, apă sau un agent special de degresare. Uscați suprafața cu o cârpă curată și uscată.
2. Îndepărtați stratul protector al autocolantului. Poziționați autocolantul pe suprafața pregătită. Utilizați o racletă pentru a alinia autocolantul și pentru a elimina eventualele bule de aer.
3. Pentru îndepărtarea autocolantului, utilizați un agent special pentru îndepărtarea autocolantelor.

SK PRILEPENIE NÁLEPKY*

1. Pre správnu aplikáciu očistite povrch, na ktorý má byť nálepka umiestnená. Použite na to jemný čistiaci prostriedok, vodu alebo špeciálny odmasťovač. Povrch osušte čistou suchou handričkou.
2. Odstráňte ochrannú vrstvu z nálepky. Umiestnite nálepku na predtým pripravený povrch. Pomocou stierky zarovnajete nálepku a odstráňte všetky vzduchové bubliny.
3. Na trvalé odstránenie nálepky použite špeciálny odstraňovač nálepiek.

UA ІНСТРУКЦІЯ НАКЛЕЮВАННЯ НАЛІПКИ*

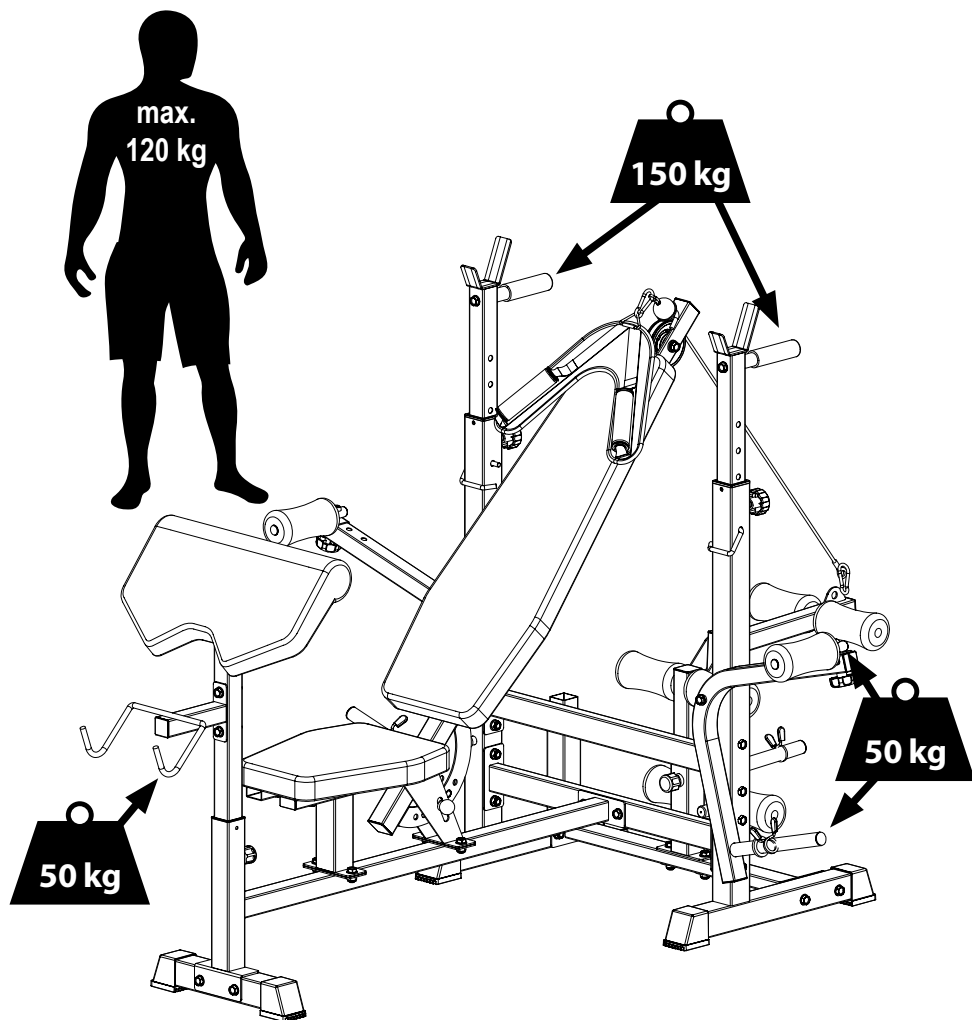
1. Для правильного нанесення очистіть поверхню, де буде розміщена наклейка. Для цього використовуйте м'який миючий засіб, воду або спеціальний знежирювач. Витріть поверхню чистою сухою тканиною.
2. Зніміть захисний шар з наклейки. Розмістіть наклейку на попередньо підготовлену поверхню. За допомогою ракеля вирівняйте наклейку та видаліть бульбашки повітря.
3. Щоб видалити наклейку назавжди, скористайтеся спеціальним засобом для зняття наклейок.

*

CZ platí pro výrobky se samolepkami v sadě
DE gilt für Produkte mit Aufklebern im Set
EN applies to products with stickers in the set
ES se aplica a productos que incluyen pegatinas en el conjunto
FR concerne les produits avec des autocollants dans l'ensemble
HU a matricát tartalmazó készletű termékekre vonatkozik

IT si applica ai prodotti che includono etichette nel set
NL van toepassing op producten met stickers in de set
PL dotyczy produktów z naklejkami w zestawie
RO se aplică produselor cu autocolante incluse în set
SK týka sa produktov s nálepkami v súprrave
UA стосується продуктів з наклейками у комплекті

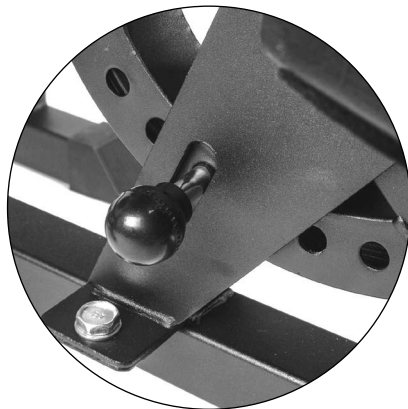
Maximální zatížení / Maximale Belastung / Maximum load / Carga máxima / Maximális terhelhetőség / Charge maximale / Carico massimo / Maximale belasting / Maksymalne obciążenie / Sarcină maximă / Maximálne zaťaženie / Максимальне навантаження





Nastavení úhlu sklonu opěradla

Chcete-li změnit úhel opěradla, odstraňte závlačku umístěnou ve spodní části základny opěradla, nastavte opěradlo do požadovaného úhlu a poté opěradlo zajistěte závlačkou.



Výškové nastavení stojanů

Chcete-li upravit výšku stojanů, odstraňte upevňovací knoflík (43) a blokádu stojanů (44), upravte výšku stojanů, vložte blokádu a utáhněte knoflík.



Nastavení výšky bicepsové opěry

Chcete-li upravit výšku bicepsové opěry, vyjměte otočný knoflík pro rychlé nastavení (36) ze zadní části hlavního nosníku (7), upravte výšku bicepsové opěry a vložte otočný knoflík.



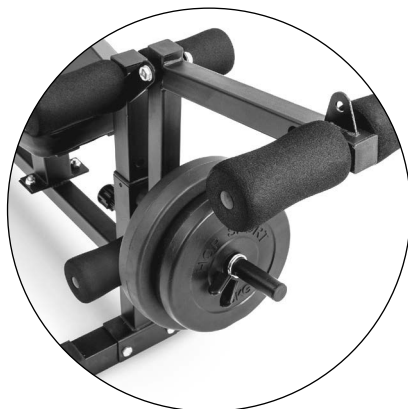


Předkopávání

Chcete-li použít předkopávání, odstraňte jej ze zadní části lavice (vyjmutím knoflíku 36) a poté jej vložte na místo bicepsově opěry (otvor v hlavním nosníku 7).

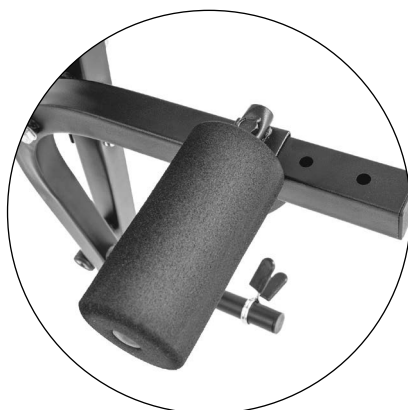
Chcete-li upravit výšku předkopávání, vyjměte knoflík pro rychlé nastavení (36), upravte výšku a vložte knoflík.

Chcete-li upravit nastavení držáků předkopávání, vyjměte pěnový grip na jedné straně držáku. Přeložte hrazdu do vybraného otvoru a připojte pěnový grip.



Nastavení motýlka

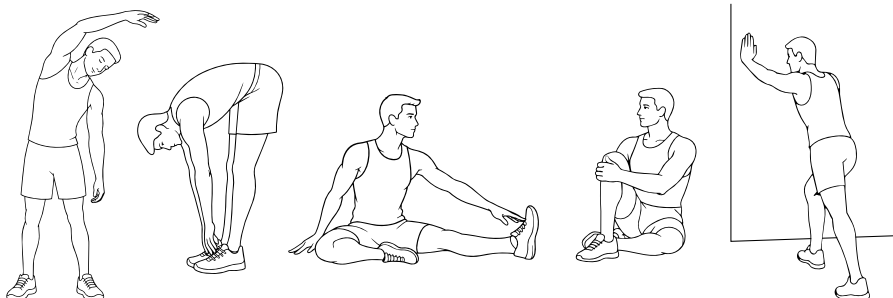
Pro nastavení vzdálenosti mezi rukojeťmi v motýlka odšroubujte otočný knoflík (55) umístěný pod profilem ramen motýlka, přesuňte rukojeť (13) do vybraného otvoru a otočný knoflík znovu utáhněte.



Pravidelné používání zařízení prospěje vašemu zdraví. Zlepší fyzickou kondici, celkovou pohodu a posílí svaly. V kombinaci se správnou stravou může přispět k hubnutí.

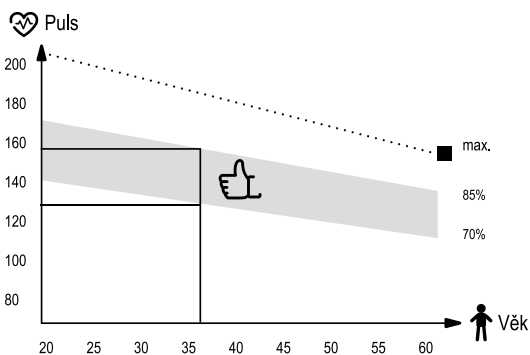
1. Rozcvička

Tato fáze cvičení pomáhá zlepšit krevní oběh v celém těle a připravit svaly na zvýšenou fyzickou námahu. Snižuje také riziko křečí nebo poranění svalů. Doporučuje se provést několik protahovacích cvičení, jak je uvedeno níže. Každé cvičení by mělo trvat přibližně 30 sekund. Nezatěžujte svaly! Pokud pociťujete bolest, přestaňte cvičit nebo snižte rozsah pohybu.



2. Fáze tréninku

Tato fáze je hlavní fází tréninku. Měli byste cvičit vlastním, poměrně stabilním tempem, abyste dosáhli srdeční rytmus odpovídající vašemu věku, jak je to znázorněno na grafu. Tato fáze by měla trvat minimálně 12 minut.



3. Relaxační fáze

Cílem této fáze je uvolnění svalů a kardiovaskulárního systému a vrácení všech „parametrů“ (krevní tlak, frekvence dýchání, srdeční frekvence a jiné) do stavu před cvičením. Toto je opakování rozcvičky se sníženou rychlostí pohybu. Tato fáze by měla být nejkratší – čas cvičení asi 5 minut. Během této fáze by se neměly namáhat svaly. Relaxační fázi by nemělo vynechat.

CZ Čištění a údržba



1. Zařízení vyžaduje pravidelnou údržbu. Měla by být provedena nejméně každých 20 hodin provozu zařízení.
2. Údržba zahrnuje kontrolu:
 - pohyblivé části zařízení, tj. kontrola, zda jsou správně namazané. Pokud ne, namažte je. Doporučuje se používat speciální maziva pro ložiska kol nebo pro fitness zařízení.
 - všechny části zařízení, tj. dotažení šroubů a matic,
 - napájecí kabely (pokud jsou v přístroji) kvůli poškození.
3. K čištění zařízení používejte měkký hadřík mírně navlhčený vodou nebo případně vodou s mýdlem. Nepoužívejte žádné silné čisticí prostředky a ani materiály, které mohou zařízení poškodit. Zvláštní pozornost je třeba věnovat plastovým komponentům.
4. Po každém použití odstraňte ze zařízení všechny stopy potu a nečistot.

CZ Řešení problémů



Problém	Řešení
Produkt je nestabilní.	Zkontrolujte, zda jsou všechny matice a šrouby správně utaženy.



Záruční podmínky

1. Zákazník má následující možnosti uplatnění reklamace:
 - prostřednictvím kroků na webové stránce: <https://hop-sport.cz/servis/>
 - písemně na adresu:
Hegen Česko s.r.o.
Stavbařů 2201/36
734 01 Karviná-Mizerov
Česká republika
 - e-mailem: info@hop-sport.cz
2. Reklamacе včetně odstranění vady musí být vyřizena a kupující o tom musí být informován nejpozději do třiceti (30) dnů ode dne uplatnění reklamace, pokud se prodávající s kupujícím nedohodne na delší lhůtě. Pokud je třeba poslat produkt na opravu do zahraničí nebo dovézt náhradní díly ze zahraničí, oprava může trvat déle.
3. Použije se právo země, do které bylo zboží dodáno, včetně záručních ustanovení. Neplatí Úmluva OSN o smlouvách o mezinárodní koupi zboží.
4. Záruka se nevztahuje na poškození způsobená nesprávným používáním.

CZ Ochrana životního prostředí



Tento výrobek je dodáván v obalu, aby byl chráněn před možným poškozením během přepravy. Obaly jsou vyrobené ze surovin, které lze recyklovat. Tyto materiály vyhazujte podle jejich typu.

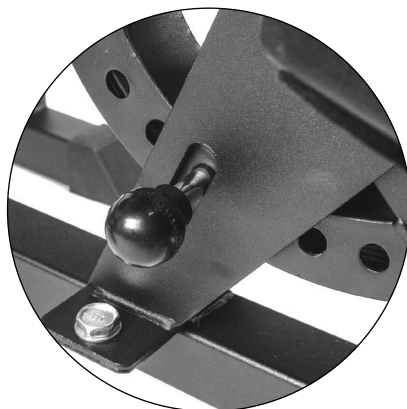


Návod k použití byl vtištěn na recyklovatelném papíře. Třídte ho v souladu s platnými pravidly.



Winkeleinstellung der Rückenlehne

Um den Winkel der Rückenlehne zu ändern, entfernen Sie den Bolzen an der Unterseite der Rückenlehne, stellen Sie die Rückenlehne auf den gewünschten Winkel ein und verriegeln Sie die Rückenlehne mit dem Bolzen.



Höheneinstellung der Hantelablagen

Um die Höhe der Hantelablagen einzustellen, entfernen Sie den Schnellverschlussknopf (43) und die Sicherungsbügel (44), stellen Sie die Höhe der Hantelablagen ein, setzen Sie die Verriegelung wieder ein und ziehen Sie den Schnellverschlussknopf fest.



Höheneinstellung des Curpults

Um die Höhe des Curpults einzustellen, entfernen Sie den Schnellverschlussknopf (36) von der Rückseite des Grundrahmens (7), stellen Sie die Höhe des Curpults ein und setzen Sie den Knopf wieder ein.



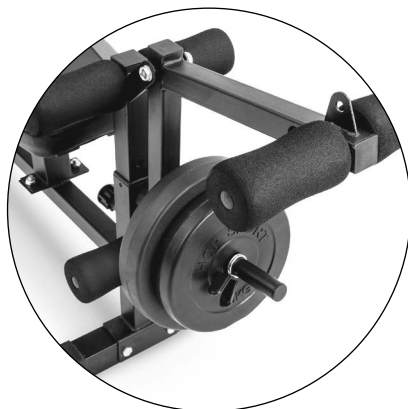


Beincurler

Um die Beinpresse zu verwenden, entfernen Sie sie von der Rückseite der Bank (den Schnellverschlussknopf 36) und setzen Sie sie dann anstelle des Curpults ein (Öffnung im Grundrahmen 7).

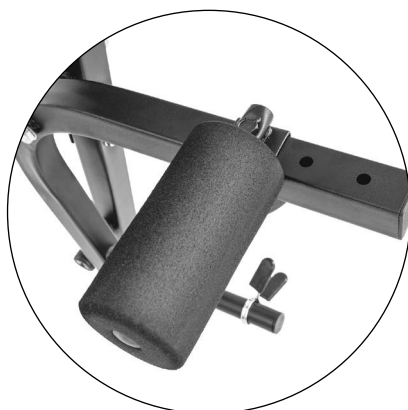
Um die Höhe der Presse an den Beinen anzupassen, entfernen Sie den Schnellverschlussknopf (36), stellen Sie die Höhe ein und setzen Sie den Knopf ein.

Entfernen Sie das Rundpolster auf einer Seite des Halterung, um die Beinstützen an der Beinpresse auszurichten. Führen Sie den Bolzen in das ausgewählte Loch und befestigen Sie das Rundpolster.



Butterflyeinstellung

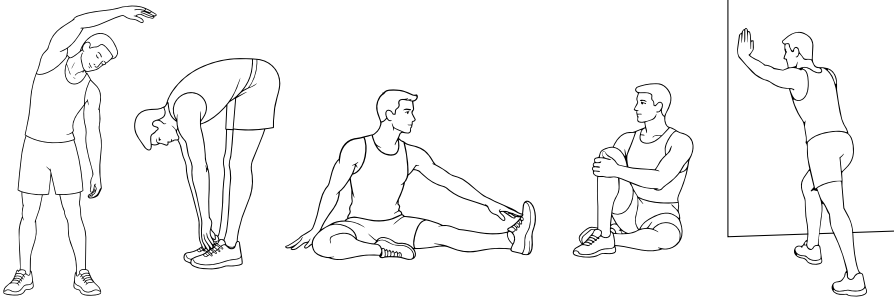
Um den Abstand der Handgriffe in den Butterflyarmen einzustellen, schrauben Sie die Feststellschraube (55) unter dem Butterflyarmprofil ab, bewegen Sie die Polsteraufnahme (13) zum ausgewählten Loch und ziehen Sie die Feststellschraube wieder fest.



Die regelmäßige Verwendung des Gerätes kommt Ihrer Gesundheit zugute. Es verbessert die körperliche Verfassung und das Wohlbefinden und stärkt die Muskeln. In Kombination mit einer richtigen Ernährung kann es zur Gewichtsreduktion beitragen.

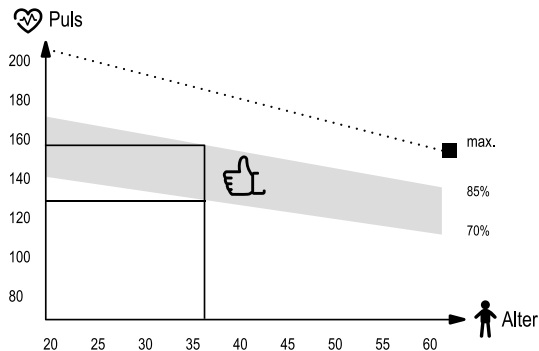
1. Aufwärm-phase

Diese Trainingsphase verbessert die Durchblutung des Körpers und bereitet die Muskeln auf größere Anstrengungen vor. Es verringert auch das Risiko einer Muskelkontraktion oder eines Muskelbruchs. Es ist ratsam, einige Dehnübungen wie unten gezeigt durchzuführen. Jede Übung sollte ungefähr 30 Sekunden dauern. Überanstrengen Sie nicht Ihre Muskeln! Wenn Sie Schmerzen verspüren, unterbrechen Sie das Training oder verringern Sie den Bewegungsumfang.



2. Übungsphase

Diese Phase ist die Trainingsphase, in der Sie das Gerät verwenden. Sie sollten in Ihrem eigenen, ziemlich gleichmäßigen Tempo trainieren, damit Sie eine Ihrem Alter entsprechende Herzfrequenz erreichen, wie in der Grafik dargestellt. Diese Phase sollte mindestens 12 Minuten dauern.



3. Entspannungsphase

Diese Phase hat das Ziel, Ihre Muskeln und das Gefäßsystem zu entspannen und allen Parametern wie Blutdruck, Atmung und Herzfrequenz die Rückkehr in den Zustand vor der Belastung zu ermöglichen. Dies ist eine Aufwärmwiederholung mit verringertem Bewegungstempo. Diese Phase sollte die kürzeste unter den Trainingskomponenten sein und sollte ungefähr 5 Minuten dauern. Denken Sie daran, Ihre Muskeln nicht zu strapazieren. Die Entspannungsphase sollte nicht übersprungen werden.

DE Reinigung und Wartung



1. Warten Sie das Gerät regelmäßig. Dies sollte mindestens alle 20 Betriebsstunden durchgeführt werden.
2. Die Instandhaltung umfasst die Kontrolle von:
 - bewegliche Teile des Gerätes, d.H. auf ordnungsgemäße Schmierung achten. Falls diese nicht richtig vorhanden ist, fetten Sie sie ein. Es wird empfohlen, spezielle Schmiermittel für Fahrradlager oder für Fitnessgeräte zu verwenden.
 - das Anziehen von Schrauben und Muttern,
 - Netzkabel (falls im Gerät vorhanden) auf Beschädigungen prüfen.
3. Verwenden Sie zum Reinigen des Geräts ein weiches Tuch, das Sie leicht mit Wasser oder mit Seife und Wasser angefeuchtet haben. Verwenden Sie keine starken Substanzen oder scharfen Reinigungsmittel, die das Gerät beschädigen können. Besondere Vorsicht ist bei Kunststoffteilen geboten.
4. Entfernen Sie nach jedem Gebrauch alle Schweiß- und Schmutzspuren vom Gerät.

DE Fehlerbehebung



Problem	Lösungsvorschlag
Das Produkt ist instabil.	Stellen Sie sicher, dass alle Schrauben und Muttern richtig angezogen sind.



Gewährleistungsbedingungen

1. Sie haben folgende Möglichkeiten, um Ihre Reklamation zu melden:

- via Reklamationsformular auf der Internetseite
- schriftlich an folgende Adresse:

Hegen Deutschland GmbH
Chausseestraße 80D
17321 Löcknitz
Deutschland

- via E-Mail

	Reklamationsformular	E-mail
DE	www.hop-sport.de/reklamation/	info@hop-sport.de
AT	www.hop-sport.at/reklamation/	support@hop-sport.at

2. Mängel, die innerhalb der Gewährleistungsfrist auftreten, werden im Regelfall innerhalb von 14 Werktagen ab dem Zustelldatum des mangelhaften Artikels kostenlos beseitigt. Falls das Gerät zur Reparatur ins Ausland geschickt oder Ersatzteile aus dem Ausland beschafft werden müssen, kann die Reparatur länger dauern.
3. Es gilt das Recht des Landes, einschließlich der Gewährleistungsbestimmungen, in das die Ware geliefert wird. UN-Kaufrecht gilt nicht.
4. Die Gewährleistung gilt nicht für Schäden, die durch eine unsachgemäße Benutzung entstanden sind.



Dieses Produkt wird in einer Verpackung geliefert, um es vor möglichen Transportschäden zu schützen. Die Verpackung ist unverarbeitetes Rohmaterial und kann recycelt werden. Entsorgen Sie diese nach den geltenden Vorschriften der örtlichen Abfallentsorgung.

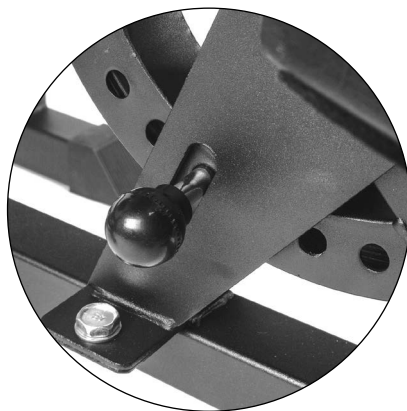


Die Bedienungsanleitung wurde auf recycelbarem Papier gedruckt. Bitte entsorgen Sie sie gemäß den geltenden Vorschriften zur Mülltrennung.



Back rake angle adjustment

To adjust the back rake angle, take the pin in the lower part of back base out, set the back in desired angle and then lock the back with pin.



Stand height adjustment

To adjust the stand height, take the knob (43) and lock (44) out, set the height of the stands, put the lock back in and tighten the knob.



Preacher height adjustment

To adjust the preacher height, take the knob (36) out of the rear part of main bar (7), set the preacher height and put the knob back in.

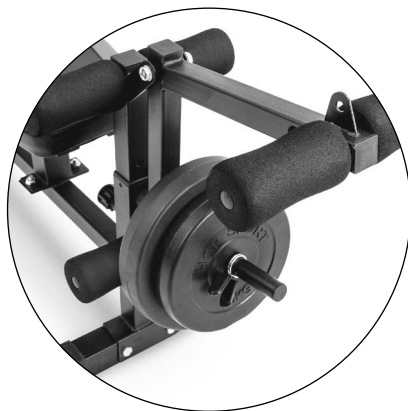




Leg press

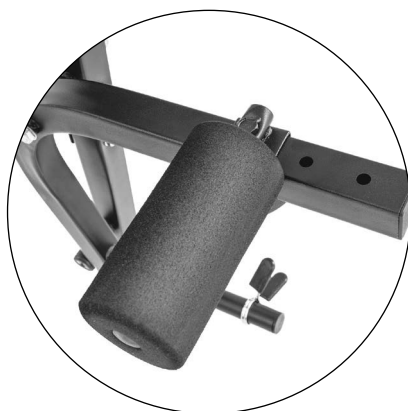
To use the leg press, disassemble it from the rear part of the bench (take out the knob 36), then put it in the preacher place (slot in the main bar 7).

To set the leg press height, take the knob (36) out, set proper height and put the knob back in. To set the leg handles in the leg press, take the sponge out of the one side of the handle. Put the bar into the desired slot and put the sponge back on.



Butterflies adjustment

To set the hand handles distance in butterflies, unscrew the knob (55) placed under the butterfly arm profile, put the handle (13) to the desired slot and tighten the knob back.

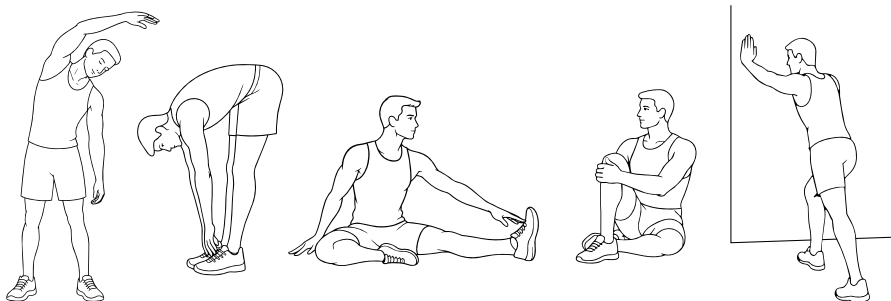




Regular use of the equipment will benefit your health. It will improve your physical condition, well-being and strengthen muscles. Combined with a proper diet, it can contribute to weight loss.

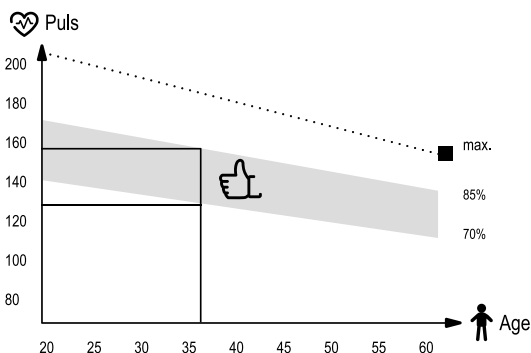
1. Warm-up

This phase of exercise helps to improve blood circulation throughout the body and prepare muscles for increased effort. It also reduces the risk of muscle contraction or rupture. It is advisable to do some stretching exercises as shown below. Each exercise should last about 30 seconds. Don't strain your muscles! If you feel pain, stop exercising or reduce the range of movement.



2. Training

This stage is the training phase in which you use the device. You should train at your own, fairly steady pace to reach a heart rate adequate to your age (see chart below). The minimum time for this phase is 12 minutes.



3. Relaxation

This phase is designed to relax your muscles and allow all parameters, such as blood pressure, breathing, heart rate to return to the state before exertion. This is a warm-up replay with a reduced pace of exercise. This stage should be the shortest among the training components and last about 5 minutes. It is important to remember not to strain your muscles. The relaxation phase should not be skipped.

EN Cleaning and maintenance



1. Regular maintenance of the device should be considered. It should be carried out at least every 20 hours of operation of the device.
2. Maintenance includes:
 - checking on moving parts of the equipment and keeping them greased. It is recommended to use bicycle bearing greases or multi-component greases for fitness equipment.
 - taking care of other parts of the device, i.e. tightening bolts and nuts,
 - checking power cords (if present in the device) for damage.
3. To clean the equipment it's recommended to use a soft cloth slightly moistened with water or possibly with soap and water. Do not use strong substances or sharp cleaning materials that can damage the equipment. Particular care should be taken with plastic components.
4. After each use, remove all traces of sweat and dirt from the device.

EN Troubleshooting



Problem	Possible solution
The product is unstable.	Make sure that all nuts and bolts are properly tightened.



Warranty conditions

1. Customer has the following options for submitting a complaint:
 - by filling the form on website: <https://hop-sport.uk/complaints/>
 - in writing to the correspondence address:
Hegen UK Ltd
Ealing Cross 1st Floor
85 Uxbridge Road
London
United Kingdom
W5 5TH
 - by an email: support@hop-sport.com
2. Defects revealed during the warranty period will be removed free of charge within 14 working days from the date of delivery of device. If it is necessary to send product for repair abroad or to import spare parts from abroad, the repair period may be extended.
3. The law of the country to which the goods were delivered shall apply, including warranty rules. CISG does not apply.
4. The warranty does not cover damage caused by improper use.



This item has been packaged to protect it from potential damage during shipping. The packaging can be recycled. Discard these materials according to their type.

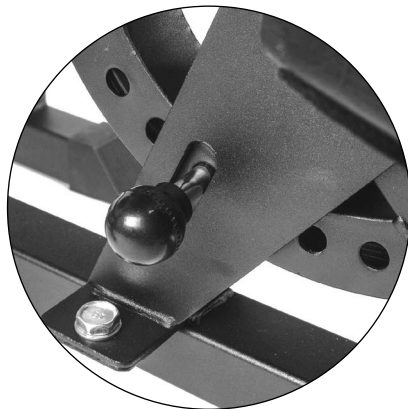


The user manual is printed on recyclable paper. Please sort it according to local recycling guidelines.



Ajuste de la inclinación del respaldo

Para modificar el ángulo del respaldo, extraiga el pasador ubicado en la parte inferior de la base del respaldo, ajuste el ángulo deseado y vuelva a insertar el pasador para fijar la posición.



Ajuste de la altura de los soportes laterales

Para regular la altura de los soportes, retire la perilla (43) y el seguro (44), ajuste la altura deseada y vuelva a colocar ambas piezas, asegurándose de enroscar firmemente la perilla.



Ajuste del predicador

Para ajustar la altura del soporte predicador, retire la perilla (36) situada en la parte trasera de la barra principal (7), ajuste a la altura deseada y vuelva a enroscar la perilla.



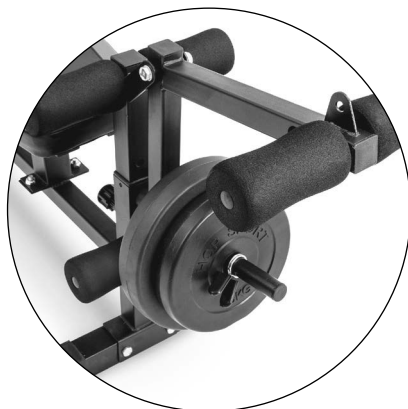


Prensa de piernas

Para utilizar la prensa de piernas, desmóntela de la parte trasera del banco (retire la perilla 36) y colóquela en el soporte frontal (ranura en la barra principal 7).

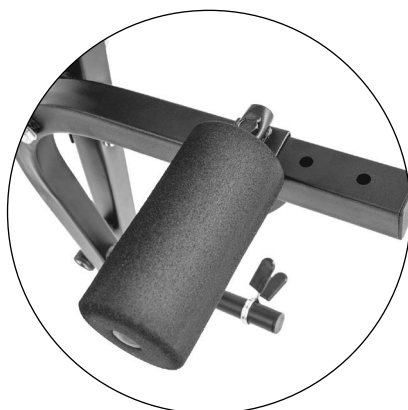
Para ajustar su altura, retire la perilla (36), seleccione la posición adecuada y vuelva a colocarla.

Para montar los rodillos de piernas, retire la esponja de un lado del mango, introduzca la barra en la ranura deseada y vuelva a colocar la esponja.



Ajuste de los brazos mariposa

Para ajustar la distancia de las empuñaduras en los brazos mariposa, afloje la perilla (55) situada debajo del perfil del brazo, coloque el mango (13) en la ranura deseada y vuelva a apretar la perilla.



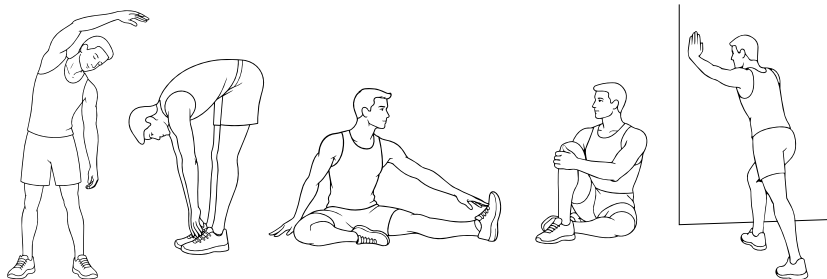


El uso regular del equipo aportará beneficios a su salud. Mejorará su condición física, bienestar y fortalecerá los músculos. Combinado con una dieta adecuada, puede contribuir a la pérdida de peso.

1. Calentamiento

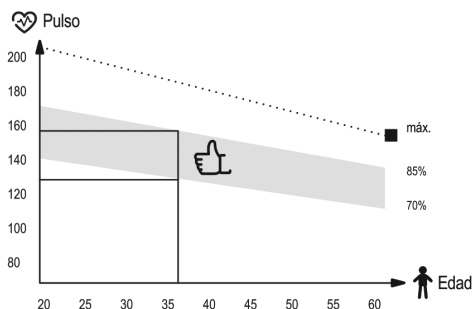
Esta fase de ejercicio ayuda a mejorar la circulación sanguínea en todo el cuerpo y a preparar los músculos para un mayor esfuerzo. También reduce el riesgo de contracturas o desgarros musculares.

Se recomienda realizar ejercicios de estiramiento como los que se muestran a continuación. Cada ejercicio debe durar aproximadamente 30 segundos. ¡No fuerce los músculos! Si siente dolor, detenga el ejercicio o reduzca el rango de movimiento.



2. Entrenamiento

Esta es la fase principal de entrenamiento, durante la cual se utiliza el dispositivo. Debe entrenar a un ritmo constante y adaptado a usted, alcanzando una frecuencia cardíaca adecuada a su edad (consulte la tabla más abajo). El tiempo mínimo para esta fase es de 12 minutos.



3. Relajación

Esta fase está destinada a relajar los músculos y permitir que todos los parámetros —como la presión arterial, la respiración y la frecuencia cardíaca— regresen a su estado previo al esfuerzo. Es una repetición del calentamiento, pero con un ritmo de ejercicio más lento. Esta fase debe ser la más corta del entrenamiento y durar aproximadamente 5 minutos. Es importante recordar no forzar los músculos.

No se debe omitir esta fase de relajación.

ES Limpieza y mantenimiento



1. Se debe considerar el mantenimiento regular del dispositivo. Debe realizarse al menos cada 20 horas de funcionamiento del equipo.
2. El mantenimiento incluye:
 - revisar las partes móviles del equipo y mantenerlas engrasadas. Se recomienda usar grasas para rodamientos de bicicleta o grasas multicomponentes para equipos de fitness,
 - revisar otras partes del dispositivo, es decir, apretar tornillos y tuercas,
 - revisar los cables de alimentación (si el dispositivo los incluye) para detectar daños.
3. Para limpiar el equipo, se recomienda utilizar un paño suave ligeramente humedecido con agua o con agua y jabón. No utilice sustancias fuertes ni materiales abrasivos que puedan dañar el equipo. Se debe tener especial cuidado con los componentes de plástico.
4. Después de cada uso, elimine todos los restos de sudor y suciedad del dispositivo.

ES Solución de problemas



Problema	Posibles soluciones
El producto es inestable.	Asegúrese de que todas las tuercas y tornillos estén bien ajustados.



Condiciones de la garantía

1. El cliente dispone de las siguientes opciones para presentar una reclamación:
 - mediante el formulario de reclamación disponible en el sitio web: <https://hop-sport.es/reclamacion/>
 - por escrito a la siguiente dirección:
Hegen Distribution Sp. z o.o.
ul. Sportowa 3a
32-080 Zabierzów
Polonia
 - por correo electrónico: support@hop-sport.es
2. Los defectos que se presenten durante el período de garantía serán normalmente reparados sin coste adicional en un plazo de 14 días laborables a partir de la fecha de recepción del producto defectuoso. En caso de que sea necesario enviar el dispositivo al extranjero para su reparación o importar piezas de repuesto, el proceso de reparación puede tardar más.
3. Se aplicará la legislación del país al que se haya entregado el producto, incluidas las disposiciones relativas a la garantía. La Convención de Viena (CISG) no será aplicable.
4. La garantía no cubre los daños causados por un uso inadecuado.

ES Protección del medio ambiente



Este artículo ha sido embalado para protegerlo de posibles daños durante el envío. El embalaje es reciclable. Deseche estos materiales según su tipo.

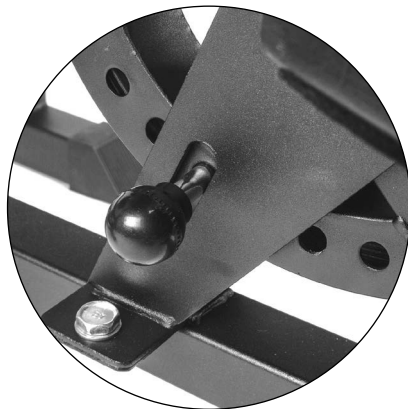


El manual de instrucciones está impreso en papel reciclable. Sepáralo según las normas de reciclaje locales.



Réglage de l'angle du dossier

Pour modifier l'angle du dossier, retirez la goupille située au bas de la base du dossier, réglez le dossier à l'angle souhaité, puis verrouillez le dossier avec la goupille.



Réglage de la hauteur des supports

Pour régler la hauteur des supports, retirez la molette de fixation (43) et le verrou du support (44), ajustez la hauteur des supports, insérez le verrou et serrez la molette.



Réglage de la hauteur du pupitre

Pour régler la hauteur du pupitre, retirez la molette (36) de l'arrière du poutre (7), ajustez la hauteur du pupitre et insérez la molette.





Presse-jambes

Pour utiliser la presse-jambes, retirez-la de l'arrière du banc (en retirant la molette 36), puis insérez-la à la place du pupitre (trou dans la poutre principale 7).

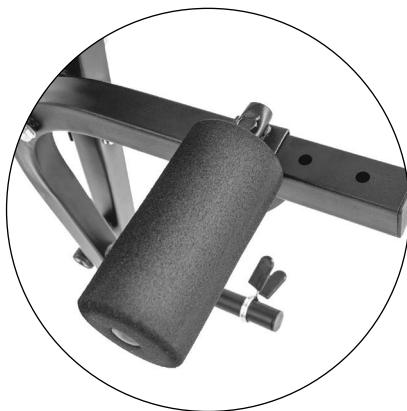
Pour ajuster la hauteur de presse-jambes, retirez la molette de déverrouillage (36), ajustez la hauteur et insérez la molette.

Pour aligner les supports de jambe sur la presse-jambes, retirez l'éponge d'un côté du support. Passez la barre dans le trou sélectionné et fixez l'éponge.



Réglage de dépliant

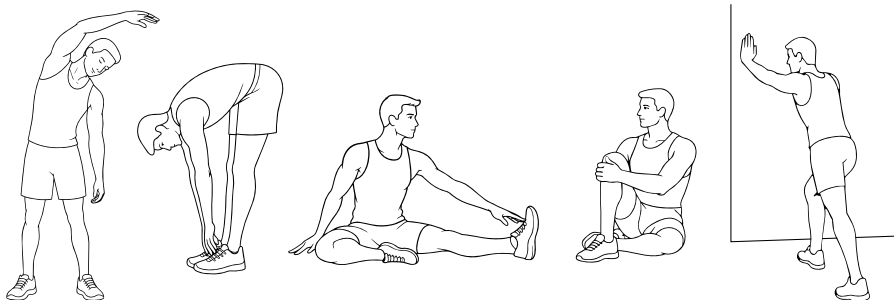
Pour régler la distance des poignées dans les dépliants, dévissez la molette (55) située sous le profil du bras, déplacez la poignée (13) vers le trou sélectionné et resserrez la molette.



L'utilisation régulière de l'équipement sera bénéfique pour votre santé. Il améliorera la condition physique et bien-être et renforcer les muscles. Associé à une alimentation appropriée, il peut contribuer à la perte de poids.

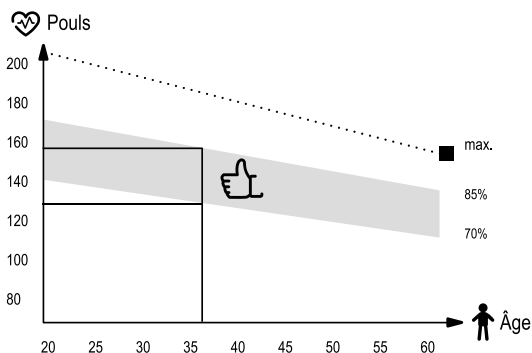
1. Échauffement

Cette phase d'exercice contribue à améliorer la circulation sanguine dans tout le corps et à préparer les muscles à un effort accru. Il réduit également le risque de contraction ou de l'entorsion. Il est conseillé de faire quelques exercices d'étirement comme indiqué ci-dessous. Chaque exercice devrait durer environ 30 secondes. Ne forcez pas vos muscles! Si vous ressentez de la douleur, arrêtez l'exercice ou réduisez l'amplitude des mouvements.



2. Phase d'exercice

Cette étape est la bonne phase de formation dans laquelle vous utilisez l'appareil. Vous devez vous entraîner à votre propre rythme, assez régulier, pour atteindre une fréquence cardiaque adaptée à votre âge (voir le tableau ci-dessous). Cette phase devrait durer au moins 12 minutes.



3. Phase de relaxation

Cette phase vise à détendre vos muscles et à permettre à tous les paramètres, tels que la pression artérielle, la respiration, la fréquence cardiaque de revenir à l'état avant l'effort. Il s'agit d'une reprise d'échauffement avec un rythme d'exercice réduit. Cette étape devrait être la plus courte parmi les composantes d'entraînement et durer environ 5 minutes. Il est important de se rappeler de ne pas forcer vos muscles. La phase de relaxation ne doit pas être sautée.

FR Nettoyage et entretien



1. Entretenez régulièrement l'appareil. Il doit être effectué au moins toutes les 20 heures de fonctionnement de l'équipement.
2. La maintenance comprend le contrôle:
 - les pièces mobiles de l'appareil, c'est-à-dire vérifier qu'elles sont correctement lubrifiées. Sinon, graissez-les. Il est recommandé d'utiliser des lubrifiants spéciaux pour les roulements de vélo ou pour les appareils de fitness.
 - toutes les pièces de l'appareil, c'est-à-dire les vis et les écrous de serrage,
 - cordons d'alimentation (s'ils sont présents dans l'appareil) pour tout dommage.
3. Pour nettoyer l'équipement, utilisez un chiffon doux et légèrement humidifié avec de l'eau ou éventuellement avec de l'eau et du savon. N'utilisez pas de substances fortes ou de produits de nettoyage agressifs pouvant endommager l'équipement. Un soin particulier doit être apporté aux composants en plastique.
4. Après chaque utilisation, retirez toute trace de sueur et de saleté de l'appareil.

FR La résolution des problèmes



Problème	Résolution
Le produit est instable.	Assurez-vous que tous les écrous et boulons sont correctement serrés.



Conditions de garantie

1. Le client a les possibilités suivantes pour signaler une réclamation:

- via le formulaire de réclamation sur le site web

• par écrit à l'adresse suivante:

Hegen Deutschland GmbH

Chausseestraße 80D

17321 Lößnitz

Allemagne

- via E-Mail

	Formulaire de réclamation	E-mail
FR	www.hop-sport.fr/reclamation/	support@hop-sport.fr
BE	www.hop-sport.be/reclamation/	support@hop-sport.be

2. Les défauts survenus pendant la période de garantie seront généralement réparés gratuitement dans un délai de 14 jours ouvrables à compter de la date de livraison du produit défectueux. Si l'envoi de l'appareil pour réparation à l'étranger ou l'importation de pièces de rechange de l'étranger est nécessaire, la réparation peut prendre plus de temps.
3. La loi du pays de livraison des marchandises s'applique, y compris les dispositions relatives à la garantie. La Convention des Nations unies sur les contrats de vente internationale de marchandises ne s'applique pas.
4. La garantie ne couvre pas les dommages causés par une utilisation incorrecte.

FR Protection de l'environnement



Ce produit est fourni dans un emballage pour le protéger de tout dommage pendant le transport. L'emballage est une matière première non transformée et peut être recyclé. Jeter ces matériaux selon leur type.

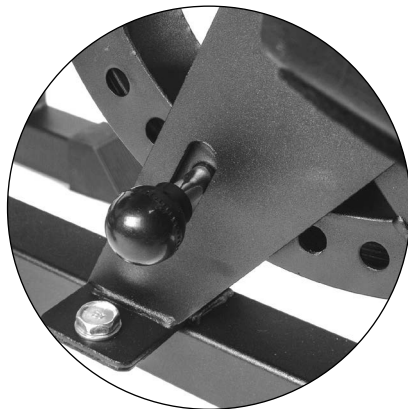


Le manuel d'utilisation est imprimé sur du papier recyclable. Veuillez le trier conformément aux consignes locales de tri.



A háttámla dőlésszögének beállítása

A háttámla dőlésszögének megváltoztatásához vegye ki a háttámla talpának alsó részén található rögzítőcsapot, állítsa be a háttámlát a kívánt szögbe, majd rögzítse a háttámlát a rögzítőcsappal.



A tartóállványok magasságának beállítása

A tartóállványok magasságának beállításához vegye ki a rögzítőgombot (43) és a tartóállvány-reteszt (44), állítsa be a tartóállványok magasságát, helyezze be a reteszt, és húzza meg a gombot.



Az imápad magasságának beállítása

Az imádkozóasztal magasságának beállításához vegye ki a gyorsrögzítő gombot (36) a főgerenda (7) hátsó részéből, állítsa be az imádkozóasztal magasságát, majd helyezze vissza a gombot.



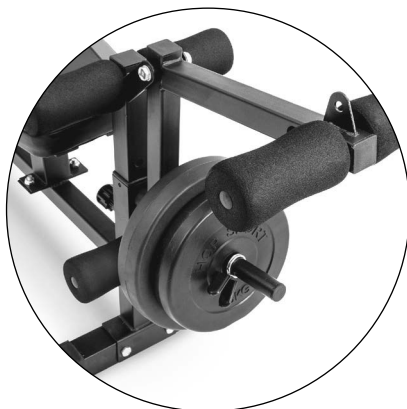


Lábnyomó

A lábnyomó használatához szerelje le azt a pad hátsó részéről (a 36-os gomb eltávolításával), majd helyezze be a térdelőpárna helyére (a 7-es főgerenda nyílásába).

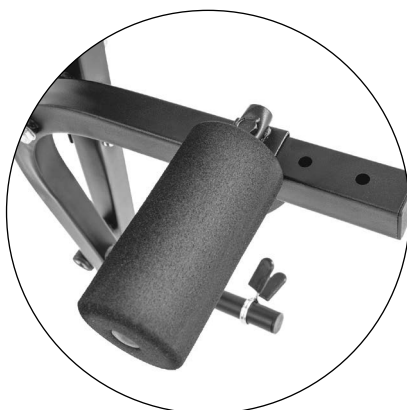
A lábnyomó magasságának beállításához vegye ki a gyorsrögzítő gombot (36), állítsa be a kívánt magasságot, majd helyezze vissza a gombot.

A lábnyomó fogantyúinak beállításához vegye le a szivacsot a fogantyú egyik oldaláról. Helyezze át a rudat a kívánt nyílásba, majd tegye vissza a szivacsot.



A tárogató gép beállítása

A kinyújtókarok fogantyúinak távolságát a következőképpen állíthatja be: csavarja ki a kinyújtókar profilja alatt található csavart (55), helyezze át a fogantyút (13) a kívánt furatba, majd csavarja vissza a csavart.

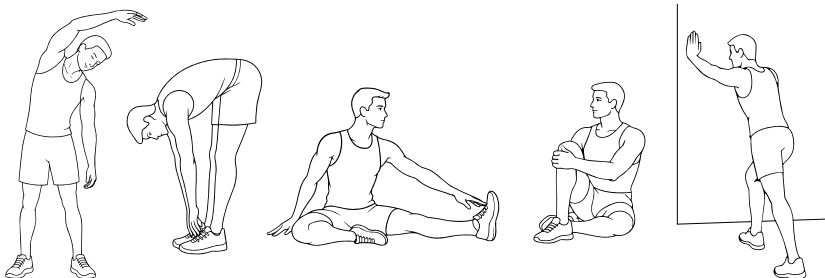




A berendezés rendszeres használata jótékony hatással van az egészségre. Javítja a fizikai állapotot, a közérzetet és erősíti az izmokat. Megfelelő étrenddel kombinálva hozzájárulhat a testsúly csökkentéséhez.

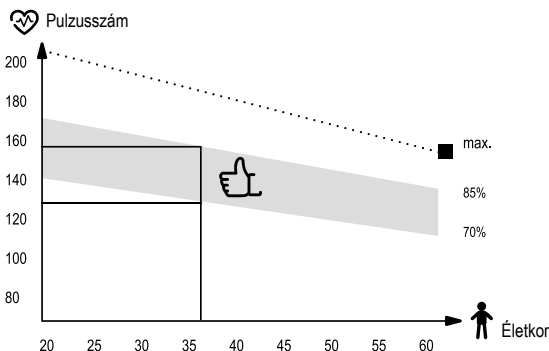
1. Bemelegítés

Ez az edzésfázis elősegíti a vérkeringés javítását az egész testben, és felkészíti az izmokat a fokozott terhelésre. Csökkenti az izomkontraktúrák vagy -sérülések kockázatát is. Célszerű az alábbiakban bemutatott nyújtógyakorlatokat végezni. Minden gyakorlat kb. 30 másodpercig tartson. Ne erőltesse az izmokat! Ha fájdalmat érez, hagyja abba a gyakorlatot, vagy csökkentse a mozgástartományt.



2. Edzés

Ez a szakasz, amely során a berendezést használja. Edzés közben saját tempójában, egyenletes intenzitással dolgozzon annak érdekében, hogy az életkorának megfelelő pulzustartományt érje el (lásd az alábbi ábrát). Ennek a szakasznak a minimális időtartama 12 perc.



3. Levezetés

Ez a szakasz az izmok ellazítására szolgál, és lehetővé teszi, hogy az olyan paraméterek, mint a vérnyomás, a légzés és a pulzusszám visszatérjenek a terhelés előtti állapotba. Gyakorlatilag a bemelegítés ismétlése csökkentett intenzitással. Ez a legrövidebb edzésfázis, és körülbelül 5 percig tart. A levezetési szakaszt nem szabad kihagyni.

HU Tisztítás és karbantartás



1. A berendezés rendszeres karbantartása szükséges. A karbantartást legalább minden 20 üzemóra után el kell végezni.
2. A karbantartás magában foglalja:
 - a berendezés mozgó alkatrészeinek ellenőrzését és kenését. Javasolt kerékpárcsapágy-zsír vagy fitnessgépekhez való univerzális kenőzsír használata;
 - a berendezés egyéb részeinek ellenőrzését, különös tekintettel a csavarok és anyák meghúzására;
 - a tápkábelek (ha a berendezés rendelkezik ilyenekkel) sérülésének ellenőrzését.
3. A berendezés tisztításához enyhén vízzel, illetve szükség esetén szappanos vízzel megnedvesített puha ruhát használjon. Ne használjon erős vegyszereket vagy éles tisztítóeszközöket, amelyek károsíthatják a berendezést. A műanyag alkatrészek tisztításakor fokozott óvatosság szükséges.
4. Minden használat után távolítsa el az izzadság és a szennyeződés maradványait a berendezésről.

HU Hibaelhárítás



Probléma	Lehetséges megoldás
A termék instabil.	Ellenőrizze, hogy minden csavar és anya megfelelően meg van-e húzva.



Garanciális feltételek

1. A vásárló az alábbi módokon nyújthat be panaszt:
 - az űrlap kitöltésével a weboldalon: <https://hop-sport.hu/reklamacio/>
 - írásban, a levelezési címre:
Hegen Distribution Sp. z o.o.
ul. Sportowa 3a
32-080 Zabierzów
Lengyelország
 - e-mailben: support@hop-sport.hu
2. A jótállási időszak alatt feltárt hibák a készülék kézbesítésének napjától számított 14 munkanapon belül díjmentesen kijavításra kerülnek. Amennyiben a terméket külföldre kell javításra küldeni, vagy a pótalkatrészeket külföldről kell beszerezni, a javítási idő meghosszabbodhat.
3. Azon ország joga irányadó, ahová az árut kiszállították, beleértve a jótállási szabályokat is. A CISG nem alkalmazandó.
4. A jótállás nem terjed ki a nem rendeltetésszerű használatból eredő károokra.

HU Környezetvédelem



Ez a termék olyan csomagolásban kerül kiszállításra, amely megvédi az esetleges szállítás közbeni sérülésektől. A csomagolóanyagok nyersanyagok, és újrahasznosíthatók. Ezeket az anyagokat típusuk szerint selejtezze.

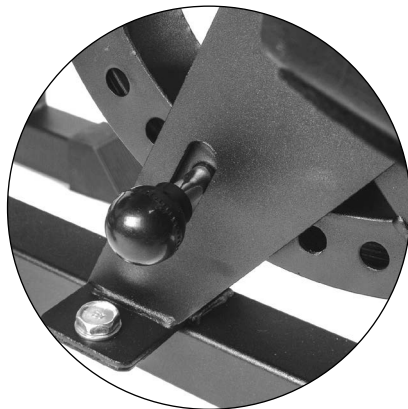


A használati útmutató újrahasznosítható papírra lett nyomtatva. Az útmutatót a vonatkozó előírásoknak megfelelően szelektálja.



Regolazione dell'inclinazione dello schienale

Per regolare l'angolo dello schienale, rimuovere il perno situato nella parte inferiore della base dello schienale, inclinare lo schienale all'angolazione desiderata e bloccarlo reinserendo il perno.



Regolazione dell'altezza dei montanti

Per regolare l'altezza dei montanti laterali, svitare la manopola (43) e rimuovere il blocco (44), impostare l'altezza desiderata, reinserire il blocco e serrare saldamente la manopola.



Regolazione del supporto preacher

Per regolare l'altezza del supporto preacher, svitare la manopola (36) posta sul retro della barra principale (7), regolare l'altezza e riavvitare la manopola.



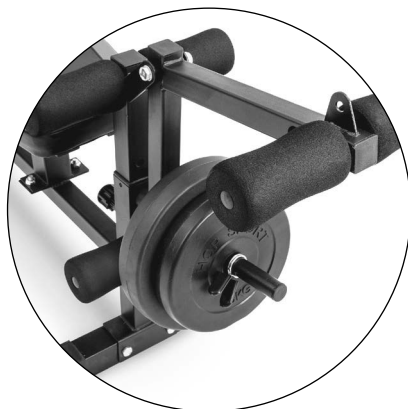


Pressa per le gambe (Leg Press)

Per utilizzare la pressa per le gambe, smontarla dalla parte posteriore della panca (rimuovere la manopola 36) e inserirla nell'alloggiamento anteriore (fessura nella barra principale 7).

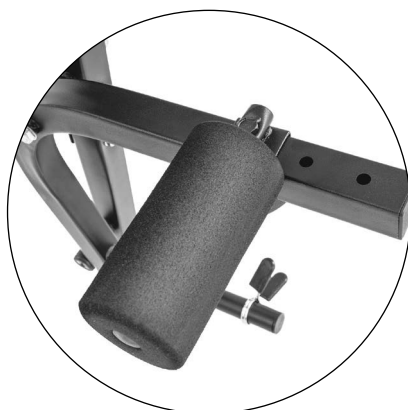
Per regolarne l'altezza, rimuovere la manopola (36), impostare la posizione desiderata e riavvitare.

Per montare i rulli per le gambe, rimuovere la spugna da un lato dell'impugnatura, inserire la barra nell'alloggiamento desiderato e rimettere la spugna.



Regolazione dei bracci butterfly

Per regolare la distanza delle impugnature nei bracci butterfly, svitare la manopola (55) situata sotto il profilo del braccio, posizionare la maniglia (13) nella fessura desiderata e serrare nuovamente la manopola.

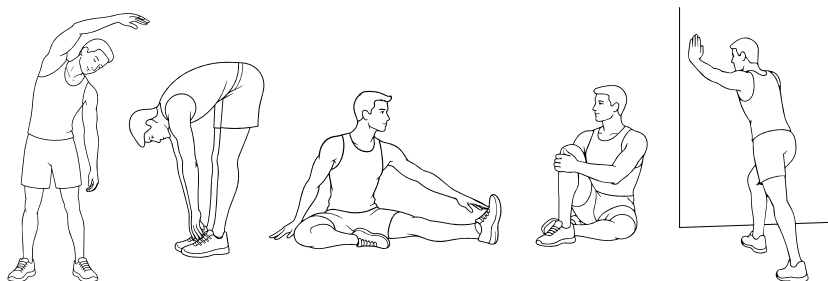




L'uso regolare dell'attrezzo è benefico per la salute. Migliora la condizione fisica, il benessere e rafforza i muscoli. In combinazione con una dieta appropriata, può favorire la perdita di peso.

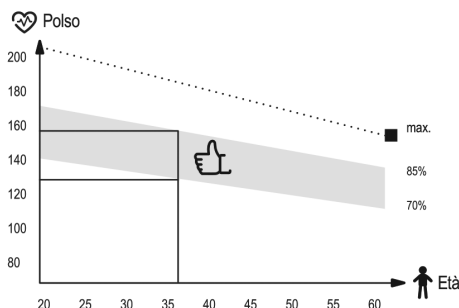
1. Riscaldamento

Questa fase aiuta a migliorare la circolazione sanguigna e a preparare i muscoli allo sforzo. Riduce anche il rischio di crampi o strappi muscolari. Si consiglia di eseguire esercizi di stretching come indicato di seguito. Ogni esercizio dovrebbe essere mantenuto per circa 30 secondi. Non forzare i muscoli! In caso di dolore, interrompere l'esercizio o ridurre il movimento.



2. Allenamento

Questa è la fase principale durante la quale si utilizza l'attrezzo. Allenarsi a un ritmo regolare, mantenendo la frequenza cardiaca adeguata all'età (vedi tabella). La durata minima consigliata è di 12 minuti.



3. Defaticamento

Serve a rilassare i muscoli e riportare valori come la pressione, la respirazione e il battito a livelli normali. Consiste in una ripetizione del riscaldamento, ma a ritmo ridotto. Questa fase dovrebbe durare circa 5 minuti ed essere la più breve. Non va saltata.

IT Pulizia e manutenzione



1. È consigliabile effettuare regolarmente la manutenzione del dispositivo. Deve essere eseguita almeno ogni 20 ore di utilizzo dell'attrezzatura.
2. La manutenzione include:
 - controllare le parti mobili dell'attrezzatura e mantenerle lubrificate. Si consiglia di usare grassi per cuscinetti da bicicletta o grassi multicomponente per attrezzi fitness,
 - prendersi cura delle altre parti del dispositivo, cioè stringere bulloni e dadi,
 - controllare eventuali cavi di alimentazione presenti nel dispositivo per individuare danni.
3. Per la pulizia dell'attrezzatura si consiglia di usare un panno morbido leggermente inumidito con acqua o con acqua e sapone. Non utilizzare sostanze aggressive o materiali abrasivi che possano danneggiare il dispositivo. Prestare particolare attenzione alle parti in plastica.
4. Dopo ogni utilizzo, rimuovere tutte le tracce di sudore e sporco dal dispositivo.

IT Risoluzione dei problem



Problema	Soluzione possibile
Il prodotto è instabile.	Verificare che tutte le viti e i dadi siano ben serrati.



Condizioni di garanzia

1. Il cliente ha le seguenti possibilità per presentare un reclamo:
 - tramite il modulo di reclamo disponibile sul sito web: <https://hop-sport.it/reclamo-di-garanzia/>
 - per iscritto al seguente indirizzo:
Hegen Distribution Sp. z o.o.
ul. Sportowa 3a
32-080 Zabierzów
Polonia
 - via e-mail: support@hop-sport.it
2. I difetti riscontrati durante il periodo di garanzia verranno generalmente eliminati gratuitamente entro 14 giorni lavorativi dalla data di ricezione del prodotto difettoso. Se è necessario inviare il dispositivo all'estero per la riparazione o importare pezzi di ricambio, il tempo di riparazione potrebbe essere più lungo.
3. Si applica la legge del paese in cui è stata consegnata la merce, incluse le disposizioni relative alla garanzia. La Convenzione CISG non è applicabile.
4. La garanzia non copre i danni causati da un uso improprio.



Questo articolo è stato imballato per proteggerlo da eventuali danni durante il trasporto. L'imballaggio è riciclabile. Smaltire questi materiali in base alla loro tipologia.

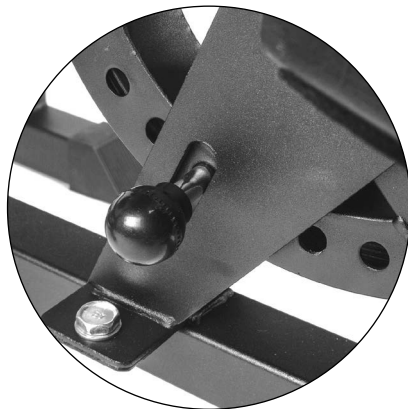


Carta
RACCOLTA CARTA
Verifica le disposizioni del tuo Comune



Verstellen van de rugleuning

Om de rughoek aan te passen, verwijder de borgpen uit het onderste gedeelte van de rugbasis, stel de gewenste hoek in en vergrendel de rugleuning opnieuw met de pen.



Verstellen van de hoogte van de zijsteunen

Verwijder de knop (43) en de vergrendeling (44), stel de gewenste hoogte in, plaats beide onderdelen terug en draai de knop stevig aan.



Verstellen van de hoogte van de preacher steun

Verwijder de knop (36) aan de achterkant van de hoofdbalk (7), stel de gewenste hoogte in en draai de knop terug om de preacher steun vast te zetten.



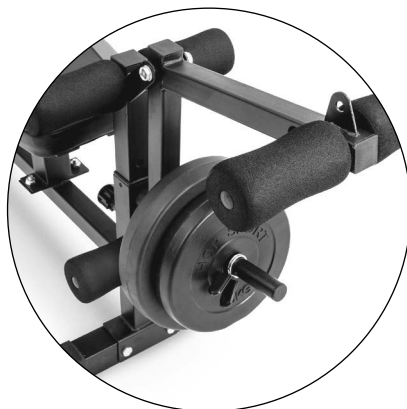


Beendruk (leg press)

Om de leg press te gebruiken, verwijder deze van de achterzijde van de bank (haal knop 36 eruit) en plaats deze in de voorziene opening aan de voorkant (gleuf in hoofdbalk 7).

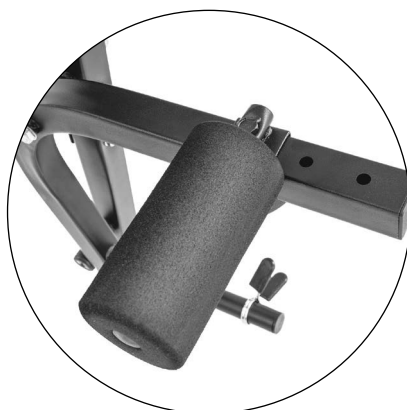
Voor hoogteverstelling van de leg press, verwijder de knop (36), stel de hoogte in en draai de knop terug.

Om de beensteunen te monteren, verwijder de spons van één zijde, plaats de stang in de gewenste gleuf en schuif de spons terug op zijn plaats.



Verstellen van de butterfly armen

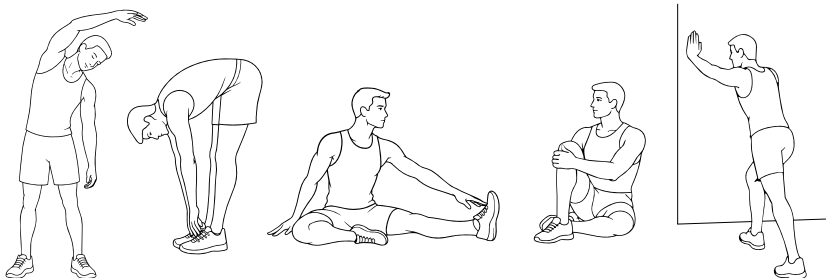
Om de afstand van de handgrepen in de butterfly armen aan te passen, draai de knop (55) los onder het armprofiel, plaats de handgreep (13) in de gewenste positie en draai de knop weer vast.



Regelmatig gebruik van het toestel is goed voor uw gezondheid. Het verbetert de conditie, het welzijn en versterkt de spieren. In combinatie met een geschikt dieet draagt het bij aan gewichtsverlies.

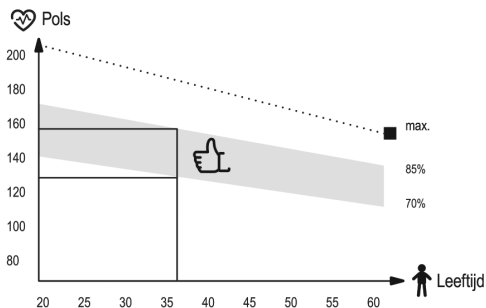
1. Opwarmen

Deze fase verbetert de bloedcirculatie en bereidt de spieren voor op inspanning. Vermindert het risico op spierkrampen of scheurtjes. Houd elke stretchpositie ongeveer 30 seconden aan. Forceer niets – voel je pijn, stop.



2. Training

Dit is de hoofdtrainingsfase. Train in een regelmatig tempo en houd je hartslag geschikt voor je leeftijd (zie tabel). Minimale duur: 12 minuten.



3. Afkoelen

Ontspant spieren en herstelt ademhaling, bloeddruk, hartslag. Zoals warming-up, maar langzamer. Duur: ongeveer 5 minuten. Sla deze fase niet over om spierbelasting te voorkomen.

NL Reiniging en onderhoud



1. Regelmatig onderhoud van het apparaat wordt aanbevolen. Dit dient minstens om de 20 gebruiksuren van het apparaat uitgevoerd te worden.
2. Onderhoud omvat:
 - het controleren van bewegende delen van het apparaat en deze goed ingevet houden. Het wordt aanbevolen om fietslagervet of multicomponentenvet voor fitnessapparatuur te gebruiken,
 - het controleren en vastzetten van andere onderdelen van het apparaat, zoals bouten en moeren,
 - het inspecteren van stroomkabels (indien aanwezig in het apparaat) op beschadigingen.
3. Voor het reinigen van het apparaat wordt aangeraden een zachte doek te gebruiken die licht bevochtigd is met water of met water en zeep. Gebruik geen agressieve middelen of schurende materialen die het apparaat kunnen beschadigen. Besteed speciale aandacht aan kunststof onderdelen.
4. Verwijder na elk gebruik alle sporen van zweet en vuil van het apparaat.

NL Probleemoplossing



Probleem	Mogelijke oplossing
Product is onstabiel.	Controleer of alle moeren en bouten goed vastzitten.



Garantievoorwaarden

- U heeft de volgende mogelijkheden om een klacht in te dienen:
 - via het klachtenformulier op de website: <https://hop-sport.nl/klacht/>
 - schriftelijk naar het volgende adres:
Hegen Deutschland GmbH
Chausseestraße 80D
17321 Löcknitz
Duitsland
 - per e-mail: support@hop-sport.nl
- Gebreken die zich tijdens de garantieperiode voordoen, worden in de regel binnen 14 werkdagen na de leveringsdatum van het defecte product kosteloos verholpen. Als het apparaat voor reparatie naar het buitenland moet worden verzonden of als er reserveonderdelen uit het buitenland moeten worden geïmporteerd, kan de reparatie langer duren.
- Het recht van het land waarin de goederen zijn geleverd is van toepassing, inclusief de betreffende garantieregels. Het Weens Koopverdrag is niet van toepassing.
- De garantie dekt geen schade die is veroorzaakt door onjuist of onoordeelkundig gebruik.

NL Milieubescherming



Dit product is verpakt om het tijdens het transport tegen mogelijke schade te beschermen. De verpakking is recyclebaar. Gooi deze materialen weg volgens hun type.

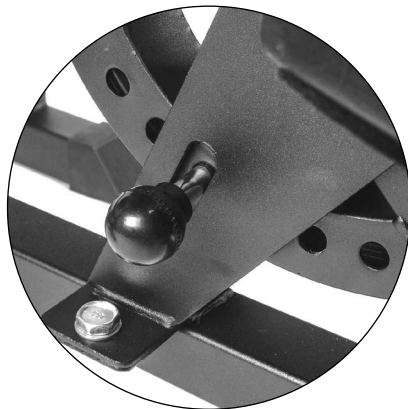


De handleiding is gedrukt op recyclebaar papier. Sorteer het volgens de geldende afvalscheidingsrichtlijnen.



Regulacja kąta nachylenia oparcia

Aby zmienić kąt nachylenia oparcia, wyjmij zawleczkę znajdującą się w dolnej części podstawy oparcia, ustaw oparcie pod wybranym kątem, a następnie zablokuj oparcie za pomocą zawleczki.



Regulacja wysokości stojaków

Aby dopasować wysokość stojaków, wyjmij pokrętko mocujące (43) oraz blokadę stojaków (44), ustaw wysokość stojaków, włóż blokadę oraz dokręć pokrętko.



Regulacja wysokości modlitewnika

Aby dopasować wysokość modlitewnika, wyjmij pokrętko szybkiego mocowania (36) z tylnej części belki głównej (7), ustaw wysokość modlitewnika i włóż pokrętko.



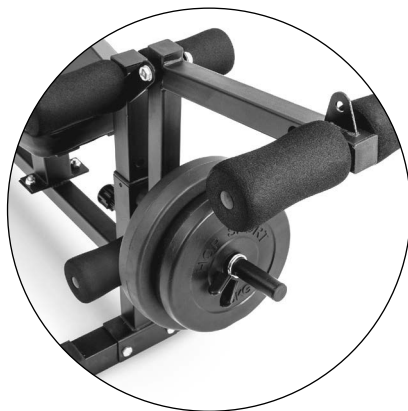


Prasa do nóg

Aby użyć prasy do nóg, zdemonuj ją z tylnej części ławki (wyjmując pokrętko 36), następnie włóż ją w miejsce modlitewnika (otwór w belce głównej 7).

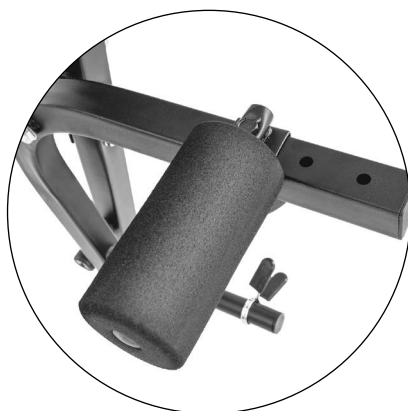
Aby dopasować wysokość prasy do nóg, wyjmij pokrętko szybkiego mocowania (36), ustaw odpowiednią wysokość i włóż pokrętko.

Aby dopasować ustawienie uchwytów na nogi w prasie do nóg, zdejmij gąbkę z jednej strony uchwytu. Przelóż drążek do wybranego otworu i załóż gąbkę.



Regulacja rozpiętek

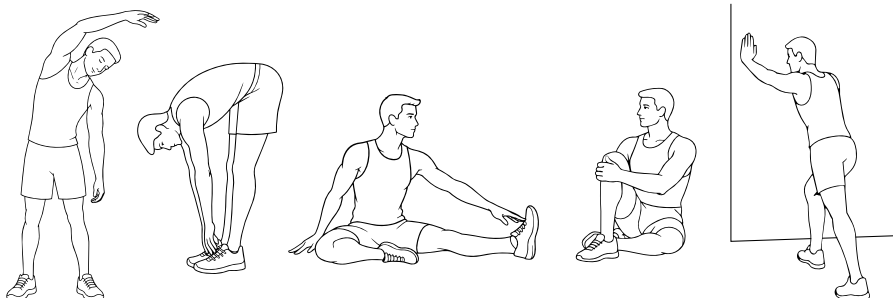
Aby dopasować odległość uchwytów na ręce w rozpiętkach, odkręć pokrętko (55) znajdujące się pod profilem ramienia rozpiętek, przelóż uchwyt (13) do wybranego otworu i dokręć ponownie pokrętko.



Regularne użytkowanie sprzętu wpłynie korzystnie na Twoje zdrowie. Poprawi kondycję fizyczną i samopoczucie oraz wzmocni mięśnie. W połączeniu z odpowiednią dietą, może przyczynić się do utraty wagi.

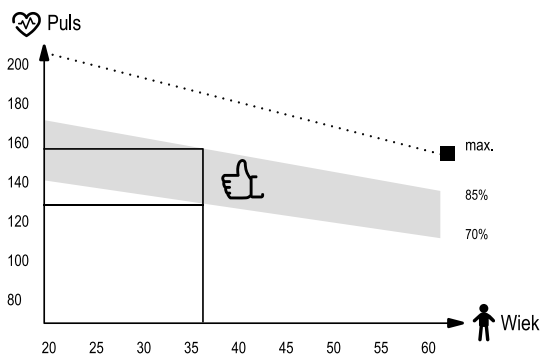
1. Rozgrzewka

Ta faza ćwiczeń pomaga poprawić krążenie krwi w całym ciele oraz przygotować mięśnie do wzmoczonego wysiłku. Zmniejsza również ryzyko skurczu lub zerwania mięśnia. Wskazane jest, by wykonać kilka ćwiczeń rozciągających, jak pokazano poniżej. Każde ćwiczenie powinno trwać około 30 sekund. Nie nadwyrężaj mięśni! Jeżeli czujesz ból, przestań ćwiczyć lub zmniejsz zakres wykonywanego ruchu.



2. Faza ćwiczeń

Ten etap to właściwa faza treningu, w której korzystasz z urządzenia. Należy ćwiczyć we własnym, w miarę stałym tempie, tak by osiągnąć tętno adekwatne do swojego wieku (wykres poniżej). Ta faza powinna trwać minimum 12 minut.



3. Faza odprężenia

Ta faza ma na celu odprężenie Twoich mięśni oraz umożliwienie powrotu wszystkich parametrów, takich jak ciśnienie krwi, oddech, częstotliwość skurczów serca, do stanu przed podjęciem wysiłku. Jest to powtórka rozgrzewki ze zmniejszonym tempem ćwiczeń. Ten etap powinien być najkrótszy spośród składowych treningu i trwać około 5 minut. Należy przy tym pamiętać, aby nie nadwyręzać mięśni. Nie powinno się pomijać fazy odprężenia.

PL Czyszczenie i konserwacja



1. Należy regularnie dokonywać konserwacji urządzenia. Powinna być ona przeprowadzana nie rzadziej niż co 20 godzin pracy sprzętu.
2. Konserwacja obejmuje kontrolę:
 - ruchomych części urządzenia, tj. sprawdzenie, czy są one odpowiednio nasmarowane. Jeżeli nie, należy je nasmarować. Zaleca się stosowanie specjalnych smarów do łożysk rowerowych lub smarów przeznaczonych do sprzętów fitness.
 - pozostałych części urządzenia, tj. dokręcenie śrub i nakrętek,
 - przewodów zasilających (jeżeli występują w urządzeniu), pod kątem ewentualnych uszkodzeń.
3. Do czyszczenia sprzętu należy używać miękkiej ściereczki, delikatnie zwilżonej wodą lub ewentualnie wodą z mydłem. Nie należy używać silnych środków ani ostrych materiałów czyszczących, które mogą uszkodzić sprzęt. Szczególną ostrożność należy zachować przy elementach z tworzywa sztucznego.
4. Po każdym użytkowaniu należy usunąć z urządzenia wszelkie ślady potu i zanieczyszczeń.

PL Rozwiązywanie problemów



Problem	Możliwe rozwiązanie
Produkt jest niestabilny.	Upewnij się, czy wszystkie śruby i nakrętki są odpowiednio dokręcone.



Warunki gwarancji

- Klient ma następujące możliwości zgłoszenia reklamacji:
 - za pośrednictwem formularza reklamacyjnego na stronie internetowej: <https://www.hop-sport.pl/serwis/>
 - pisemnie na adres korespondencyjny:
Hegen Distribution Sp. z o.o.
ul. Sportowa 3a
32-080 Zabierzów
Polska
 - pocztą elektroniczną: serwis@hop-sport.com
- Wady powstałe w okresie gwarancyjnym będą zazwyczaj usuwane bezpłatnie w ciągu 14 dni roboczych od daty dostarczenia wadliwego produktu. W przypadku konieczności wysłania produktu do naprawy za granicę lub sprowadzenia części zamiennych z zagranicy, naprawa może potrwać dłużej.
- Zastosowanie ma prawo kraju, do którego dostarczono towar, w tym przepisy dotyczące gwarancji. Konwencja CISG nie ma zastosowania.
- Gwarancja nie obejmuje uszkodzeń spowodowanych niewłaściwym użytkowaniem.

PL Ochrona środowiska



Ten produkt jest dostarczany w opakowaniu, by uchronić go od ewentualnych uszkodzeń podczas transportu. Opakowania są surowcami nieprzetworzonymi i mogą być recyklowane. Wyrzucaj te materiały według ich rodzaju.

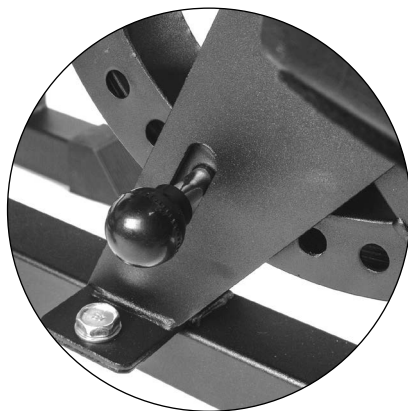


Instrukcja obsługi została wydrukowana na papierze nadającym się do recyklingu. Segreguj ją zgodnie z zasadami.



Reglarea unghiului de înclinare a spătarului

Pentru a modifica unghiul de înclinare a spătarului, scoateți știftul de siguranță situat în partea inferioară a bazei spătarului, poziționați spătarul la unghiul dorit, iar apoi blocați spătarul cu ajutorul știftului de siguranță.



Reglarea înălțimii suporturilor

Pentru a ajusta înălțimea suporturilor, scoateți butonul de fixare (43) și blocajul suporturilor (44), setați înălțimea suporturilor, introduceți blocajul și strângeți butonul.



Reglarea înălțimii pupitrului de rugăciune

Pentru a regla înălțimea suportului de rugăciune, scoateți butonul de fixare rapidă (36) din partea din spate a barei principale (7), reglați înălțimea suportului de rugăciune și reintroduceți butonul.



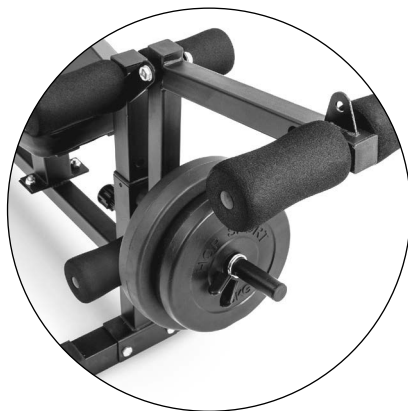


Presă pentru picioare

Pentru a utiliza presa pentru picioare, demontați-o din partea din spate a băncii (scotând butonul 36), apoi introduceți-o în locul băncii Scott (orificiul din cadrul principal 7).

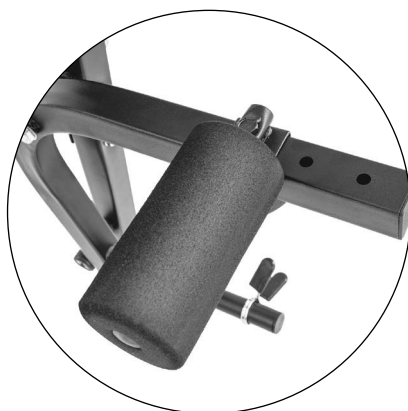
Pentru a ajusta înălțimea presei pentru picioare, scoateți butonul de fixare rapidă (36), setați înălțimea corespunzătoare și introduceți butonul.

Pentru a ajusta poziția suporturilor pentru picioare la presa pentru picioare, scoateți buretele de pe o parte a suportului. Treceți bara prin orificiul dorit și puneți la loc buretele.



Reglarea distanței dintre brațe

Pentru a regla distanța dintre mânerile de prindere ale aparatelor de întindere, deșurubați butonul (55) situat sub profilul brațului aparatului, introduceți mânerul (13) în orificiul dorit și strângeți din nou butonul.

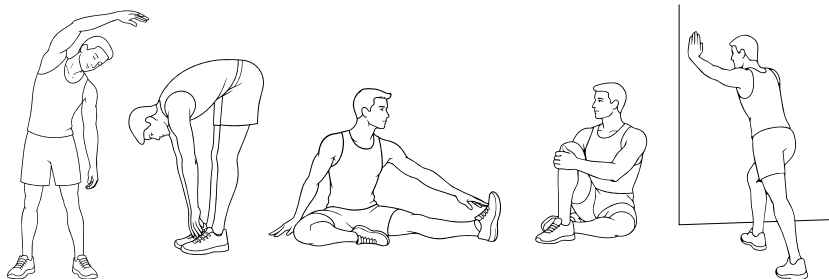




Utilizarea regulată a echipamentului va avea un efect benefic asupra sănătății dumneavoastră. Va îmbunătăți condiția fizică, starea de bine și va întări musculatura. Combinat cu o dietă adecvată, poate contribui la pierderea în greutate.

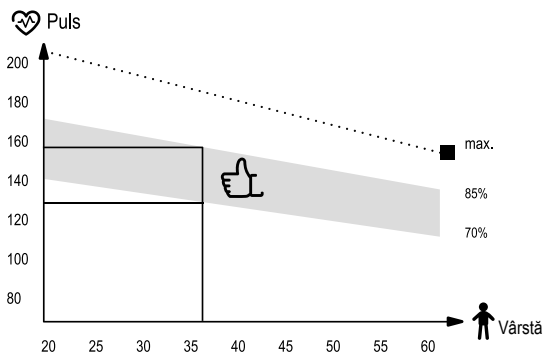
1. Încălzire

Această fază a antrenamentului ajută la îmbunătățirea circulației sanguine în întregul corp și la pregătirea mușchilor pentru un efort crescut. De asemenea, reduce riscul de contracturi sau leziuni musculare. Se recomandă efectuarea exercițiilor de întindere prezentate mai jos. Fiecare exercițiu ar trebui să dureze aproximativ 30 de secunde. Nu suprasolicitați mușchii! Dacă simțiți durere, opriți exercițiul sau reduceți amplitudinea mișcării.



2. Antrenament

Această este etapa în care utilizați echipamentul. Antrenați-vă în propriul ritm, relativ constant, pentru a atinge o frecvență cardiacă adecvată vârstei dumneavoastră (a se vedea graficul de mai jos). Durata minimă a acestei etape este de 12 minute.



3. Relaxare

Această etapă este destinată relaxării musculaturii și permite tuturor parametrilor, precum tensiunea arterială, respirația și frecvența cardiacă, să revină la nivelul anterior efortului. Practic, reprezintă o repetare a încălzirii, dar la un ritm redus al exercițiilor. Aceasta este cea mai scurtă etapă a antrenamentului și durează aproximativ 5 minute. Etapa de relaxare nu trebuie omisă.

RO Curățare și întreținere



1. Se recomandă efectuarea întreținerii regulate a echipamentului. Aceasta trebuie realizată cel puțin la fiecare 20 de ore de funcționare a echipamentului.
2. Întreținerea include:
 - verificarea componentelor mobile ale echipamentului și menținerea acestora lubrifiate. Se recomandă utilizarea unsoarelor pentru rulmenți de bicicletă sau a unsoarelor multifuncționale destinate echipamentelor fitness;
 - verificarea celorlalte componente ale echipamentului, inclusiv strângerea șuruburilor și piulițelor;
 - verificarea cablurilor de alimentare (dacă echipamentul este prevăzut cu acestea) pentru eventuale deteriorări.
3. Pentru curățarea echipamentului, se recomandă utilizarea unei lavete moi, ușor umezite cu apă sau, dacă este necesar, cu apă și săpun. Nu utilizați substanțe puternice sau materiale abrazive care pot deteriora echipamentul. Acordați o atenție deosebită componentelor din plastic.
4. După fiecare utilizare, îndepărtați toate urmele de transpirație și murdărie de pe echipament.

RO Depanare



Problemă	Soluție posibilă
Produsul este instabil.	Asigurați-vă că toate șuruburile și piulițele sunt strânse corespunzător.



Condiții de garanție

1. Clientul are următoarele opțiuni pentru depunerea unei reclamații:
 - prin completarea formularului de pe site-ul web: <https://hop-sport.ro/reclamatii/>
 - în scris, la adresa de corespondență:
Hegen Distribution Sp. z o.o.
ul. Sportowa 3a
32-080 Zabierzów
Polonia
 - prin e-mail: support@hop-sport.ro
2. Defectele constatate în perioada de garanție vor fi remediate gratuit în termen de 14 zile lucrătoare de la data livrării dispozitivului. Dacă este necesară trimiterea produsului la reparare în străinătate sau importul pieselor de schimb din străinătate, termenul de reparație poate fi prelungit.
3. Se aplică legislația țării în care a fost livrat produsul, inclusiv prevederile privind garanția. Convenția CISG nu se aplică.
4. Garanția nu acoperă deteriorările cauzate de utilizarea necorespunzătoare.



Acest produs este livrat într-un ambalaj pentru a-l proteja de eventuale deteriorări în timpul transportului. Ambalajele sunt materii prime neprelucrate și pot fi reciclate. Aruncați aceste materiale în funcție de tipul lor.

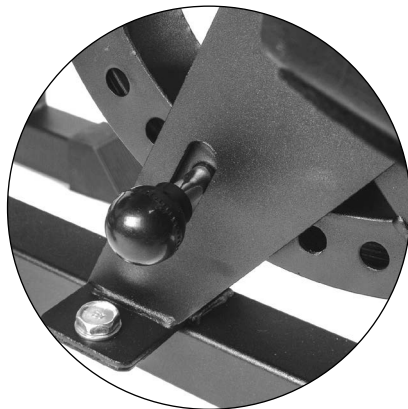


Manualul de utilizare a fost tipărit pe hârtie reciclabilă. Sortați-l conform regulilor.



Nastavenie sklonu operadla

Ak chcete zmeniť uhol operadla, vytiahnite závlačku zo spodnej časti základne operadla, nastavte operadlo do požadovaného uhla a potom operadlo zaistíte pomocou závlačky.



Výškové nastavenie stojanov

Pri nastavovaní výšky stojanov vyberte upevňovací otočný gombík (43) a blokádu stojanov (44), upravte výšku stojanov, vložte blokádu a utiahnite otočný gombík.



Úprava výšky modlitebníka

Ak chcete upraviť výšku modlitebníka, vyberte rýchlopínací otočný gombík (36) zo zadnej časti nosníka (7), upravte výšku modlitebníka a vložte otočný gombík.



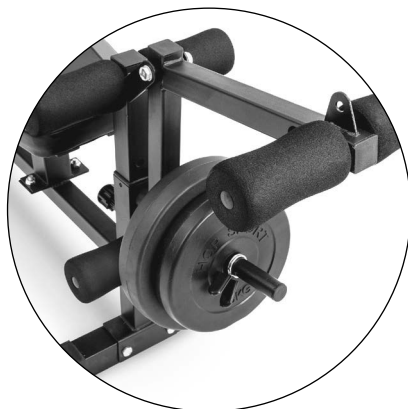


Posilňovač nôh

Ak chcete použiť posilňovač nôh, vyberte ho zo zadnej časti lavice (odstránením otočného gombíka 36) a potom ho vložte do modlitebníka (otvor v hlavnom nosníku 7).

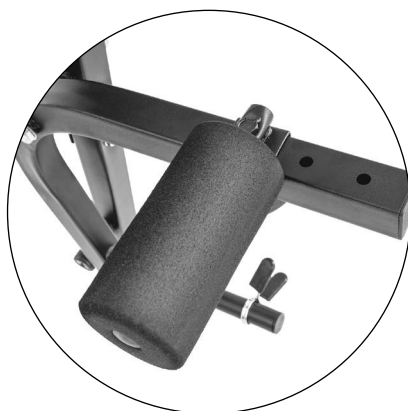
Ak chcete upraviť výšku posilňovača nôh, vyberte rýchloupínací otočný gombík (36), upravte výšku a vložte otočný gombík.

Ak chcete nastaviť opierky nôh posilňovača, odstráňte penový grip na jednej strane držiaka. Vložte drážok do zvoleného otvoru a pripevnite penový grip.



Nastavenie motýlika

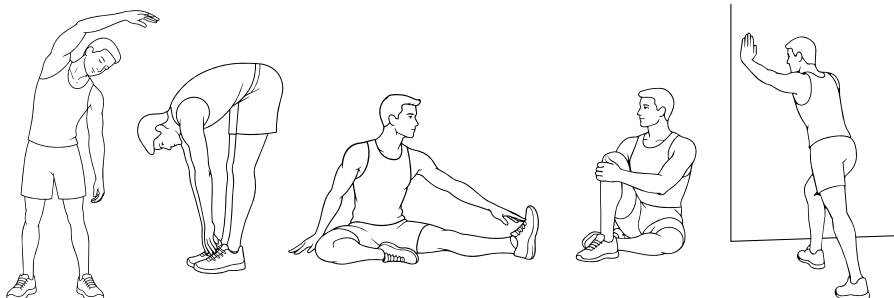
Pre nastavenie vzdialenosti rúkaví motýlika uvoľnite otočný gombík (55) umiestnený pod profilom ramena motýlika, vložte rúkaväť (13) do vybraného otvoru a znova utiahnite otočný gombík.



Pravidelné používanie zariadenia prospeje Vášmu zdraviu. Zlepší fyzickú kondíciu, celkovú pohodu a posilní svaly. V kombinácii so správnou stravou môže prispieť k chudnutiu.

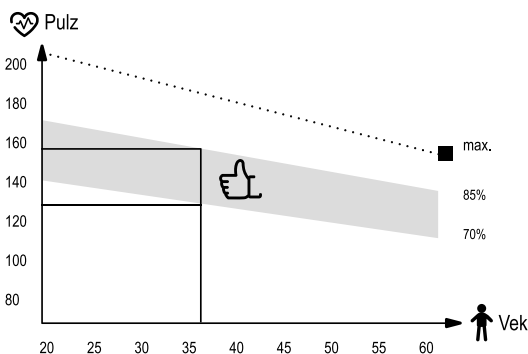
1. Rozcvička

Táto fáza cvičenia pomáha zlepšiť krvný obeh v celom tele a pripraviť svaly na zvýšenú fyzickú námahu. Znižuje tiež riziko kŕčov alebo poranenia svalov. Odporúča sa vykonať niekoľko strečingových cvičení, ako je uvedené nižšie. Každé cvičenie by malo trvať približne 30 sekúnd. Nezatažujte svaly! Ak pociťujete bolesť, prestaňte cvičiť alebo znížte rozsah pohybu.



2. Fáza tréningu

Táto fáza je hlavnou fázou tréningu. Mali by ste cvičiť vlastným, pomerne stabilným tempom, aby ste dosiahli srdcový rytmus zodpovedajúci vášmu veku, ako je to znázornené na grafe. Táto fáza by mala trvať minimálne 12 minút.



3. Relaxačná fáza

Cieľom tejto fázy je uvoľnenie svalov a kardiovaskulárneho systému a vrátenie všetkých „parametrov“ (krvný tlak, frekvencia dýchania, srdcová frekvencia a iné) do stavu pred cvičením. Toto je opakovanie rozcvičky so zníženou rýchlosťou pohybu. Táto fáza by mala byť najkratšia – čas cvičenia asi 5 minút. Počas tejto fázy by sa nemali namáhať svaly. Relaxačnú fázu by sa nemalo vynechať.

SK Čistenie a údržba



1. Zariadenie si vyžaduje pravidelnú údržbu. Mala by byť vykonaná najmenej každých 20 hodín prevádzky zariadenia.
2. Údržba zahŕňa kontrolu:
 - pohyblivé časti zariadenia, tzn. kontrola, či sú správne namazané. Ak nie, namažte ich. Odporúča sa používať špeciálne mazivá pre ložiská bicyklov alebo pre fitness zariadenia.
 - všetky časti zariadenia, tzn. dotiahnutie skrutiek a matíc,
 - napájacie káble (ak sú v prístroji) kvôli poškodeniu.
3. Na čistenie zariadenia používajte mäkkú handričku mierne navlhčenú vodou alebo prípadne vodou s mydlom. Nepoužívajte žiadne silné čistiace prostriedky a ani materiály, ktoré môžu zariadenie poškodiť. Osobitnú pozornosť treba venovať plastovým komponentom.
4. Po každom použití odstráňte zo zariadenia všetky stopy potu a nečistôt.

SK Riešenie problémov



Problém	Možné riešenia
Produkt nie je stabilný.	Skontrolujte, či sú všetky matice a skrutky správne dotiahnuté.



Záručné podmienky

1. Zákazník má nasledujúce možnosti uplatnenia reklamácie:
 - prostredníctvom krokov na webovej stránke: <https://hop-sport.sk/servis/>
 - písomne na adresu
Hegen Česko s. r. o.
Stavbařů 2201/36
734 01 Karviná-Mizerov
Česká republika
 - e-mailom: info@hop-sport.sk
2. Reklamácia vrátane odstránenia vady musí byť vybavená a kupujúci o tom musí byť informovaný najneskôr do tridsiatich (30) dní odo dňa uplatnenia reklamácie, pokiaľ sa predávajúci s kupujúcim nedohodne na dlhšej lehote. Ak je potrebné poslať produkt na opravu do zahraničia alebo doviezť náhradné diely zo zahraničia, oprava môže trvať dlhšie.
3. Použije sa právo krajiny, do ktorej bol tovar dodaný, vrátane záručných ustanovení. Neplatí Dohovor OSN o zmluvách o medzinárodnej kúpe tovaru.
4. Záruka sa nevzťahuje na poškodenia spôsobené nesprávnym používaním.



Tento produkt sa dodáva v obale, ktorý ho chráni pred možným poškodením počas prepravy. Obal je vyrobený zo surovín, ktoré je možné recyklovať. Tieto obaly vyhadzujte a triedte podľa ich typu.

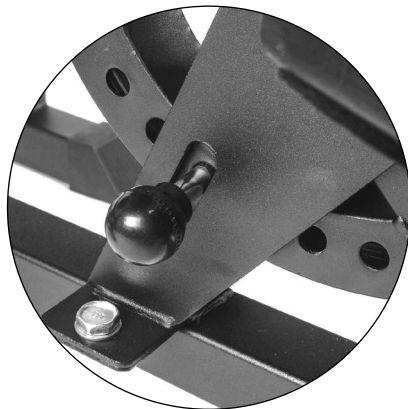


Návod na použitie bol vytlačný na recyklovateľnom papieri. Triediť ho podľa platných pravidiel.



Регулювання кута нахилу спинки

Щоб змінити кут нахилу спинки, відкрутіть шплінт в нижній частині основи спинки, встановіть спинку в потрібному куті нахилу, а потім за допомогою шплінта зафіксуйте її.



Регулювання висоти стійок

Щоб відрегулювати висоту стійок, зніміть кріпильну рукоятку (43) та блокіратор стійок (44), відрегулюйте висоту стійок, вставте блокіратор та затягніть рукоятку.



Регулювання висоти парти Скотта

Щоб відрегулювати висоту парти Скотта, зніміть ручку швидкого затиску (36) з задньої сторони основної балки (7), відрегулюйте висоту парти Скотта та вставте ручку.



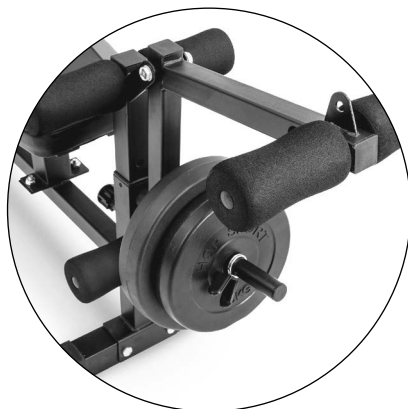


Жим для ніг

Щоб скористатися жимом для ніг, вийміть його із задньої частини лавки (знявши ручку 36), а потім вставте її в парту Скотта (отвір в основній балці 7).

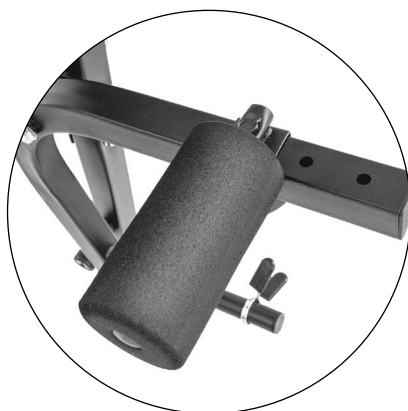
Щоб відрегулювати висоту жима для ніг, зніміть ручку швидкого затиску (36), відрегулюйте висоту і вставте ручку.

Щоб вирівняти опори для ніг на жимі для ніг, зніміть губку з однієї сторони тримача. Покладіть перекладину у вибраний отвір та прикріпіть губку.



Регулювання ручок „метелика”

Щоб відрегулювати відстань рукояток у „метелику”, відкрутіть рукоятку (55), розташовану під карасом „метелика”, перемістіть рукоятку (13) у вибраний отвір і знову затягніть її.



Регулярне використання обладнання принесе користь вашому здоров'ю. Це поліпшить фізичний стан та самопочуття, та зміцнить м'язи. У поєднанні з правильним харчуванням це може сприяти схудненню.

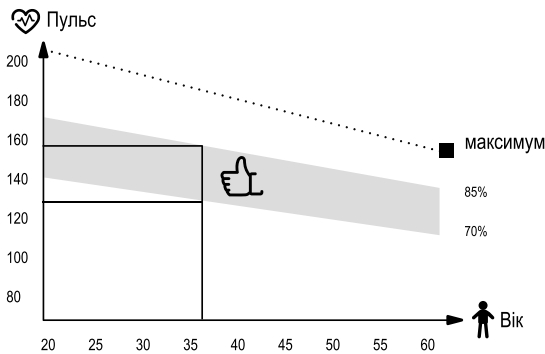
1. Розминка

Ця частина тренування сприяє поліпшенню кровообігу у всьому тілі та підготувати м'язи до посиленої активності. Це також знижує ризик розтягу або розриву м'язів. Бажано зробити кілька вправ на розтяжку, як показано нижче. Кожна вправа повинна тривати близько 30 секунд. Не напружуйте м'язи! Якщо ви відчуваєте біль, припиніть вправу або зменшіть амплітуду руху.



2. Фаза вправ

Це власне та частина тренування, в якій ви використовуєте пристрій. Ви повинні тренуватися у власному, досить стійкому темпі, щоб досягти частоти серцевих скорочень, відповідних вашому віку (див. таблицю нижче). Ця частина повинна тривати мінімум 12 хвилин.



3. Фаза релаксації

Ця частина має на меті розслабити м'язи і відновити всі функції організму, такі як артеріальний тиск, дихання, серцебиття, повернутися до стану, що був перед навантаженням. Це повтор розминки зі сповільненим темпом вправ. Ця частина повинна бути найкоротшою серед всіх частин і тривати близько 5 хвилин. Важливо пам'ятати, не перенапружувати м'язи. Заключну частину не слід пропускати.

UA Чистка та обслуговування



1. Регулярно перевіряйте пристрій. Це слід робити щонайменше кожні 20 годин роботи обладнання.
2. Технічне обслуговування повинно включати контроль за:
 - рухомими частинами пристрою, тобто перевірка їх належного змащення. Якщо є не змащені ділянки, змастіть їх. Рекомендується використовувати спеціальні мастила для підшипників велосипедів або для фітнес-обладнання.
 - всі запчастини обладнання, такі як затягуючі гвинти та гайки,
 - шнури живлення (якщо вони є в пристрої) на будь-які пошкодження.
3. Для очищення обладнання використовуйте м'яку тканину, трохи змочену водою або водою з милом. Не використовуйте сильні речовини чи агресивні чистячі засоби, які можуть пошкодити обладнання. Особливо обережно слід поводитися із пластиковими компонентами.
4. Після кожного використання очищуйте пристрій від часток поту чи бруду.

UA Вирішення проблем



Проблема	Можливе рішення
Обладнання не стабільне.	Переконайтеся, що всі гвинти та гайки відповідно закручені.



Умови гарантії

1. Покупець має наступні варіанти подання скарги:
 - через форму заповнення рекламацийного формуляру на сайті.
 - письмово на адресу:
електронною поштою: info@hop-sport.ua
2. Дефекти або пошкодження товару, виявлені протягом гарантійного періоду, будуть усунені безкоштовно протягом 14 робочих днів з дати доставки товару до сервісу. Якщо потрібно привезти деталі з-за кордону, термін ремонту може бути продовжений.
3. Всі гарантійні умови виконуються за законодавством країни, куди було доставлено товар, включаючи гарантійні положення. Конвенція ООН про договори міжнародної купівлі-продажу товарів не застосовується.
4. Гарантія не поширюється на пошкодження, що виникли внаслідок неналежного використання.

UA Охорона навколишнього середовища



Цей виріб поставляється в упаковці, для захисту від можливих пошкоджень під час транспортування. Упаковка є необробленою сировиною і може бути перероблена. Позбудьтеся цих матеріалів відповідно до їх типу.



Інструкцію надруковано на папері, придатному для переробки. Сортуйте її відповідно до чинних правил.



Vyrobeno v Číně
Hergestellt in China
Made in China
Fabricado en China
Fabriqué en Chine
Kínában készült

Prodotto in Cina
Gemaakt in China
Wyprodukowano w Chinach
Fabricat în China
Vyrobené v Číne
Вироблено в Китаї

DISTRIBUTION

PL Hegen Distribution Sp. z o.o.
Sportowa 3A
32-080 Zabierzów

DE Hegen Deutschland GmbH
Chausseestraße 80D
17321 Löcknitz

CZ Hegen Česko s.r.o.
Stavbařů 2201/36
734 01 Karviná-Mizerov

UK Hegen UK Ltd
Ealing Cross, 1st Floor, 85 Uxbridge Road
London, W5 5TH

IMPORTER

PL Hegen Europe Sp. z o.o.
Sportowa 3A
32-080 Zabierzów