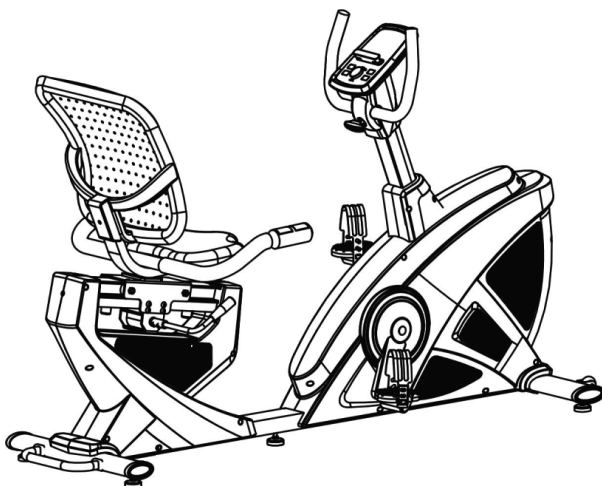
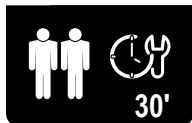


# **HJ** HOP-SPORT

## HS-070L HELIX



**CZ** Horizontální rotoped

**DE** Liegeheimtrainer

**EN** Recumbent Bike

**ES** Bicicleta reclinada

**FR** Vélo d'appartement semi-allongé

**HU** Fekvő szobakerékpár

**IT** Bicicletta reclinata

**NL** Lighometrainer





**PL** Rower treningowy leżący

**RO** Bicicletă fitness orizontală

**SK** Horizontálny rotoped

**UA** Горизонтальний велотренажер



<b>CZ</b>	UPOZORNĚNÍ . . . . .	1
<b>DE</b>	WARNUNGEN . . . . .	2
<b>EN</b>	WARNINGS. . . . .	3
<b>ES</b>	ADVERTENCIAS . . . . .	4
<b>FR</b>	AVERTISSEMENTS . . . . .	5
<b>HU</b>	FIGYELMEZTETÉSEK . . . . .	6
<b>IT</b>	AVVERTENZE . . . . .	7
<b>NL</b>	WAARSCHUWINGEN . . . . .	8
<b>PL</b>	OSTRZEŻENIA . . . . .	9
<b>RO</b>	AVERTISMENTE . . . . .	10
<b>SK</b>	UPOZORNENIE . . . . .	11
<b>UA</b>	ЗАСТЕРЕЖЕННЯ . . . . .	12
	ROZLOŽENÝ POHLED / EXPLOSIONSZEICHNUNG / EXPLODED VIEW / VISTA EXPLOSIONADA / SCHÉMA DÉMONTÉ / ROBBANTOTT NÉZET / VISTA ESPLOSA / EXPLOSIEAANZICHT / WIDOK ROZSTRZELONY / VEDERE EXPLODATĂ / ROZLOŽENÝ POHĽAD / РОЗКЛАДЕНИЙ СТАН . . . . .	13
	SEZNAM DÍLŮ / STÜCKLISTE / PARTS LIST / LISTA DE PIEZAS / LISTE DE PIÈCES / ALKATRÉSZLISTA / ELENCO DELLE PARTI / ONDERDELENLIJST / LISTA CZĘŚCI / LISTA DE PIESE / ZOZNAM DIELOV / СПИСОК ДЕТАЛЕЙ. . . . .	14
	MONTÁŽ / MONTAGE / ASSEMBLY / MONTAJE / INSTALLATION / ÖSSZESZERELÉS / MONTAGGIO / MONTAGE / MONTAŽ / ASAMBLARE / MONTÁŽ / УСТАНОВКА . . . . .	26
	OBSLUHA POČÍTAČE / COMPUTERANLEITUNG / COMPUTER HANDLING / MANEJO DEL ORDENADOR / SZÁMÍTÓGÉP KEZELÉSE / MANUEL DE L'ORDINATEUR / UTILIZZO DEL COMPUTER / COMPUTERBEDIENING / OBSŁUGA KOMPUTERA / UTILIZAREA COMPUTERULUI / NÁVOD NA POUŽITIEPOČÍTAČA / ІНСТРУКЦІЯ З ЕКСПЛУАТАЦІЇ КОМП'ЮТЕРА . . . . .	33
<b>CZ</b>	NÁVOD K POUŽITÍ. . . . .	34
<b>DE</b>	BEDIENUNGSANLEITUNG . . . . .	37
<b>EN</b>	INSTRUCTION . . . . .	40
<b>ES</b>	MANUAL DE INSTRUCCIONES . . . . .	43
<b>FR</b>	INSTRUCTIONS D'UTILISATION . . . . .	46
<b>HU</b>	IHASZNÁLATI ÚTMUTATÓ. . . . .	49
<b>IT</b>	MANUALE DI ISTRUZIONI. . . . .	52
<b>NL</b>	GEBRUIKSAANWIJZING. . . . .	55
<b>PL</b>	INSTRUKCJA OBSŁUGI . . . . .	58
<b>RO</b>	MANUAL DE UTILIZARE. . . . .	61
<b>SK</b>	NÁVOD NA POUŽITIE . . . . .	64
<b>UA</b>	ІНСТРУКЦІЯ З ЕКСПЛУАТАЦІЇ . . . . .	67





## **PŘED POUŽITÍM ZAŘÍZENÍ SI POZORNĚ PŘEČTĚTE VŠECHNY POKYNY. USCHOVEJTE SI TYTO POKYNY PRO BUDOUCÍ POUŽITÍ.**

1. Plnou bezpečnost a účinnost použití je možné dosáhnout za předpokladu, že zařízení je smontováno a používáno v souladu s těmito pokyny. Nezapomeňte informovat všechny uživatele zařízení o omezeních, varováních a bezpečnostních opatřeních. Nejsme zodpovědní za problémy nebo zranění způsobené jednáním v rozporu s pravidly stanovenými v této příručce.
2. Výrobek se může používat pouze pro určený účel.
3. Zařízení je určeno pouze pro použití v domácnosti dospělými osobami. Nenechávejte zařízení na místě přístupném dětem. Během tréninku by děti měly být pod dohledem dospělých.
4. Přístroj by měl být skladován na suchém a teplém místě mimo přímého slunečního záření.
5. Vyvarujte se kontaktu počítače s vodou, protože voda by ho mohla poškodit nebo způsobit zkrat.
6. Zařízení není vhodné pro rehabilitační účely.
7. Zařízení může používat najednou jedna osoba.
8. Zařízení umístěte na rovný, stabilní a čistý povrch.
9. K ochraně podlahy pod zařízením se doporučuje použít koberec, podložku nebo jiný podklad.
10. Pod strojem v oblasti montáže položte vhodnou základnu (např. gumovou podložku, dřevěnou základnu atd.), aby nedošlo ke znečištění.
11. Před zahájením tréninku zkontrolujte, zda je zařízení kompletní a zda jsou všechny části na svém místě.
12. Pokud máte jakékoli zdravotní problémy / chronická onemocnění nebo jde-li o váš první trénink na tomto typu vybavení, před zahájením cvičení se poraďte se svým lékařem. Nesprávný nebo nadměrný trénink může způsobit zranění.
13. Před použitím zařízení se zahřejte.
14. Pokud během cvičení na přístroji pociťujete bolest, nepravidelný srdeční rytmus, dušnost, závratě nebo nevolnost, okamžitě přestaňte cvičit. Před pokračováním v cvičení byste měli vyhledat lékařskou pomoc.
15. Nenoste dlouhé, volné oblečení, které by se mohlo zachytit v pohyblivých částech.
16. Nezapomeňte na zapínání pásů na pedálech.
17. Zařízení používejte pouze tehdy, když je v pořádku z technické stránky. Pokud během používání zjistíte poškození některých komponentů nebo uslyšíte rušivý zvuk ze zařízení, přestaňte cvičit. Nepoužívejte zařízení, dokud se problém nevyřeší.
18. Neprovádějte žádné opravy zařízení kromě těch, které jsou popsány v této příručce. V případě jakýchkoli problémů kontaktujte servis (kontaktní údaje jsou uvedeny dále v příručce).
19. Minimální volný prostor potřebný pro bezpečný provoz zařízení činí ne méně než dva metry.
20. Maximální povolená hmotnost uživatele je 150 kg.
21. Zařízení bylo vyrobeno v souladu s normou EN ISO 20957-10:2018-03.



**VOR DEM GEBRAUCH LESEN SIE DIE GESAMTE BEDINGUNGSANLEITUNG AUFMERKSAM DURCH. BEWAHREN SIE DIE ANLEITUNG ZUM SPÄTEREN NACHSCHLAGEN AUF.**

1. Die volle Sicherheit und Wirksamkeit bei Gebrauch kann erreicht werden, wenn das Gerät gemäß den Anweisungen zusammengebaut und verwendet wird. Denken Sie daran, die Benutzer des Geräts über alle Einschränkungen, Warnungen und Vorsichtsmaßnahmen zu informieren. Wir sind nicht verantwortlich für Probleme oder Verletzungen, die durch einen Verstoß gegen die in diesem Handbuch festgelegten Regeln verursacht werden.
2. Das Produkt darf nur für seine Bestimmung verwendet werden.
3. Das Gerät ist nur für den Hausgebrauch durch Erwachsene bestimmt. Lassen Sie das Gerät nicht an einem für Kinder zugänglichen Ort. Während des Trainings sollten Minderjährige unter Aufsicht von Erwachsenen sein.
4. Das Gerät sollte an einem trockenen und warmen Ort ohne direkte Sonneneinstrahlung gelagert werden.
5. Vermeiden Sie, dass der Computer mit Wasser in Kontakt kommt, da dies Beschädigungen oder einen Kurzschluss verursachen kann.
6. Das Gerät ist nicht für Rehabilitationszwecke geeignet.
7. Jeweils eine Person kann das Gerät benutzen.
8. Stellen Sie das Gerät auf eine ebene, stabile, saubere und freie Oberfläche.
9. Es wird empfohlen, einen Teppich, eine Matte oder eine andere Unterlage zu verwenden, um den Boden unter dem Gerät zu schützen.
10. Legen Sie im Montagebereich eine geeignete Unterlage (z. B. eine Gummimatte, eine Holzunterlage usw.) unter das Gerät, um Verschmutzungen zu vermeiden.
11. Bevor Sie mit dem Training beginnen, vergewissern Sie sich, dass das Gerät vollständig und alle Teile vorhanden sind.
12. Wenn Sie gesundheitliche Probleme / chronische Krankheiten haben oder zum ersten Mal mit dieser Art von Gerät trainieren, konsultieren Sie vor dem Training einen Arzt oder Spezialisten. Falsches oder übermäßiges Training kann zu Verletzungen führen.
13. Wärmen Sie sich auf, bevor Sie das Gerät benutzen.
14. Wenn Sie während des Trainings Schmerzen, unregelmäßigen Herzschlag, Atemnot, Schwindel oder Übelkeit verspüren, brechen Sie das Training sofort ab. Bevor Sie das Trainingsprogramm fortsetzen, sollten Sie einen Arzt aufsuchen.
15. Tragen Sie keine langen, losen Kleidungsstücke, die sich in beweglichen Teilen verfangen könnten.
16. Denken Sie daran, die an den Pedalen befestigten Riemen festzuzschnallen.
17. Verwenden Sie das Gerät nur, wenn es technisch einwandfrei ist. Wenn Sie während des Gebrauchs fehlerhafte Komponenten finden oder störende Geräusche vom Gerät hören, unterbrechen Sie das Training. Benutzen Sie das Gerät erst, wenn das Problem behoben ist.
18. Nehmen Sie nur die beschriebenen Einstellungen oder Änderungen am Gerät vor, die in diesem Handbuch beschrieben sind. Bei Problemen wenden Sie sich bitte an den Service (Die Kontaktdaten finden Sie später im Handbuch).
19. Der für den sicheren Betrieb des Geräts erforderliche Mindestfreiraum beträgt mindestens zwei Meter.
20. Das maximal zulässige Benutzergewicht beträgt 150 kg.
21. Das Gerät wurde gemäß der Norm EN ISO 20957-10:2018-03 hergestellt.



**BEFORE USING THE EQUIPMENT, READ THE INSTRUCTIONS CAREFULLY AND KEEP THEM FOR FUTURE USE.**

1. Full safety and effectiveness of use can be achieved by following the instructions for assembly and use of the equipment. Please, remember to inform all potential users of the equipment about restrictions and precautions. We don't take any responsibility for injuries of any kind caused by improper use of our equipment.
2. The equipment must be used only in accordance to the intended use.
3. Our products are designed for adult users and intended for home use only. Don't leave the equipment unattended if there are children nearby. Underage kids should only use the equipment under adult supervision.
4. The device should be stored in a dry and warm place away from direct sunlight.
5. Avoid contact of the electric devices with water as it may cause damage or short circuit.
6. Our equipment is not suitable for rehabilitation purposes.
7. The equipment should be used by only one person at a time.
8. Place your device on the horizontal and even surface. Make sure the location you choose is stable, clean and free of other items.
9. It is recommended to use carpet, mat or other pad under the device to protect the floor.
10. Put the proper base (e.g. rubber mat, wooden base etc.) under the device in assembly area to avoid mess.
11. Before training, check that the equipment is complete and that all parts are in the right places.
12. If you have any medical conditions or chronic illnesses, or if you are using this type of equipment for the first time, we recommend consulting a doctor or specialist. Incorrect or excessive training can damage your health.
13. Warm-up before using the device.
14. If you experience pain, an irregular heartbeat, shortness of breath, dizziness or nausea while using the device, stop training immediately. Seek medical advice before continuing using the device.
15. Avoid wearing long, loose clothing while using the device, as it can get caught in the moving elements of the equipment.
16. Remember to fasten the straps on the pedals.
17. Use the device only when it's well-functioning. If you find faulty components or hear disturbing sound from the device during use, stop exercising. Do not use the device until the problem is resolved.
18. Do not make any adjustments or modifications to the device other than those described in these instructions. In case of any problems please contact the service provider (contact details are provided below).
19. The minimum space required for safe use of the device is no less than two meters.
20. The maximum permissible user weight is 150 kg.
21. The device was made in accordance with the EN ISO 20957-10:2018-03 standard.



## ANTES DE UTILIZAR EL EQUIPO, LEA ATENTAMENTE LAS INSTRUCCIONES Y CONSÉRVELAS PARA FUTURAS CONSULTAS.

1. La plena seguridad y eficacia de uso pueden alcanzarse siguiendo las instrucciones de montaje y uso del equipo. Por favor, recuerde informar a todos los posibles usuarios del equipo sobre las restricciones y precauciones. No asumimos ninguna responsabilidad por lesiones de cualquier tipo causadas por un uso inadecuado de nuestro equipo.
2. El equipo debe utilizarse únicamente de acuerdo con su uso previsto.
3. Nuestros productos están diseñados para usuarios adultos y destinados exclusivamente al uso doméstico. No deje el equipo sin supervisión si hay niños cerca. Los menores deben utilizar el equipo únicamente bajo la supervisión de un adulto.
4. El dispositivo debe almacenarse en un lugar seco y cálido, protegido de la luz solar directa.
5. Evite el contacto de los dispositivos eléctricos con el agua, ya que puede provocar daños o un cortocircuito.
6. Nuestro equipo no es adecuado para fines de rehabilitación.
7. El equipo debe ser utilizado por una sola persona a la vez.
8. Coloque su dispositivo sobre una superficie horizontal y nivelada. Asegúrese de que el lugar elegido sea estable, limpio y libre de otros objetos.
9. Se recomienda utilizar una alfombra, esterilla u otra protección bajo el dispositivo para proteger el suelo.
10. Coloque una base adecuada (p. ej., esterilla de goma, base de madera, etc.) bajo el dispositivo en la zona de montaje para evitar suciedad.
11. Antes del entrenamiento, compruebe que el equipo está completo y que todas las piezas están en su sitio.
12. Si padece alguna enfermedad o afección crónica, o si utiliza este tipo de equipo por primera vez, le recomendamos consultar a un médico o especialista. Un entrenamiento incorrecto o excesivo puede perjudicar su salud.
13. Realice un calentamiento antes de utilizar el dispositivo.
14. Si durante el uso del dispositivo experimenta dolor, latidos irregulares, dificultad para respirar, mareos o náuseas, detenga el entrenamiento inmediatamente. Solicite asesoramiento médico antes de continuar utilizando el dispositivo.
15. Evite llevar ropa larga o suelta mientras utiliza el dispositivo, ya que puede quedar atrapada en los elementos móviles del equipo.
16. Recuerde abrochar las correas de los pedales.
17. Utilice el dispositivo únicamente cuando esté en buen estado de funcionamiento. Si detecta componentes defectuosos o escucha ruidos anómalos procedentes del dispositivo durante su uso, deje de ejercitarse. No utilice el dispositivo hasta que el problema haya sido resuelto.
18. No realice ningún ajuste o modificación del dispositivo que no esté descrito en estas instrucciones. En caso de cualquier problema, póngase en contacto con el proveedor del servicio (los datos de contacto se indican a continuación).
19. El espacio mínimo necesario para un uso seguro del dispositivo no debe ser inferior a dos metros.
20. El peso máximo permitido del usuario es de 150 kg.
21. El dispositivo fue fabricado de conformidad con la norma EN ISO 20957-10:2018-03.



## AVANT D'UTILISER L'APPAREIL, LISEZ ATTENTIVEMENT LES INSTRUCTIONS. CONSERVEZ CES INSTRUCTIONS DE FONCTIONNEMENT.

1. Une sécurité et une efficacité d'utilisation maximales peuvent être obtenues, à condition que l'équipement soit assemblé et utilisé conformément aux instructions. N'oubliez pas d'informer les utilisateurs de l'équipement de toutes les restrictions, avertissements et précautions. Nous ne sommes pas responsables des problèmes ou blessures causés par une procédure contraire aux règles énoncées dans ce manuel.
2. Le produit ne peut être utilisé que pour l'usage auquel il est destiné.
3. L'appareil est destiné à un usage domestique uniquement, par des adultes. Ne laissez pas l'appareil dans un endroit accessible aux enfants. Pendant la formation, les mineurs doivent être sous la surveillance d'un adulte.
4. L'appareil doit être stocké dans un endroit sec et chaud à l'abri de la lumière directe du soleil.
5. Évitez de mettre votre ordinateur en contact avec de l'eau, car cela pourrait l'endommager ou créer un court-circuit.
6. L'équipement n'est pas adapté à des fins de réhabilitation.
7. Une personne peut utiliser l'équipement à la fois.
8. Placez l'équipement sur une surface horizontale, stable, plane, propre et libre.
9. Il est recommandé d'utiliser un tapis ou une autre base pour protéger le sol sous l'équipement.
10. Placez une base appropriée (par exemple un tapis en caoutchouc, une base en bois, etc.) sous l'appareil dans la zone de montage pour éviter les salissures.
11. Avant la formation, vérifiez que l'appareil est complet et que toutes les pièces sont en place.
12. Si vous souffrez de problèmes de santé / maladies chroniques, ou s'il s'agit de la première formation sur ce type d'équipement, avant de commencer la formation, consultez un médecin ou un spécialiste. Une formation incorrecte ou excessive peut provoquer des blessures.
13. Réchauffez-vous avant d'utiliser l'appareil.
14. Si vous ressentez de la douleur, un rythme cardiaque irrégulier, une respiration superficielle, des étourdissements ou des nausées pendant l'exercice sur l'appareil, arrêtez immédiatement l'exercice. Avant de continuer l'exercice, vous devriez consulter un médecin.
15. Ne portez pas de vêtements longs et amples qui pourraient se prendre dans les pièces mobiles.
16. N'oubliez pas d'attacher les ceintures sur les pédales.
17. N'utilisez l'appareil que lorsqu'il est techniquement solide. Si vous trouvez des composants défectueux ou entendez un son déranger provenant de l'appareil pendant l'utilisation, arrêtez de vous entraîner. N'utilisez pas l'appareil tant que le problème n'est pas résolu.
18. N'effectuez aucun réglage ou modification de l'appareil autre que ceux décrits dans ce manuel. En cas de problème, veuillez contacter le service (les coordonnées sont fournies plus loin dans le manuel).
19. L'espace libre minimum requis pour un fonctionnement sûr de l'appareil n'est pas inférieur que deux mètres.
20. Le poids maximum autorisé de l'utilisateur est 150 kg.
21. L'appareil a été fabriqué conformément à la norme EN ISO 20957-10:2018-03.



## A BERENDEZÉS HASZNÁLATA ELŐTT FIGYELMESEN OLVASSA EL AZ UTASÍTÁSOKAT, ÉS ŐRIZZE MEG AZOKAT KÉSŐBBI HASZNÁLATRA.

1. A berendezés teljes biztonsága és hatékonysága a szerelési és használati útmutató betartásával érhető el. Kérjük, ne felejtse el tájékoztatni a berendezés összes potenciális felhasználóját a korlátozásokról és óvintézkedésekről. Nem vállalunk felelősséget a berendezés nem rendeltetésszerű használatából eredő semmilyen sérülésért.
2. A berendezést kizárólag a rendeltetésszerű használatnak megfelelően szabad használni.
3. Termékeinket felnőtt felhasználók számára terveztük, és kizárólag otthoni használatra szolgálnak. Ne hagyja a berendezést felügyelet nélkül, ha gyermekek vannak a közelben. Kiskorúak csak felnőtt felügyelete mellett használhatják a berendezést.
4. A készüléket száraz és meleg helyen, közvetlen napfénytől távol kell tárolni.
5. Kerülje az elektromos eszközök vízzel való érintkezését, mivel ez károsodást vagy rövidzárlatot okozhat.
6. Berendezésünk rehabilitációs célokra nem alkalmas.
7. A berendezést egyszerre csak egy személy használhatja.
8. Helyezze a készüléket vízszintes és egyenes felületre. Győződjön meg arról, hogy a kiválasztott hely stabil, tiszta és egyéb tárgyaktól mentes.
9. A padló védelme érdekében javasolt szőnyeget, alátétet vagy más védőréteget használni a készülék alatt.
10. A szennyeződés elkerülése érdekében helyezzen megfelelő alapot (pl. gumiszőnyeget, fa alapot stb.) a készülék alá az összeszerelési területen.
11. Edzés előtt ellenőrizze, hogy a berendezés hiánytalan-e, és minden alkatrész a megfelelő helyen van-e.
12. Ha bármilyen egészségügyi problémája vagy krónikus betegsége van, vagy ha először használ ilyen típusú berendezést, javasoljuk, hogy konzultáljon orvossal vagy szakorvossal. A helytelen vagy túlzott edzés károsíthatja az egészségét.
13. A készülék használata előtt melegítsen be.
14. Ha a készülék használata közben fájdalmat, szabálytalan szívverést, légszomjat, szédülést vagy hányingert tapasztal, azonnal szakítsa meg az edzést. A készülék használatának folytatása előtt forduljon orvoshoz.
15. Kerülje a hosszú, laza ruházat viselését a készülék használata közben, mivel az beakadhat a berendezés mozgó alkatrészeibe.
16. Ne felejtse el rögzíteni a hevedereket a pedálokra.
17. Csak akkor használja a készüléket, ha az megfelelően működik. Ha hibás alkatrészt észlel, vagy zavaró hangot hall a készülékből használat közben, fejezze be a gyakorlatot. Ne használja a készüléket a probléma megoldásáig.
18. Ne végezzen a készüléken semmilyen más beállítást vagy módosítást, mint ami ebben az útmutatóban szerepel. Bármilyen probléma esetén forduljon a szervízhez (az elérhetőségek alább találhatók).
19. A készülék biztonságos használatához szükséges minimális hely legalább két méter.
20. A megengedett legnagyobb felhasználói súly 150 kg.
21. A készülék az EN ISO 20957-10:2018-03 szabványnak megfelelően készült.



**PRIMA DI UTILIZZARE IL DISPOSITIVO, LEGGERE ATTENTAMENTE L'INTERO MANUALE.  
CONSERVARLO PER FUTURE CONSULTAZIONI.**

1. Il pieno livello di sicurezza ed efficacia d'uso può essere raggiunto seguendo attentamente le istruzioni di montaggio e di utilizzo dell'attrezzatura. Ricordare di informare tutti i potenziali utenti dell'attrezzatura riguardo a restrizioni e precauzioni. Non ci assumiamo alcuna responsabilità per lesioni di qualsiasi tipo causate da un uso improprio della nostra attrezzatura.
2. L'attrezzatura deve essere utilizzata esclusivamente secondo l'uso previsto.
3. I nostri prodotti sono progettati per utenti adulti e destinati unicamente all'uso domestico. Non lasciare l'attrezzatura incustodita in presenza di bambini. I minori devono utilizzare l'attrezzatura solo sotto la supervisione di un adulto.
4. Il dispositivo deve essere conservato in un luogo asciutto e caldo, lontano dalla luce solare diretta.
5. Evitare il contatto dei componenti elettrici con l'acqua, poiché potrebbe causare danni o cortocircuiti.
6. La nostra attrezzatura non è idonea a scopi riabilitativi.
7. L'attrezzatura deve essere utilizzata da una sola persona alla volta.
8. Posizionare il dispositivo su una superficie orizzontale e uniforme. Assicurarsi che il luogo scelto sia stabile, pulito e privo di altri oggetti.
9. Si consiglia di utilizzare un tappeto, una stuoia o un altro tipo di base protettiva sotto il dispositivo per proteggere il pavimento.
10. Collocare una base adeguata (ad es. tappetino in gomma, base in legno, ecc.) nell'area di montaggio per evitare sporcizia.
11. Prima dell'allenamento, verificare che l'attrezzatura sia completa e che tutte le parti siano correttamente posizionate.
12. Se si soffre di patologie o malattie croniche, o se si utilizza questo tipo di attrezzatura per la prima volta, si raccomanda di consultare un medico o uno specialista. Un allenamento scorretto o eccessivo può nuocere alla salute.
13. Eseguire un riscaldamento prima di utilizzare il dispositivo.
14. Se durante l'uso del dispositivo si avvertono dolore, battito cardiaco irregolare, difficoltà respiratoria, capogiri o nausea, interrompere immediatamente l'allenamento. Consultare un medico prima di continuare a utilizzare il dispositivo.
15. Evitare di indossare abiti lunghi o larghi durante l'uso del dispositivo, poiché potrebbero impigliarsi negli elementi in movimento dell'attrezzatura.
16. Ricordare di allacciare le cinghie sui pedali.
17. Utilizzare il dispositivo solo quando è perfettamente funzionante. Se si riscontrano componenti difettosi o si percepiscono rumori anomali durante l'uso, interrompere l'allenamento. Non utilizzare il dispositivo finché il problema non è stato risolto.
18. Non apportare regolazioni o modifiche al dispositivo diverse da quelle descritte nel presente manuale. In caso di problemi, contattare il servizio di assistenza (i recapiti sono riportati di seguito).
19. Lo spazio minimo richiesto per un uso sicuro del dispositivo è di almeno due metri.
20. Il peso massimo consentito per l'utente è di 150 kg.
21. Il dispositivo è stato realizzato in conformità alla norma EN ISO 20957-10:2018-03.



**LEES DE VOLLEDIGE HANDLEIDING ZORGVULDIG DOOR VOOR GEBRUIK VAN HET APPARAAT.  
BEWAAR DE HANDLEIDING VOOR TOEKOMSTIG GEBRUIK.**

1. De volledige veiligheid en doeltreffendheid van het gebruik kan uitsluitend worden bereikt door de instructies voor montage en gebruik van het toestel op te volgen. Informeer alle potentiële gebruikers van het toestel over de beperkingen en voorzorgsmaatregelen. Wij aanvaarden geen enkele verantwoordelijkheid voor letsels van welke aard dan ook die het gevolg zijn van onoordeelkundig gebruik van onze apparatuur.
2. Het toestel mag uitsluitend worden gebruikt overeenkomstig de beoogde toepassing.
3. Onze producten zijn ontworpen voor volwassen gebruikers en uitsluitend bedoeld voor thuisgebruik. Laat het toestel niet onbeheerd achter wanneer er kinderen in de buurt zijn. Minderjarigen mogen het toestel alleen gebruiken onder toezicht van een volwassene.
4. Het toestel dient te worden opgeslagen op een droge en warme plaats, beschermd tegen direct zonlicht.
5. Vermijd contact van elektrische onderdelen met water, aangezien dit schade of kortsluiting kan veroorzaken.
6. Onze apparatuur is niet geschikt voor revalidatiedoeleinden.
7. Het toestel mag slechts door één persoon tegelijk worden gebruikt.
8. Plaats het toestel op een horizontaal en vlak oppervlak. Zorg ervoor dat de gekozen locatie stabiel, schoon en vrij van andere voorwerpen is.
9. Het wordt aanbevolen een tapijt, mat of andere onderlegger onder het toestel te gebruiken ter bescherming van de vloer.
10. Leg tijdens de montage een geschikte ondergrond (bijv. rubberen mat, houten plaat enz.) onder het toestel om vervuiling te voorkomen.
11. Controleer vóór de training of het toestel compleet is en alle onderdelen correct gemonteerd zijn.
12. Indien u een medische aandoening of chronische ziekte hebt, of wanneer u dit type toestel voor het eerst gebruikt, raden wij aan een arts of specialist te raadplegen. Onjuiste of overmatige training kan schadelijk zijn voor uw gezondheid.
13. Voer een warming-up uit voordat u het toestel gebruikt.
14. Indien u tijdens het gebruik pijn, een onregelmatige hartslag, kortademigheid, duizeligheid of misselijkheid ervaart, stop dan onmiddellijk met trainen. Win medisch advies in voordat u het gebruik hervat.
15. Vermijd het dragen van lange, losse kleding tijdens het gebruik van het toestel, omdat deze verstrikt kan raken in bewegende onderdelen.
16. Denk eraan de riemen op de pedalen vast te maken.
17. Gebruik het toestel alleen wanneer het volledig functioneert. Indien u defecte onderdelen vaststelt of storende geluiden hoort tijdens het gebruik, stop dan met trainen. Gebruik het toestel niet voordat het probleem is verholpen.
18. Breng geen andere afstellingen of wijzigingen aan het toestel aan dan die welke in deze instructies zijn beschreven. Neem bij problemen contact op met de serviceprovider (contactgegevens hieronder vermeld).
19. De minimaal vereiste ruimte voor veilig gebruik van het toestel bedraagt ten minste twee meter.
20. Het maximaal toelaatbare gebruikersgewicht bedraagt 150 kg.
21. Het toestel is vervaardigd in overeenstemming met de norm EN ISO 20957-10:2018-03.



## PRZED UŻYCIEM URZĄDZENIA, PRZECZYTAJ UWAŻNIE CAŁĄ INSTRUKCJĘ. ZACHOWAJ INSTRUKCJĘ OBSŁUGI NA PRZYSZŁOŚĆ.

1. Pełne bezpieczeństwo i skuteczność użytkowania, może zostać osiągnięte, pod warunkiem złożenia i użytkowania sprzętu zgodnie z instrukcją. Pamiętaj, aby użytkownicy sprzętu zostali poinformowani o wszystkich ograniczeniach, ostrzeżeniach i środkach ostrożności. Nie ponosimy odpowiedzialności za problemy lub obrażenia spowodowane postępowaniem niezgodnym z zasadami określonymi w niniejszej instrukcji.
2. Produkt wolno stosować wyłącznie zgodnie z jego przeznaczeniem.
3. Urządzenie przeznaczone tylko do użytku domowego, przez osoby dorosłe. Nie pozostawiaj urządzenia w miejscu dostępnym dla dzieci. Podczas treningu niepełnoletni powinni przebywać pod nadzorem dorosłych.
4. Urządzenie należy przechowywać w suchym i ciepłym miejscu, z dala od bezpośredniego promieniowania słonecznego.
5. Należy unikać kontaktu komputera z wodą, gdyż może spowodować jego uszkodzenie lub powstanie śpięcia elektrycznego.
6. Sprzęt nie jest odpowiedni do celów rehabilitacyjnych.
7. Ze sprzętu jednocześnie może korzystać jedna osoba.
8. Ustaw sprzęt na poziomej, stabilnej, równej, czystej i wolnej od innych przedmiotów powierzchni.
9. Zaleca się stosowanie pod sprzęt dywanu, maty lub innego podkładu ochraniającego na podłogę.
10. Umieść odpowiednią podstawę (np. gumową matę, drewnianą podstawę itp.) pod urządzeniem w obszarze montażu, aby uniknąć zabrudzenia.
11. Przed rozpoczęciem treningu, sprawdź, czy urządzenie jest kompletne oraz czy wszystkie jego części znajdują się w swoich miejscach.
12. Jeśli cierpisz na jakiegokolwiek dolegliwości zdrowotne/choroby przewlekłe, albo jeśli jest to pierwszy trening na tego typu sprzęcie, przed rozpoczęciem treningów, skonsultuj się z lekarzem lub specjalistą. Niewłaściwy lub nadmierny trening może spowodować uszczerbek na zdrowiu.
13. Przed rozpoczęciem korzystania z urządzenia, wykonaj rozgrzewkę.
14. Jeżeli podczas wykonywania ćwiczeń na urządzeniu odczuwasz ból, nieregularne bicie serca, płytkość oddechu, zawroty głowy lub mdłości, natychmiast przestań ćwiczyć. Przed kontynuowaniem ćwiczeń, powinieneś zasięgnąć porady lekarza.
15. Nie zakładaj długich, luźnych ubrań, które mogłyby zostać wciągnięte przez ruchome elementy urządzenia.
16. Pamiętaj o zapięciu pasów umieszczonych na pedałach.
17. Używaj urządzenia wyłącznie, gdy jest sprawne technicznie. Jeżeli znajdziesz wadliwe komponenty lub usłyszysz niepokojący dźwięk, dochodzący z urządzenia podczas użytkowania, przestań ćwiczyć. Nie używaj urządzenia, dopóki problem nie zostanie usunięty.
18. Nie dokonuj żadnych regulacji ani modyfikacji urządzenia, oprócz opisanych w niniejszej instrukcji. W razie problemów skontaktuj się z serwisem (dane kontaktowe podane są w dalszej części instrukcji).
19. Minimalna wolna przestrzeń wymagana do bezpiecznej pracy urządzenia wynosi nie mniej niż dwa metry.
20. Maksymalna dopuszczalna waga użytkownika wynosi 150 kg.
21. Urządzenie zostało wykonane zgodnie z normą EN ISO 20957-10:2018-03.



## ÎNAINTE DE A UTILIZA ECHIPAMENTUL, CITIȚI CU ATENȚIE INSTRUCȚIUNILE ȘI PĂSTRAȚI-LE PENTRU UTILIZARE ULTERIOARĂ.

1. Siguranța și eficacitatea deplină a utilizării pot fi obținute prin respectarea instrucțiunilor de asamblare și utilizare a echipamentului. Vă rugăm să nu uitați să informați toți potențialii utilizatori ai echipamentului cu privire la restricții și măsuri de precauție. Nu ne asumăm nicio responsabilitate pentru vătămările de orice fel cauzate de utilizarea necorespunzătoare a echipamentului nostru.
2. Echipamentul trebuie utilizat numai în conformitate cu destinația sa.
3. Produsele noastre sunt concepute pentru utilizatori adulți și sunt destinate exclusiv utilizării casnice. Nu lăsați echipamentul nesupravegheat dacă în apropiere se află copii. Copiii minori trebuie să utilizeze echipamentul numai sub supravegherea unui adult.
4. Dispozitivul trebuie depozitat într-un loc uscat și cald, ferit de lumina directă a soarelui.
5. Evitați contactul dispozitivelor electrice cu apa, deoarece acest lucru poate cauza deteriorări sau scurtcircuite.
6. Echipamentul nostru nu este adecvat pentru scopuri de recuperare medicală (reabilitare).
7. Echipamentul trebuie utilizat de o singură persoană în același timp.
8. Așezați dispozitivul pe o suprafață orizontală și plană. Asigurați-vă că locația aleasă este stabilă, curată și lipsită de alte obiecte.
9. Se recomandă utilizarea unui covor, covoraș sau a altei protecții sub dispozitiv pentru a proteja podeaua.
10. Puneți o bază adecvată (de exemplu, un covoraș de cauciuc, o bază de lemn etc.) sub dispozitiv în zona de asamblare pentru a evita murdăria.
11. Înainte de antrenament, verificați dacă echipamentul este complet și dacă toate piesele sunt la locul lor.
12. Dacă aveți afecțiuni medicale sau boli cronice, sau dacă folosiți acest tip de echipament pentru prima dată, vă recomandăm să consultați un medic sau un specialist. Antrenamentul incorrect sau excesiv vă poate afecta sănătatea.
13. Efectuați o încălzire înainte de a utiliza dispozitivul.
14. Dacă în timp ce utilizați dispozitivul experimentați durere, bătăi neregulate ale inimii, dificultăți de respirație, amețeli sau greață, opriți imediat antrenamentul. Consultați un medic înainte de a continua să utilizați dispozitivul.
15. Evitați să purtați haine lungi și largi în timp ce utilizați dispozitivul, deoarece acestea se pot prinde în elementele în mișcare ale echipamentului.
16. Nu uitați să strângeți curelele de la pedale.
17. Utilizați dispozitivul numai atunci când funcționează corect. Dacă depistați componente defecte sau auziți zgomote deranjante de la dispozitiv în timpul utilizării, opriți exercițiul. Nu utilizați dispozitivul până când problema nu este rezolvată.
18. Nu efectuați nicio reglare sau modificare a dispozitivului în afară de cele descrise în aceste instrucțiuni. În caz de probleme, vă rugăm să contactați furnizorul de service (datele de contact sunt furnizate mai jos).
19. Spațiul minim necesar pentru utilizarea în siguranță a dispozitivului este de cel puțin doi metri.
20. Greutatea maximă permisă a utilizatorului este de 150 kg.
21. Dispozitivul a fost fabricat în conformitate cu standardul EN ISO 20957-10:2018-03.



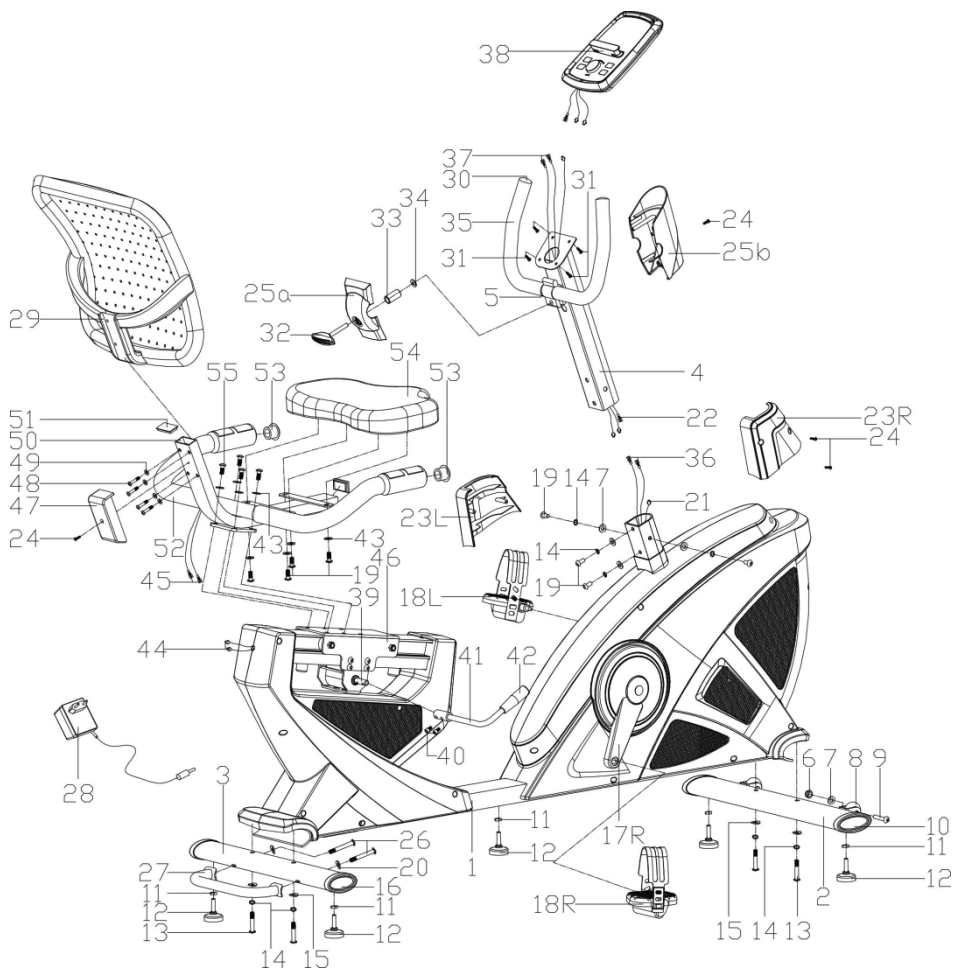
**PRED POUŽITÍM ZARIADENIA SI POZORNE PREČÍTAJTE VŠETKY POKYNY. USCHOVAJTE SI TIETO POKYNY PRE BUDÚCE POUŽITIE.**

1. Plnú bezpečnosť a účinnosť použitia je možné dosiahnuť za predpokladu, že zariadenie je zmontované a používané v súlade s týmito pokynmi. Nezabudnite informovať všetkých používateľov zariadenia o všetkých obmedzeniach, varovaniach a bezpečnostných opatreniach. Nie sme zodpovední za problémy alebo zranenia spôsobené konaním v rozpore s pravidlami stanovenými v tejto príručke.
2. Výrobok sa môže používať iba na určený účel.
3. Zariadenie je určené iba na použitie v domácnosti dospelými osobami. Nenechávajte zariadenie na mieste prístupnom deťom. Počas tréningu by deti mali byť pod dohľadom dospelých.
4. Prístroj by mal byť skladovaný na suchom a teplom mieste mimo priameho slnečného žiarenia.
5. Vyvarujte sa kontaktu počítača s vodou, pretože voda by ho mohla poškodiť alebo spôsobiť skrat.
6. Zariadenie nie je vhodné na rehabilitačné účely.
7. Zariadenie môže používať naraz jedna osoba.
8. Zariadenie umiestnite na rovný, stabilný a čistý povrch.
9. Pre ochranu podlahy pod zariadením odporúčame umiestniť koberec, rohož alebo inú podložku.
10. Aby ste zabránili znečisteniu v montážnej oblasti použite pod zariadením zodpovednú podložku (gumovú, drevenú a pod).
11. Pred začatím tréningu sa uistite, či je zariadenie kompletne a či sú všetky časti na svojom mieste.
12. Ak máte akékoľvek zdravotné problémy / chronické ochorenia alebo ak ide o váš prvý tréning na tomto type vybavenia, pred začatím cvičenia sa poraďte so svojim lekárom. Nesprávny alebo nadmerný tréning môže spôsobiť zranenie.
13. Pred použitím zariadenia sa zahrejte.
14. Ak počas cvičenia na prístroji pociťujete bolesť, nepravidelný pulz, dýchavičnosť, závraty alebo nevoľnosť, okamžite prestaňte cvičiť. Pred pokračovaním v cvičení by ste mali vyhľadať lekársku pomoc.
15. Nenoste dlhé, voľné oblečenie, ktoré by sa mohlo zachytiť v pohyblivých častiach.
16. Nezabudnite na zapnutie pásov na pedáloch.
17. Zariadenie používajte iba vtedy, keď je v poriadku z technickej stránky. Ak počas používania zistíte poškodenie niektorých komponentov alebo budete počuť rušivý zvuk zo zariadenia, prestaňte cvičiť. Nepoužívajte zariadenie, kým sa problém nevyrieši.
18. Nevykonávajte žiadne opravy zariadenia okrem tých, ktoré sú popísané v tejto príručke. V prípade akýchkoľvek problémov kontaktujte servis (kontaktné údaje sú uvedené ďalej v príručke).
19. Minimálny voľný priestor potrebný na bezpečnú prevádzku zariadenia nie je menší ako dva metre.
20. Maximálna povolená hmotnosť používateľa je 150 kg.
21. Zariadenie bolo vyrobené v súlade s normou EN ISO 20957-10:2018-03.



**ПЕРЕД ВИКОРИСТАННЯМ УВАЖНО ПРОЧИТАЙТЕ ВСЮ ІНСТРУКЦІЮ. ЗБЕРІГАЙТЕ ПОСІБНИК ДЛЯ ПОДАЛЬШОГО ВИКОРИСТАННЯ.**

1. Повна безпека та ефективність використання можуть бути досягнуті за умови збірки обладнання та його використання відповідно до інструкцій. Не забудьте повідомити користувачів обладнання про всі обмеження, застереження та запобіжні заходи. Ми не несемо відповідальності за проблеми або травми, спричинені порушенням правил, викладених у даній інструкції.
2. Виріб можна використовувати лише за призначенням.
3. Пристрій призначений тільки для домашнього використання дорослими. Не залишайте пристрій у місці, доступному для дітей. Під час навчання неповнолітні повинні перебувати під наглядом дорослих.
4. Пристрій слід зберігати в сухому і теплому місці, подалі від прямих сонячних променів.
5. Уникайте контакту комп'ютера з водою, оскільки це може пошкодити його або спровокувати коротке замикання.
6. Обладнання не підходить для реабілітаційних цілей.
7. Користуватися обладнанням одночасно може лише одна людина.
8. Поставте обладнання на рівну, стійку, пряму, чисту і вільну поверхню.
9. Рекомендуємо ставити обладнання на килимок або будь-яке інше захисне покриття, щоб не пошкодити підлогу.
10. Покладіть відповідне покриття (наприклад, гумовий килимок, дерев'яне покриття тощо) під пристрій у зоні кріплення, щоб уникнути забруднення.
11. Перш ніж розпочати тренування, переконайтеся, що пристрій готовий, а всі деталі на своєму місці.
12. Якщо у вас є якісь проблеми зі здоров'ям / хронічні захворювання або якщо це ваш перший досвід роботи з даним обладнанням, перед початком тренувань проконсультуйтеся з лікарем або фахівцем. Неправильне або надмірне навантаження може спричинити травму.
13. Зробіть розминку перед тренуванням.
14. Якщо під час занять на обладнанні ви відчуваєте біль, нерегулярне серцебиття, задишку, запаморочення або нудоту, негайно припиніть тренування. Перш ніж продовжувати програму тренувань, слід звернутися до лікаря.
15. Не підбирайте для тренувань довгий вільний одяг, який може потрапити в рухомі частини.
16. Не забудьте закріпити ремені на педалях.
17. Використовуйте пристрій лише тоді, коли він технічно справний. Якщо під час використання ви виявили несправні компоненти або чуєте тривожний звук від пристрою, припиніть заняття. Не використовуйте пристрій, поки проблема не буде вирішена.
18. Не вносити жодних налаштувань чи модифікацій пристрою, за винятком описаних вище у даній інструкції. У разі виникнення проблем зверніться до сервісної служби (контактні дані надаються нижче в інструкції).
19. Щоб використання обладнання було безпечним, ви маєте мати вільний простір мінімум не менше двох метрів.
20. Максимально допустима вага користувача – 150 кг.
21. Обладнання виготовлено відповідно до стандарту EN ISO 20957-10:2018-03.





Č.	Popis	Ks.
1	Hlavní rám	1
2	Přední podstavec	1
3	Zadní stabilizátor	1
4	Sloupec říditék	1
5	Držák říditék	1
7	Podložka D8 × Ø16 × 1,5	6
13	Imbusový šroub M8 × 58	4
14	Pružinová podložka D8	8
15	Oblá podložka D8 × 2 × Ø25 × R39	4
17 (L/R)	Kličky pedálů (L-levá, R-pravá)	1/1
18 (L/R)	L/R pedál (L-levý, R-pravý)	1/1
19	Imbusový šroub M8 × 15	8
20	Pružinová podložka D8 × R20	2
21	Kabel čidla 1	1
22	Kabel čidla 2	1
23 (L/R)	L/R kryt (L-levý, R-pravý)	1/1
24	Vrut	4
25 (a/b)	NB kryt (A-přední, B-zadní část)	1/1
26	Imbusový šroub M8 × 90	2
27	Držák	1

Č.	Popis	Ks.
29	Opěradlo	1
31	Vrut	4
32	Knoflík typu T	1
33	Mezikus	1
34	Plochá podložka	1
36	Kabel čidla	2
37	Kabel čidla	2
38	Počítadlo	1
39	Váleček mimostředový 1	1
40	Imbusový šroub M6 × 10	2
41	Řídítka	1
43	Plochá podložka	8
44	Kabel čidla	2
46	Vzpěra	1
47	Kryt opěradla	1
48	Imbusový šroub M6 × 40	4
49	Plochá podložka D6 × 1,2 × Ø16	4
50	Vzpěra sedla	1
54	Sedlo	1
55	Imbusový šroub M8 × 12	4



Teil-Nr.	Bezeichnung	Stk.	Teil-Nr.	Bezeichnung	Stk.
1	Grundrahmen	1	29	Rückenlehne	1
2	Hinterer Standfuß	1	31	Schalterschraube	4
3	Vorderer Standfuß	1	32	T- Schraube	1
4	Lenkerstützrohr	1	33	Buchse	1
5	Lenker-Handgriff	1	34	Unterlegscheibe	1
7	Unterlegscheibe D8 × Ø16 × 1,5	6	36	Sensorkabel	2
13	Inbusschraube M8 × 58	4	37	Sensorkabel	2
14	Federscheibe D8	8	38	Computer	1
15	Gebogene Unterlegscheibe D8 × 2 × Ø25 × R39	4	39	Außermittige Welle	1
17 (L/R)	Kurbel (L-links, P-rechts)	1/1	40	Inbusschraube M6 × 10	2
18 (L/R)	Pedal (L-links, P-rechts)	1/1	41	Sitz-Einstellhebel	1
19	Inbusschraube M8 × 15	8	43	Flache Unterlegscheibe D8 × Ø18 × 1,5	8
20	Federscheibe D8xR20	2	44	Sensorkabel	2
21	Sensorkabel 1	1	46	Sitzaufnahme	1
22	Sensorkabel 2	1	47	Abdeckung der Rückenlehne	1
23 (L/R)	Abdeckung Lenkerstützrohr (UP)	1/1	48	Inbusschraube M6 × 40	4
24	Schaftschraube	4	49	Flache Unterlegscheibe D6 × 1,2 × Ø16	4
25 (a/b)	Abdeckung des Lenkers (A-vorn/B-hinten)	1/1	50	Sitzrahmen	1
26	Inbusschraube M8 × 90	2	54	Sitz	1
27	Griff	1	55	Inbusschraube M8 × 12	4



No.	Description	Pcs
1	Main frame	1
2	Frontal base	1
3	Rear base	1
4	Handlebar column	1
5	Handlebar handle	1
7	Washer D8 × Ø16 × 1.5	6
13	Screw M8 × 58	4
14	Spring washer D8	8
15	Cured washer D8 × 2 × Ø25 × R39	4
17 (L/R)	Crank (L-left, R-right)	1/1
18 (L/R)	Pedal (L-left, R-right)	1/1
19	Screw M8 × 15	8
20	Spring washer D8xR20	2
21	Sensor wire 1	1
22	Sensor wire 2	1
23 (L/R)	Cover (L-left, R-right)	1/1
24	Screw	4
25 (a/b)	Cover (A-front, B-back)	1/1
26	Hex screw M8 × 90	2
27	Handle	1

No.	Description	Pcs
29	Backrest	1
31	Screw	4
32	Knob type T	1
33	Divider	1
34	Flat washer	1
36	Pulse sensor wire	2
37	Pulse sensor wire	2
38	Computer	1
39	Roller	1
40	Hex screw M6 × 10	2
41	Adjustment handle	1
43	Flat washer D8 × Ø19 × 1.5	8
44	Pulse sensor wire	2
46	Bracket	1
47	Backrest cover	1
48	Hex screw M6 × 40	4
49	Flat washer D6 × 1.2 × Ø16	4
50	Saddle bracket	1
54	Saddle	1
55	Hex screw M8 × 12	4



No.	Descripción	Uds.
1	Bastidor principal	1
2	Base frontal	1
3	Base trasera	1
4	Columna del manillar	1
5	Empuñadura del manillar	1
7	Arandela D8 × Ø16 × 1.5	6
13	Tornillo hexagonal M8 × 58	4
14	Arandela elástica D8	8
15	Arandela curvada D8 × 2 × Ø25 × R39	4
17 (L/R)	Biela (L–izquierda, R–derecha)	1/1
18 (L/R)	Pedal (L–izquierdo, R–derecho)	1/1
19	Tornillo hexagonal M8 × 15	8
20	Arandela elástica D8 × R20	2
21	Cable de sensor 1	1
22	Cable de sensor 2	1
23 (L/R)	Cubierta (L–izquierda, R–derecha)	1/1
24	Tornillo	4
25 (a/b)	Cubierta (A–delantera, B–trasera)	1/1
26	Tornillo hexagonal M8 × 90	2
27	Manija	1

No.	Description	Pcs.
29	Respaldo	1
31	Tornillo	4
32	Pomo tipo «T»	1
33	Separador	1
34	Arandela plana	1
36	Cable del sensor de pulso	2
37	Cable del sensor de pulso	2
38	Computadora	1
39	Rodillo	1
40	Tornillo hexagonal M6 × 10	2
41	Manija de ajuste	1
43	Arandela plana D8 × Ø19 × 1.5	8
44	Cable del sensor de pulso	2
46	Soporte	1
47	Cubierta del respaldo	1
48	Tornillo hexagonal M6 × 40	4
49	Arandela plana D6 × 1.2 × Ø16	4
50	Soporte del sillín	1
54	Sillín	1
55	Tornillo hexagonal M8 × 12	4



N°	Description	Pcs.
1	Cadre principal	1
2	Stabilisateur avant	1
3	Stabilisateur arrière	1
4	Poste de guidon	1
5	Guidon fixe	1
7	Rondelle plate D8 × Ø16 × 1,5	6
13	Vis à six pans creux M8 × 58	4
14	Rondelle à ressort D8	8
15	Rondelle D8 × 2 × Ø25 × R39	4
17 (L/R)	Manivelle (G-gauche, D-droite)	1/1
18 (L/R)	Pédale (G-gauche, D-droite)	1/1
19	Boulon Allen M8 × 15	8
20	Rondelle D8 × R20	2
21	Fil de capteur 1	1
22	Fil de capteur 2	1
23 (L/R)	Garde de protection (G-gauche, D-droite)	1/1
24	Vis	4
25 (a/b)	Garde de protection (A-avant, B-arrière)	1/1
26	Boulon Allen M8 × 90	2
27	Poignée	1

N°	Description	Pcs.
29	Siège arrière	1
31	Vis	4
32	Bouton en forme de T	1
33	Espaceur	1
34	Rondelle plate	1
36	Fil d'impulsion d'extension	2
37	Fil d'impulsion d'extension	2
38	Ordinateur	1
39	Rouleau	1
40	Allen M6 × 10	2
41	Manivelle	1
43	Rondelle plate DB × Ø18 × 1,5	8
44	Fil d'impulsion d'extension	2
46	Support fixe	1
47	Garde de protection	1
48	Boulon Allen M6 × 40	4
49	Rondelle plate D6 × 1,2 × Ø16	4
50	Support de siège	1
54	Siège	1
55	Boulon Allen M8 × 12	4



Nr.	Megnevezés	db.
1	Főváz	1
2	Első talp	1
3	Hátsó talp	1
4	Kormányoszlop	1
5	Kormányfogantyú	1
7	Alátét D8 × Ø16 × 1.5	6
13	Imbuszcsony M8 × 58	4
14	Rugós alátét D8	8
15	Íves alátét D8 × 2 × Ø25 × R39	4
17 (L/R)	Hajtókar (L-bal, R-jobb)	1/1
18 (L/R)	Pedál (L-bal, R-jobb)	1/1
19	Imbuszcsony M8 × 15	8
20	Íves rugós alátét D8xR20	2
21	Érzékelőkábel 1	1
22	Érzékelőkábel 2	1
23 (L/R)	Burkolat (L-bal, R-jobb)	1/1
24	Csavar	4
25 (a/b)	Burkolat (A-első, B-hátsó)	1/1
26	Hatlapfejű csavar M8 × 90	2
27	Fogantyú	1

Nr.	Megnevezés	db.
29	Háttámla	1
31	Csavar	4
32	T-alakú marokcsavar	1
33	Elválasztó	1
34	Lapos alátét	1
36	Pulzusérzékelő kábel	2
37	Pulzusérzékelő kábel	2
38	Számítógép	1
39	Görgő	1
40	Imbuszcsony M6 × 10	2
41	Beállító fogantyú	1
43	Lapos alátét D8 × Ø19 × 1.5	8
44	Pulzusérzékelő kábel	2
46	Tartókonzol	1
47	Háttámla burkolat	1
48	Imbuszcsony M6 × 40	4
49	Lapos alátét D6 × 1.2 × Ø16	4
50	Nyereg tartó konzol	1
54	Nyereg	1
55	Imbuszcsony M8 × 12	4



N°	Descrizione	Pz.
1	Telaio principale	1
2	Base anteriore	1
3	Base posteriore	1
4	Colonna del manubrio	1
5	Impugnatura del manubrio	1
7	Rondella D8×Ø16×1,5	6
13	Vite esagonale M8×58	4
14	Rondella elastica D8	8
15	Rondella curvata D8×2×Ø25×R39	4
17 (L/R)	Pedivella (L – sinistra, R – destra)	1/1
18 (L/R)	Pedale (L – sinistro, R – destro)	1/1
19	Vite esagonale M8×15	8
20	Rondella elastica D8×R20	2
21	Cavo sensore 1	1
22	Cavo sensore 2	1
23 (L/R)	Copertura (L – sinistra, R – destra)	1/1
24	Vite	4
25 (a/b)	Copertura (A – anteriore, B – posteriore)	1/1
26	Vite esagonale M8×90	2
27	Maniglia	1

No.	Description	Pcs.
29	Schienale	1
31	Vite	4
32	Manopola a T	1
33	Divisore	1
34	Rondella piana	1
36	Cavo sensore pulsazioni	2
37	Cavo sensore pulsazioni	2
38	Computer	1
39	Rullo	1
40	Vite esagonale M6 × 10	2
41	Maniglia di regolazione	1
43	Rondella piana D8 × Ø19 × 1,5	8
44	Cavo sensore pulsazioni	2
46	Staffa	1
47	Copertura dello schienale	1
48	Vite esagonale M6 × 40	4
49	Rondella piana D6 × 1,2 × Ø16	4
50	Supporto della sella	1
54	Sella	1
55	Vite esagonale M8 × 12	4



Nr.	Beschrijving	St.
1	Hoofdframe	1
2	Voorste basis	1
3	Achterste basis	1
4	Stuurkolom	1
5	Stuurhandgreep	1
7	Ring D8 × Ø16 × 1,5	6
13	Inbussleutel M8 × 58	4
14	Veerring D8	8
15	Gebogen ring D8 × 2 × Ø25 × R39	4
17 (L/R)	Crank (L-links, R-rechts)	1/1
18 (L/R)	Pedaal (L-links, R-rechts)	1/1
19	Inbussleutel M8 × 15	8
20	Veerring D8 × R20	2
21	Sensordraad 1	1
22	Sensordraad 2	1
23 (L/R)	Afdekking (L-links, R-rechts)	1/1
24	Schroef	4
25 (a/b)	Afdekking (A-voor, B-achter)	1/1
26	Zeskantschroef M8 × 90	2
27	Handgreep	1

Nr.	Beschrijving	St.
29	Rugleuning	1
31	Schroef	4
32	T-knop	1
33	Scheidingsstuk	1
34	Platte ring	1
36	Pulssensordraad	2
37	Pulssensordraad	2
38	Computer	1
39	Rol	1
40	Zeskantschroef M6 × 10	2
41	Stelhandgreep	1
43	Platte ring D8 × Ø19 × 1,5	8
44	Pulssensordraad	2
46	Beugel	1
47	Achterafdekking rugleuning	1
48	Zeskantschroef M6 × 40	4
49	Platte ring D6 × 1,2 × Ø16	4
50	Zadelbeugel	1
54	Zadel	1
55	Zeskantschroef M8 × 12	4



Nr	Opis	Szt.
1	Rama główna	1
2	Przednia podstawa	1
3	Tylna podstawa	1
4	Kolumna kierownicy	1
5	Uchwyt kierownicy	1
7	Podkładka D8 × Ø16 × 1,5	6
13	Śruba imbusowa M8 × 58	4
14	Podkładka sprężynująca D8	8
15	Podkładka łukowa D8 × 2 × Ø25 × R39	4
17 (L/R)	Korba (L-lewa, R-prawa)	1/1
18 (L/R)	Pedał (L-lewy, R-prawy)	1/1
19	Śruba imbusowa M8 × 15	8
20	Podkładka sprężynująca D8 × R20	2
21	Przewód czujnika 1	1
22	Przewód czujnika 2	1
23 (L/R)	Oslona (L-lewy, R-prawy)	1/1
24	Wkręt	4
25 (a/b)	Oslona (A-przód, B-tył)	1/1
26	Śruba imbusowa M8 × 90	2
27	Uchwyt	1

Nr	Opis	Szt.
29	Oparcie	1
31	Wkręt	4
32	Pokręto typu T	1
33	Odstępnik	1
34	Plaska podkładka	1
36	Przewód czujnika pulsu	2
37	Przewód czujnika pulsu	2
38	Komputer	1
39	Walek	1
40	Śruba imbusowa M6 × 10	2
41	Uchwyt do regulacji	1
43	Plaska podkładka D8 × Ø19 × 1,5	8
44	Przewód czujnika pulsu	2
46	Wspornik	1
47	Oslona oparcia	1
48	Śruba imbusowa M6 × 40	4
49	Plaska podkładka D6 × 1,2 × Ø16	4
50	Wspornik siodełka	1
54	Siodełko	1
55	Śruba imbusowa M8 × 12	4



Nr.	Descriere	Buc.
1	Cadru principal	1
2	Bază frontală	1
3	Bază spate	1
4	Coloană ghidon	1
5	Mâner ghidon	1
7	Șaibă D8 × Ø16 × 1.5	6
13	Șurub imbus M8 × 58	4
14	Șaibă elastică D8	8
15	Șaibă curbată D8 × 2 × Ø25 × R39	4
17 (L/R)	Braț pedalier (L-stânga, R-dreapta)	1/1
18 (L/R)	Pedală (L-stânga, R-dreapta)	1/1
19	Șurub imbus M8 × 15	8
20	Șaibă elastică curbată D8 × R20	2
21	Cablu senzor 1	1
22	Cablu senzor 2	1
23 (L/R)	Capac (L-stânga, R-dreapta)	1/1
24	Șurub	4
25 (a/b)	Capac (A-față, B-spate)	1/1
26	Șurub hexagonal M8 × 90	2
27	Mâner	1

Nr.	Descriere	Buc.
29	Spătar	1
31	Șurub	4
32	Mâner în formă de T (Buton rotativ)	1
33	Distanțier	1
34	Șaibă plată	1
36	Cablu senzor puls	2
37	Cablu senzor puls	2
38	Computer	1
39	Rolă	1
40	Șurub imbus M6 × 10	2
41	Mâner de reglare	1
43	Șaibă plată D8 × Ø19 × 1.5	8
44	Cablu senzor puls	2
46	Suport	1
47	Carcasă spătar	1
48	Șurub imbus M6 × 40	4
49	Șaibă plată D6 × 1.2 × Ø16	4
50	Suport șa	1
54	Șa	1
55	Șurub imbus M8 × 12	4



Č.	Popis	Ks.
1	Hlavný rám	1
2	Predná základňa	1
3	Zadná základňa	1
4	Sílpik volantu	1
5	Riadidlá volantu	1
7	Podložka D8 × Ø16 × 1,5	6
13	Imbusová skrutka M8 × 58	4
14	Pružná podložka D8	8
15	Oblá podložka D8 × 2 × Ø25 × R39	4
17 (L/R)	Kľuka (L-ľavý, R-pravý)	1/1
18 (L/R)	Pedál (L-ľavý, R-pravý)	1/1
19	Imbusová skrutka M8 × 15	8
20	Pružná podložka D8 × R20	2
21	Kábel snímača 1	1
22	Kábel snímača 2	1
23 (L/R)	Kryt (L-ľavý, R-pravý)	1/1
24	Skrutka	4
25 (a/b)	Kryt (A-predné, B-zadné)	1/1
26	Imbusová skrutka M8 × 90	2
27	Držiak	1

Č.	Popis	Ks.
29	Operadlo	1
31	Skrutka	4
32	Otočný gombík T	1
33	Oddeľovač	1
34	Plochá podložka	1
36	Kábel snímača pulzu	2
37	Kábel snímača pulzu	2
38	Počítač	1
39	Koliesko	1
40	Imbusová skrutka M6 × 10	2
41	Nastavovacia rukoväť	1
43	Plochá podložka D8 × Ø19 × 1,5	8
44	Kábel snímača pulzu	2
46	Podpora	1
47	Kryt operadla	1
48	Imbusová skrutka M6 × 40	4
49	Plochá podložka D6 × 1,2 × Ø16	4
50	Podpora sedadla	1
54	Sedadlo	1
55	Imbusová skrutka M8 × 12	4

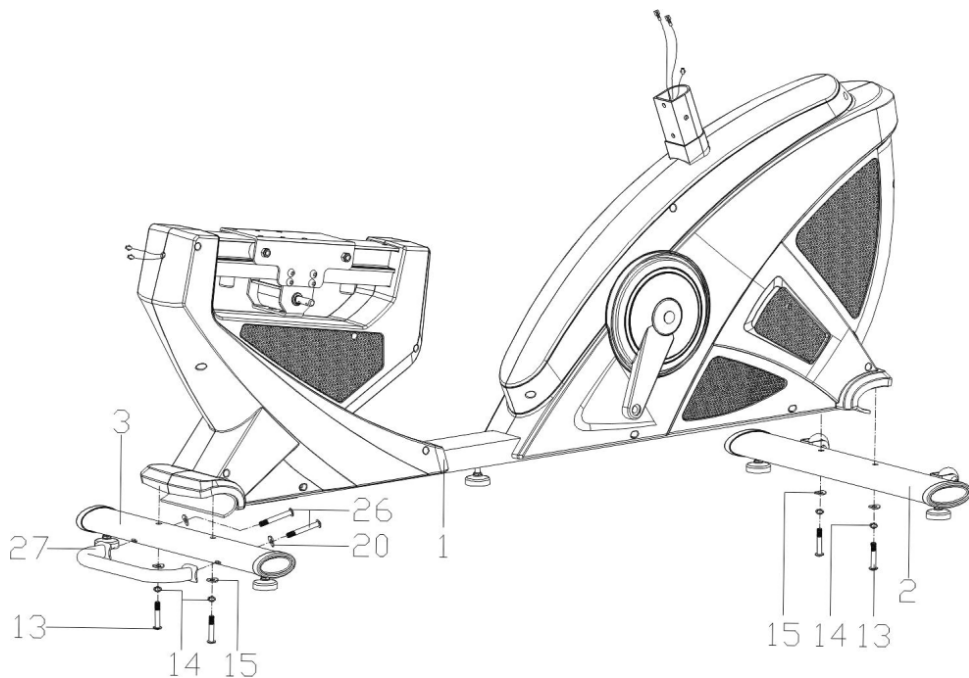


Ні.	Опис	Шт.
1	Основна рама	1
2	Передня опора	1
3	Задня опора	1
4	Трубка кріплення керма	1
5	Ручка керма	1
7	Шайба D8 × Ø16 × 1,5	6
13	Шестигранний гвинт M8 × 58	4
14	Пружинна шайба D8	8
15	Дугова шайба D8 × 2 × Ø25 × R39	4
17 (L/R)	Кривошип (L-ліва, R-права)	1/1
18 (L/R)	Педаль (L-ліва, R-права)	1/1
19	Шестигранний гвинт M8 × 15	8
20	Пружинна шайба D8 × R20	2
21	Кабель датчика 1	1
22	Кабель датчика 2	1
23 (L/R)	Засланка (L-ліва, R-права)	1/1
24	Гвинт	4
25 (a/b)	Засланка (A-ліва, B-права)	1/1
26	Шестигранний гвинт M8 × 90	2
27	Ручка	1

Ні.	Опис	Шт.
29	Спинка	1
31	Гвинт	4
32	Т-ручка	1
33	Розпірка	1
34	Плоска шайба	1
36	Кабель датчика пульсу	2
37	Кабель датчика пульсу	2
38	Комп'ютер	1
39	Вал	1
40	Шестигранний гвинт M6 × 10	2
41	Ручка регулювання	1
43	Плоска шайба D8 × Ф19 × 1,5	8
44	Кабель датчика пульсу	2
46	Кроштейн	1
47	Заглушка ОСНОВИ спинки	1
48	Шестигранний гвинт M6 × 40	4
49	Плоска шайба D6 × 1,2 × Ø16	4
50	Кронштейн сидіння	1
54	Сидіння	1
55	Шестигранний гвинт M8 × 12	4

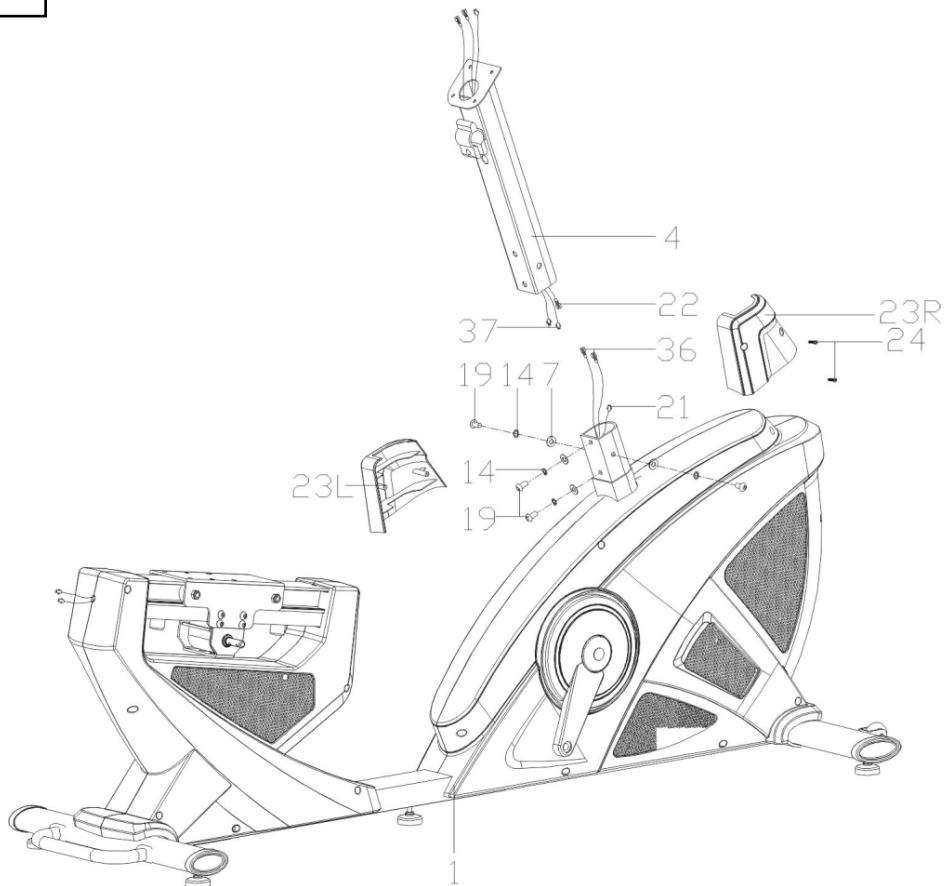


1/7



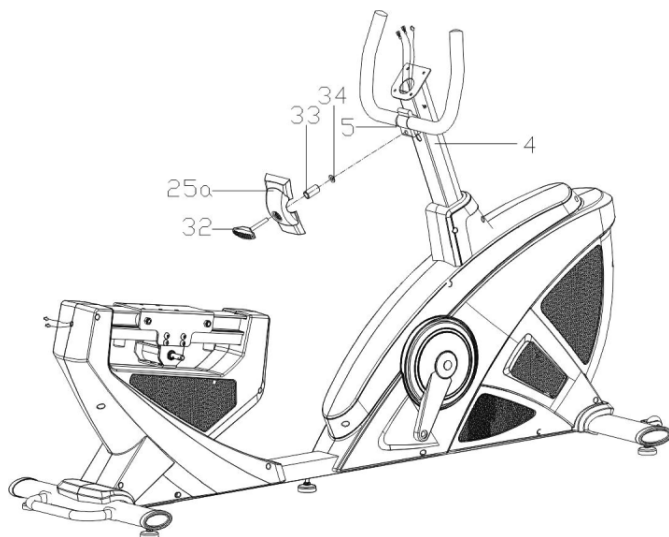


2/7

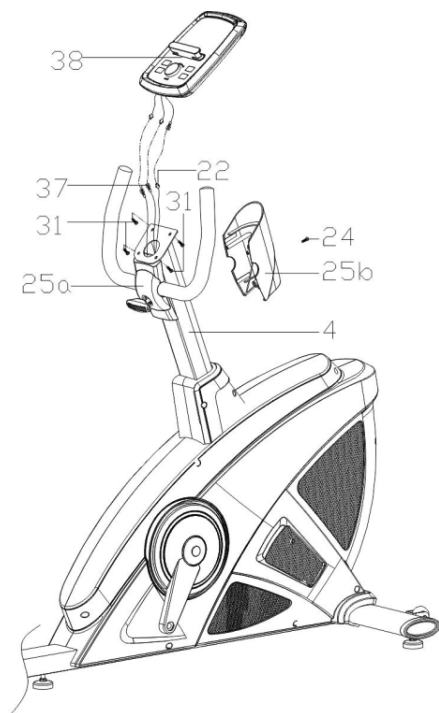




3/7

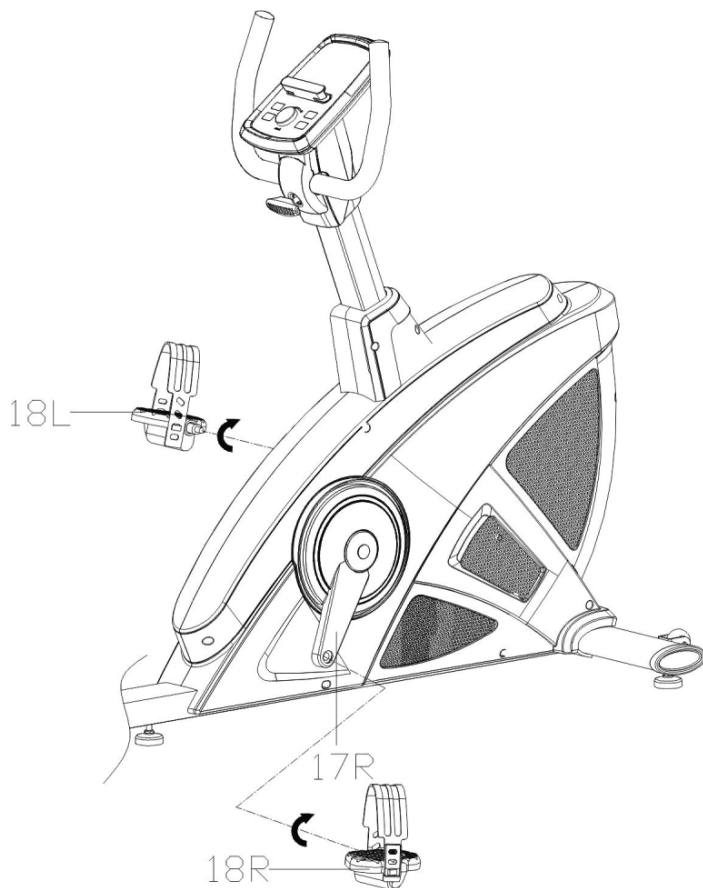


4/7



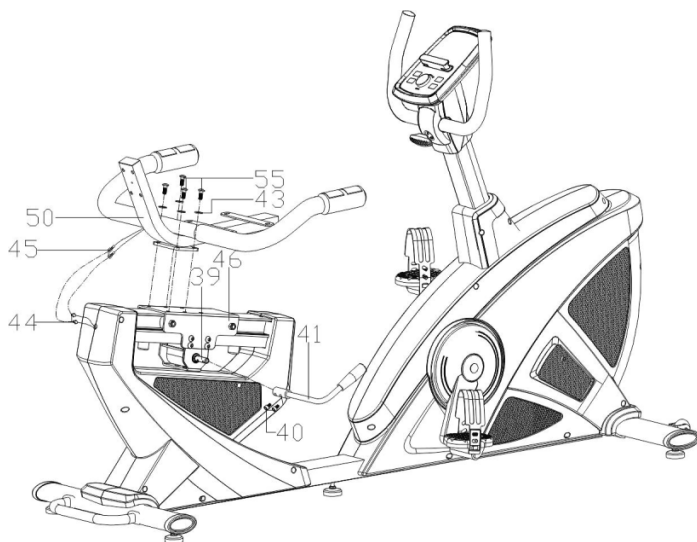


5/7

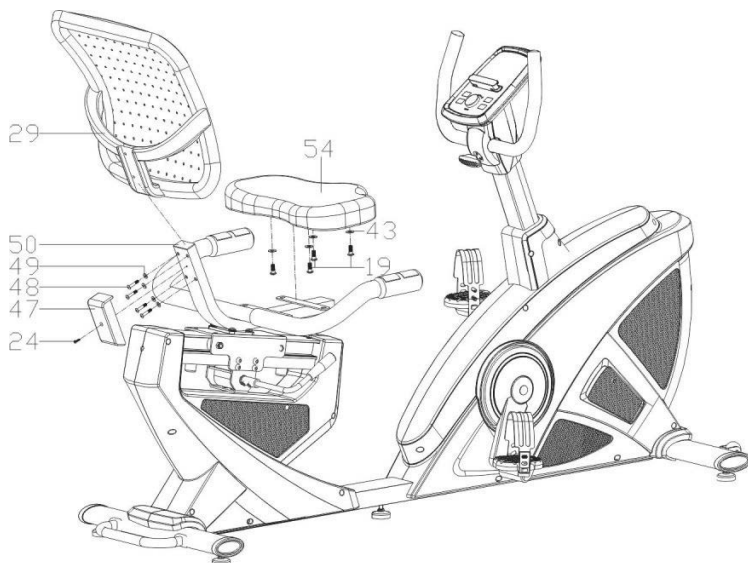


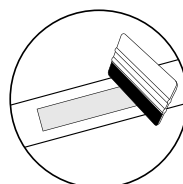
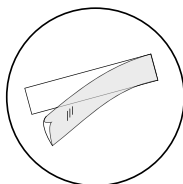
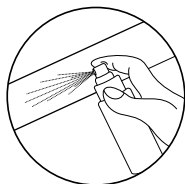


6/7



7/7





### CZ PŘILEPENÍ NÁLEPKY\*

1. Pre správnú aplikáciu očistite povrch, na ktorý má byť nálepka umiestnená. Použite na to jemný čistiaci prostriedok, vodu alebo špeciálny odmasťovač. Povrch osušte čistou suchou handričkou.
2. Odstráňte ochrannú vrstvu z nálepky. Umiestnite nálepku na predtým pripravený povrch. Pomocou stierky zarovnajte nálepku a odstráňte všetky vzduchové bubliny.
3. Na trvalé odstránenie nálepky použite špeciálny odstraňovač nálepiek.

### DE ANBRINGUNG DES AUFKLEBERS\*

1. Für eine korrekte Anbringung muss die Oberfläche, auf der der Aufkleber angebracht werden soll, gereinigt werden. Verwenden Sie dazu ein mildes Reinigungsmittel, Wasser oder ein spezielles Entfettungsmittel. Trocknen Sie die Oberfläche mit einem sauberen, trockenen Tuch ab.
2. Entfernen Sie die Schutzschicht von dem Aufkleber. Legen Sie den Aufkleber auf die vorbereitete Oberfläche. Verwenden Sie einen Rake, um den Aufkleber auszurichten und eventuelle Luftblasen zu entfernen.
3. Um den Aufkleber dauerhaft zu entfernen, verwenden Sie einen speziellen Aufkleberentferner.

### EN APPLYING A STICKER\*

1. For proper application, clean the surface where the sticker should be placed. Use a mild detergent, water, or a special degreasing agent. Dry the surface with a clean, dry cloth.
2. Remove the protective layer from the sticker. Place sticker on prepared surface. Use a squeegee to align the sticker and remove any air bubbles.
3. To remove the sticker, use a special sticker remover.

### ES APLICAR UNA PEGATINA\*

1. Para una aplicación adecuada, limpie la superficie donde se debe colocar la pegatina. Utilice un detergente suave, agua o un agente desengrasante especial. Seque la superficie con un paño limpio y seco.
2. Retire la capa protectora de la pegatina. Coloque la pegatina sobre la superficie preparada. Use una espátula para alinear la pegatina y eliminar cualquier burbuja de aire.
3. Para quitar la pegatina, utilice un producto especial para eliminar adhesivos.

### FR APPLICATION D'AUTOCOLLANT\*

1. Pour une application correcte, nettoyez la surface où l'autocollant doit être placé. Utilisez pour cela un détergent doux, de l'eau ou un dégraissant spécial. Séchez la surface avec un chiffon propre et sec.
2. Retirez la couche protectrice de l'autocollant. Placez l'autocollant sur la surface préalablement préparée. Utilisez la raclette pour aligner l'autocollant et éliminer les éventuelles bulles d'air.
3. Pour retirer définitivement l'autocollant, utilisez un dissolvant d'autocollant spécial.

### HU MATRICA FELHELYEZÉSE\*

1. A megfelelő felhelyezés érdekében tisztítsa meg azt a felületet, ahová a matricát el kívánja helyezni. Használjon enyhé tisztítószert, vizet vagy speciális zsirtalanító szert. A felületet tiszta, száraz kendővel törölje szárazra.
2. Távolítsa el a védőréteget a matricáról. Helyezze a matricát az előkészített felületre. Spakli segítségével igazítsa be a matricát, és távolítsa el az esetleges légbuborékokat.
3. A matrica eltávolításához használjon speciális matriceltávolító szert.



#### IT APPLICAZIONE DELL'ETICHETTA\*

1. Per una corretta applicazione, pulire accuratamente la superficie su cui applicare l'etichetta. Utilizzare un detergente delicato, acqua oppure uno sgrassatore specifico. Asciugare la superficie con un panno pulito e asciutto.
2. Rimuovere lo strato protettivo dall'etichetta. Posizionare l'etichetta sulla superficie preparata. Utilizzare una spatola per allineare l'etichetta e rimuovere eventuali bolle d'aria.
3. Per rimuovere l'etichetta, utilizzare un prodotto specifico per la rimozione degli adesivi.

#### NL AANBRENGEN VAN DE STICKER\*

1. Reinig het oppervlak waar de sticker moet worden aangebracht grondig. Gebruik een mild reinigingsmiddel, water of een speciale ontvetter. Droog het oppervlak met een schone, droge doek.
2. Verwijder de beschermlaag van de sticker. Plaats de sticker op het voorbereide oppervlak. Gebruik een rakel om de sticker recht te strijken en luchtbellen te verwijderen.
3. Gebruik een speciale stickerverwijderaar om de sticker te verwijderen.

#### PL APLIKACJA NAKLEJKI\*

1. W celu prawidłowej aplikacji, wyczyść powierzchnię, na której ma być umieszczona naklejka. Użyj do tego łagodnego detergentu, wody lub specjalnego środka do odtłuszczenia. Osusz powierzchnię czystą, suchą szmatką.
2. Usuń z naklejki warstwę ochronną. Umieść naklejkę na przygotowanej wcześniej powierzchni. Użyj rakli do wyrównania naklejki i usunięcia ewentualnych pęcherzyków powietrza.
3. Aby trwale usunąć naklejkę, użyj specjalnego preparatu do usuwania naklejek.

#### RO APLICAREA UNUI AUTOCOLANT\*

1. Pentru o aplicare corectă, curățați suprafața pe care urmează să fie aplicat autocolantul. Utilizați un detergent delicat, apă sau un agent special de degresare. Uscați suprafața cu o cârpă curată și uscată.
2. Îndepărtați stratul protector al autocolantului. Poziționați autocolantul pe suprafața pregătită. Utilizați o racletă pentru a alinia autocolantul și pentru a elimina eventualele bule de aer.
3. Pentru îndepărtarea autocolantului, utilizați un agent special pentru îndepărtarea autocolantelor.

#### SK PRILEPENIE NÁLEPKY\*

1. Pre správnu aplikáciu očistite povrch, na ktorý má byť nálepka umiestnená. Použite na to jemný čistiaci prostriedok, vodu alebo špeciálny odmasťovač. Povrch osušte čistou suchou handričkou.
2. Odstráňte ochrannú vrstvu z nálepky. Umiestnite nálepku na predtým pripravený povrch. Pomocou stierky zarovnajete nálepku a odstráňte všetky vzduchové bubliny.
3. Na trvalé odstránenie nálepky použite špeciálny odstraňovač nálepiek.

#### UA ІНСТРУКЦІЯ НАКЛЕЮВАННЯ НАЛІПКИ\*

1. Для правильного нанесення очистіть поверхню, де буде розміщена наклейка. Для цього використовуйте м'який миючий засіб, воду або спеціальний знежирювач. Витріть поверхню чистою сухою тканиною.
2. Зніміть захисний шар з наклейки. Розмістіть наклейку на попередньо підготовлену поверхню. За допомогою ракеля вирівняйте наклейку та видаліть бульбашки повітря.
3. Щоб видалити наклейку назавжди, скористайтеся спеціальним засобом для зняття наклейок.

\*

CZ týka sa produktov s nálepkami v súprave  
DE gilt für Produkte mit Aufklebern im Set  
EN applies to products with stickers in the set  
ES se aplica a productos que incluyen pegatinas en el conjunto  
FR concerne les produits avec des autocollants dans l'ensemble  
HU a matricát tartalmazó készletű termékekre vonatkozik

IT si applica ai prodotti che includono etichette nel set  
NL van toepassing op producten met stickers in de set  
PL dotyczy produktów z naklejkami w zestawie  
RO Se aplică produselor cu autocolante incluse în set  
SK týka sa produktov s nálepkami v súprave  
UA стосується продуктів з наклейками у комплекті



- CZ** Podrobné informace o tréninkových programech a funkcích počítače získáte naskenováním níže uvedeného QR kódu.
- DE** Detaillierte Informationen zu Trainingsprogrammen und Computerfunktionen erhalten Sie, indem Sie den unten stehenden QR-Code scannen.
- EN** For detailed information about training programs and computer functions, scan the QR code below.
- ES** Para obtener información detallada sobre los programas de entrenamiento y las funciones del ordenador, escanee el código QR que aparece a continuación.
- FR** Pour des informations détaillées sur les programmes d'entraînement et les fonctionnalités de l'ordinateur, scannez le code QR ci-dessous.
- HU** A részletes információért az edzésprogramokról és a számítógép funkcióiról olvassa be az alábbi QR-kódot.
- IT** Per informazioni dettagliate sui programmi di allenamento e sulle funzioni del computer, scansionare il codice QR qui sotto.
- NL** Voor gedetailleerde informatie over trainingsprogramma's en computerfuncties, scan de onderstaande QR-code.
- PL** Szczegółowe informacje o programach treningowych i funkcjach komputera uzyskasz, skanując poniższy kod QR.
- RO** Pentru informații detaliate despre programele de antrenament și funcțiile computerului, scanați codul QR de mai jos.
- SK** Podrobné informácie o tréningových programoch a funkciách počítača získate naskenovaním QR kódu nižšie.
- UA** Докладну інформацію про тренувальні програми та функції комп'ютера можна отримати, скануючи наведений нижче QR-код.





## Nastavení úhlu volantu

Pro nastavení řídktek uvolnête knoflík držíci řídktka nastavít řídktka v požadované poloze a dotáhnout knoflík. Provéřte, že po nastavení se řídktka nehýbají.



## Vyrovnávání

Upravte nastavení zařízení pomocí vyrovnávacích nohou.



## Nastavení sedadla

Uvolnête otočný knoflík, nastavte sedadlo do požadované polohy a utáhnête otočný knoflík.





1. Zařízení vyžaduje pravidelnou údržbu. Měla by být provedena nejméně každých 20 hodin provozu zařízení.
2. Údržba zahrnuje kontrolu:
  - pohyblivé části zařízení, tj. kontrola, zda jsou správně namazané. Pokud ne, namažte je. Doporučuje se používat speciální maziva pro ložiska kol nebo pro fitness zařízení.
  - všechny části zařízení, tj. dotažení šroubů a matic,
  - napájecí kabely (pokud jsou v přístroji) kvůli poškození.
3. K čištění zařízení používejte měkký hadřík mírně navlhčený vodou nebo případně vodou s mýdlem. Nepoužívejte žádné silné čisticí prostředky a ani materiály, které mohou zařízení poškodit. Zvláštní pozornost je třeba věnovat plastovým komponentům.
4. Po každém použití odstraňte ze zařízení všechny stopy potu a nečistot.



Problém	Řešení
Počítač nezobrazuje údaje.	<ol style="list-style-type: none"> <li>1. Demontujte počítač a zkontrolujte, zda jsou kabely správně připojeny a zda nejsou poškozeny.</li> <li>2. Zkontrolujte, zda jsou baterie vloženy správně.</li> <li>3. Vyměňte baterie za nové.</li> </ol>
Zařízení vydává rušivé zvuky během používání.	Zkontrolujte, zda jsou všechny části zařízení správně namontovány. Utáhněte šrouby.
Neukazují se hodnoty pulsu, nebo hodnoty jsou špatné.	<ol style="list-style-type: none"> <li>1. Ujistěte se, že převody měření pulsu jsou správně připevněny.</li> <li>2. Aby jste zajistili správné měření pulsu držte obě dlaně na senzorech. Pamatujte, že systémměření pulsu nemusí být zcela přesný.</li> <li>3. Příliš pevné uchopení senzorů pulsu. Držte dlaně na senzorech pulsu a nesvírejte dlaně příliš pevně.</li> </ol>
Zařízení není stabilní.	Nastavte koncovku zadního stabilizátoru tak, aby jste dali stroj do roviny.



## Záruční podmínky

1. Zákazník má následující možnosti uplatnění reklamace:
  - prostřednictvím kroků na webové stránce: <https://hop-sport.cz/servis/>
  - písemně na adresu:  
**Hegen Česko s.r.o.**  
**Stavbařů 2201/36**  
**734 01 Karviná-Mizerov**  
**Česká republika**
  - e-mailem: [info@hop-sport.cz](mailto:info@hop-sport.cz)
2. Reklamacе včetně odstranění vady musí být vyřizena a kupující o tom musí být informován nejpozději do třiceti (30) dnů ode dne uplatnění reklamace, pokud se prodávající s kupujícím nedohodne na delší lhůtě. Pokud je třeba poslat produkt na opravu do zahraničí nebo dovézt náhradní díly ze zahraničí, oprava může trvat déle.
3. Použije se právo země, do které bylo zboží dodáno, včetně záručních ustanovení. Neplatí Úmluva OSN o smlouvách o mezinárodní koupi zboží.
4. Záruka se nevztahuje na poškození způsobená nesprávným používáním.

## CZ Ochrana životního prostředí



Tento výrobek je dodáván v obalu, aby byl chráněn před možným poškozením během přepravy. Obaly jsou vyrobené ze surovin, které lze recyklovat. Tyto materiály vyhazujte podle jejich typu.



Opotřebovaná elektrická zařízení (včetně počítačů) jsou druhotné suroviny – nesmí se vyhazovat do kontejnerů na domovní odpady, protože mohou obsahovat látky nebezpečné pro lidské zdraví a životní prostředí! Prosíme o aktivní podporu efektivního hospodaření s přírodními zdroji a ochranu životního prostředí, použité zařízení odevzdejte do sběrný pro skladování druhotných surovin – použitých elektrických zařízení.



Návod k použití byl vtištěn na recyklovatelném papíře. Třídte ho v souladu s platnými pravidly.



## Lenkereinstellung

Um die gewünschte Lenkerposition einzustellen, drehen Sie den Verschluss an der Lenksäule los, schieben Sie den Lenker in die gewünschte Position und drehen Sie den Verschluss anschließend wieder fest. Vergewissern Sie sich, dass sich der Lenker nicht bewegen lässt.



## Nivellierung

Richten Sie das Gerät mit Hilfe der Ausgleichsschrauben aus.



## Einstellung des Sattels

Lösen Sie den Drehknopf, stellen Sie den Sattel in der gewünschten Position ein und ziehen Sie den Drehknopf wieder fest.



# DE Reinigung und Wartung



1. Warten Sie das Gerät regelmäßig. Dies sollte mindestens alle 20 Betriebsstunden durchgeführt werden.
2. Die Instandhaltung umfasst die Kontrolle von:
  - bewegliche Teile des Gerätes, d.H. auf ordnungsgemäße Schmierung achten. Falls diese nicht richtig vorhanden ist, fetten Sie sie ein. Es wird empfohlen, spezielle Schmiermittel für Fahrradlager oder für Fitnessgeräte zu verwenden.
  - das Anziehen von Schrauben und Muttern,
  - Netzkabel (falls im Gerät vorhanden) auf Beschädigungen prüfen.
3. Verwenden Sie zum Reinigen des Geräts ein weiches Tuch, das Sie leicht mit Wasser oder mit Seife und Wasser angefeuchtet haben. Verwenden Sie keine starken Substanzen oder scharfen Reinigungsmittel, die das Gerät beschädigen können. Besondere Vorsicht ist bei Kunststoffteilen geboten.
4. Entfernen Sie nach jedem Gebrauch alle Schweiß- und Schmutzspuren vom Gerät.

# DE Fehlerbehebung



Problem	Lösungsvorschlag
<b>Der Computer zeigt keine Daten an.</b>	<ol style="list-style-type: none"><li>1. Bauen Sie den Computer auseinander und prüfen Sie, ob die Kabel richtig angeschlossen und nicht beschädigt sind.</li><li>2. Überprüfen Sie, ob die Batterien richtig eingelegt sind.</li><li>3. Ersetzen Sie die Batterien durch neue.</li></ol>
<b>Das Gerät macht während des Gebrauchs störende Geräusche.</b>	Überprüfen Sie, ob alle Teile des Geräts korrekt installiert sind. Ziehen Sie die Schrauben an.
<b>Die Herzfrequenz wird nicht angezeigt oder die Herzfrequenzanzeige zeigt Unregelmäßigkeiten.</b>	<ol style="list-style-type: none"><li>1. Überprüfen Sie, ob die Verbindungen des Sensorkabels und des Computers richtig angeschlossen sind.</li><li>2. Um eine korrekte Pulsmessung zu erhalten, müssen Sie beide Hände auf die Sensoren auflegen. Denken Sie daran, dass die Messungen des Herzfrequenzüberwachungssystems möglicherweise ungenau sein können.</li><li>3. Halten Sie die Sensoren nicht zu fest umgriffen. Dies kann zu Messfehlern führen.</li></ol>
<b>Das Gerät wackelt.</b>	Drehene Sie die Endkappe am hinteren Fußrohr, um das Gerät auszurichten.



## Gewährleistungsbedingungen

1. Sie haben folgende Möglichkeiten, um Ihre Reklamation zu melden:

- via Reklamationsformular auf der Internetseite
- schriftlich an folgende Adresse:

**Hegen Deutschland GmbH**  
**Chausseestraße 80D**  
**17321 Löcknitz**  
**Deutschland**

- via E-Mail

	Reklamationsformular	E-mail
DE	<a href="http://www.hop-sport.de/reklamation/">www.hop-sport.de/reklamation/</a>	<a href="mailto:info@hop-sport.de">info@hop-sport.de</a>
AT	<a href="http://www.hop-sport.at/reklamation/">www.hop-sport.at/reklamation/</a>	<a href="mailto:support@hop-sport.at">support@hop-sport.at</a>

2. Mängel, die innerhalb der Gewährleistungsfrist auftreten, werden im Regelfall innerhalb von 14 Werktagen ab dem Zustelldatum des mangelhaften Artikels kostenlos beseitigt. Falls das Gerät zur Reparatur ins Ausland geschickt oder Ersatzteile aus dem Ausland beschafft werden müssen, kann die Reparatur länger dauern.
3. Es gilt das Recht des Landes, einschließlich der Gewährleistungsbestimmungen, in das die Ware geliefert wird. UN-Kaufrecht gilt nicht.
4. Die Gewährleistung gilt nicht für Schäden, die durch eine unsachgemäße Benutzung entstanden sind.

## DE Umweltschutz



Dieses Produkt wird in einer Verpackung geliefert, um es vor möglichen Transportschäden zu schützen. Die Verpackung ist unverarbeitetes Rohmaterial und kann recycelt werden. Entsorgen Sie diese nach den geltenden Vorschriften der örtlichen Abfallentsorgung.



Gebrauchte elektrische Geräte (einschließlich eines Computers) sind recycelbare Materialien – sie dürfen nicht im Hausmüll entsorgt werden, da sie Substanzen enthalten können, die für die menschliche Gesundheit und die Umwelt gefährlich sein können! Bitte helfen Sie aktiv beim wirtschaftlichen Umgang mit natürlichen Ressourcen und beim Umweltschutz, indem Sie dieses Gerät bei der entsprechenden Rücknahmestelle abgeben.



Die Bedienungsanleitung wurde auf recycelbarem Papier gedruckt. Bitte entsorgen Sie sie gemäß den geltenden Vorschriften zur Mülltrennung.



## Handlebar adjustment

To adjust handlebar, loosen the knob, set the handlebar in proper position and tighten the knob. Make sure that the handlebar was installed correctly and is still.



## Leveling

Adjust the device setting with leveling feet.



## Saddle adjustment

Unscrew the knob, set the saddle in proper position and tighten the knob.



# EN Cleaning and maintenance



1. Regular maintenance of the device should be considered. It should be carried out at least every 20 hours of operation of the device.
2. Maintenance includes:
  - checking on moving parts of the equipment and keeping them greased. It is recommended to use bicycle bearing greases or multi-component greases for fitness equipment.
  - taking care of other parts of the device, i.e. tightening bolts and nuts,
  - checking power cords (if present in the device) for damage.
3. To clean the equipment it's recommended to use a soft cloth slightly moistened with water or possibly with soap and water. Do not use strong substances or sharp cleaning materials that can damage the equipment. Particular care should be taken with plastic components.
4. After each use, remove all traces of sweat and dirt from the device.

# EN Troubleshooting



Problem	Possible solution
The computer doesn't display data.	<ol style="list-style-type: none"><li>1. Disassemble the computer and check if the cables are correctly connected and are not damaged.</li><li>2. Check if the batteries are inserted correctly.</li><li>3. If batteries in the computer are exhausted replace them with the new ones.</li></ol>
The device makes disturbing sounds during use.	Check if all parts of the device are installed correctly. Tighten the screws.
The computer doesn't display the heartbeat or the values are incorrect.	<ol style="list-style-type: none"><li>1. Make sure that the pulse sensor and computer cables are properly connected.</li><li>2. To ensure correct pulse reading, hold both hands on the sensors. Remember that the measurements may be slightly inaccurate. Do not clamp your hands on the sensors too much as it may cause measurement errors.</li></ol>
The equipment is unstable.	Turn the end of the rear stabilizer to level the device.



## Warranty conditions

1. Customer has the following options for submitting a complaint:
  - by filling the form on website: <https://hop-sport.uk/complaints/>
  - in writing to the correspondence address:  
**Hegen UK Ltd**  
**Ealing Cross 1st Floor**  
**85 Uxbridge Road**  
**London**  
**United Kingdom**  
**W5 5TH**
  - by an email: [support@hop-sport.com](mailto:support@hop-sport.com)
2. Defects revealed during the warranty period will be removed free of charge within 14 working days from the date of delivery of device. If it is necessary to send product for repair abroad or to import spare parts from abroad, the repair period may be extended.
3. The law of the country to which the goods were delivered shall apply, including warranty rules. CISG does not apply.
4. The warranty does not cover damage caused by improper use.

## EN Environmental protection



This item has been packaged to protect it from potential damage during shipping. The packaging can be recycled. Discard these materials according to their type.



Used electrical devices (including the computer in this item) are recyclable materials—you must not discard them to your household waste as they may contain dangerous substances for human health and environment! We kindly ask you for your active help in economical management of natural resources and environmental protection by handing over the used electrical devices to the right recycling facility.



The user manual is printed on recyclable paper. Please sort it according to local recycling guidelines.



## Ajuste del manillar

Para ajustar el manillar, afloje la perilla, coloque el manillar en la posición adecuada y vuelva a apretar la perilla. Asegúrese de que el manillar esté instalado correctamente y permanezca firme.



## Nivelación

Ajuste la configuración del dispositivo utilizando los pies niveladores.



## Ajuste del sillín

Desenrosque la perilla, coloque el sillín en la posición adecuada y vuelva a apretar la perilla.



## ES Limpieza y mantenimiento



1. Se debe considerar el mantenimiento regular del dispositivo. Debe realizarse al menos cada 20 horas de funcionamiento del equipo.
2. El mantenimiento incluye:
  - revisar las partes móviles del equipo y mantenerlas engrasadas. Se recomienda usar grasas para rodamientos de bicicleta o grasas multicomponentes para equipos de fitness,
  - revisar otras partes del dispositivo, es decir, apretar tornillos y tuercas,
  - revisar los cables de alimentación (si el dispositivo los incluye) para detectar daños.
3. Para limpiar el equipo, se recomienda utilizar un paño suave ligeramente humedecido con agua o con agua y jabón. No utilice sustancias fuertes ni materiales abrasivos que puedan dañar el equipo. Se debe tener especial cuidado con los componentes de plástico.
4. Después de cada uso, elimine todos los restos de sudor y suciedad del dispositivo.

## ES Solución de problemas



Problema	Posibles soluciones
El ordenador no muestra datos.	<ol style="list-style-type: none"><li>1. Desmonte el ordenador y compruebe que los cables estén correctamente conectados y no estén dañados.</li><li>2. Verifique si las pilas están colocadas correctamente.</li><li>3. Si las pilas del ordenador están agotadas, sustitúyalas por otras nuevas.</li></ol>
El dispositivo emite ruidos molestos durante el uso.	Compruebe que todas las piezas del dispositivo estén instaladas correctamente. Apriete los tornillos.
El ordenador no muestra la frecuencia cardíaca o los valores son incorrectos.	<ol style="list-style-type: none"><li>1. Asegúrese de que el sensor de pulso y los cables del ordenador estén correctamente conectados.</li><li>2. Para garantizar una lectura correcta del pulso, mantenga ambas manos sobre los sensores. Recuerde que las mediciones pueden presentar ligeras imprecisiones. No apriete demasiado las manos sobre los sensores, ya que esto puede provocar errores de medición.</li></ol>
El equipo es inestable.	Gire el extremo del estabilizador trasero para nivelar el dispositivo.



## Condiciones de la garantía

1. El cliente dispone de las siguientes opciones para presentar una reclamación:
  - mediante el formulario de reclamación disponible en el sitio web: <https://hop-sport.es/reclamacion/>
  - por escrito a la siguiente dirección:  
**Hegen Distribution Sp. z o.o.**  
**ul. Sportowa 3a**  
**32-080 Zabierzów**  
**Polonia**
  - por correo electrónico: [support@hop-sport.es](mailto:support@hop-sport.es)
2. Los defectos que se presenten durante el período de garantía serán normalmente reparados sin coste adicional en un plazo de 14 días laborables a partir de la fecha de recepción del producto defectuoso. En caso de que sea necesario enviar el dispositivo al extranjero para su reparación o importar piezas de repuesto, el proceso de reparación puede tardar más.
3. Se aplicará la legislación del país al que se haya entregado el producto, incluidas las disposiciones relativas a la garantía. La Convención de Viena (CISG) no será aplicable.
4. La garantía no cubre los daños causados por un uso inadecuado.

## ES Protección del medio ambiente



Este artículo ha sido embalado para protegerlo de posibles daños durante el envío. El embalaje es reciclable. Deseche estos materiales según su tipo.



Los dispositivos eléctricos usados (incluido el ordenador de este producto) son materiales reciclables. No deben desecharse junto con los residuos domésticos, ya que pueden contener sustancias peligrosas para la salud humana y el medio ambiente. Le rogamos que colabore activamente en la gestión responsable de los recursos naturales y en la protección del medio ambiente entregando los dispositivos eléctricos usados en el punto de reciclaje correspondiente.



El manual de instrucciones está impreso en papel reciclable. Sepáralo según las normas de reciclaje locales.



## Réglage de l'angle du guidon

Pour régler le volant, desserrez la poignée qui le maintient, ajustez-la à la position souhaitée et serrez la molette. Assurez-vous que le guidon est immobile après le réglage.



## Aplanissement

Réglez la position de l'appareil avec les pieds de réglage pour changer le niveau.



## Ajustement de la selle

Dévissez la molette, placez la selle en position et serrez-la.



## FR Nettoyage et entretien



1. Entretenez régulièrement l'appareil. Il doit être effectué au moins toutes les 20 heures de fonctionnement de l'équipement.
2. La maintenance comprend le contrôle:
  - les pièces mobiles de l'appareil, c'est-à-dire vérifier qu'elles sont correctement lubrifiées. Sinon, graissez-les. Il est recommandé d'utiliser des lubrifiants spéciaux pour les roulements de vélo ou pour les appareils de fitness.
  - toutes les pièces de l'appareil, c'est-à-dire les vis et les écrous de serrage,
  - cordons d'alimentation (s'ils sont présents dans l'appareil) pour tout dommage.
3. Pour nettoyer l'équipement, utilisez un chiffon doux et légèrement humidifié avec de l'eau ou éventuellement avec de l'eau et du savon. N'utilisez pas de substances fortes ou de produits de nettoyage agressifs pouvant endommager l'équipement. Un soin particulier doit être apporté aux composants en plastique.
4. Après chaque utilisation, retirez toute trace de sueur et de saleté de l'appareil.

## FR La résolution des problèmes



Problème	Résolution
L'ordinateur n'affiche pas de données.	<ol style="list-style-type: none"><li>1. Démontez l'ordinateur et vérifiez que les câbles sont correctement connectés et ne sont pas endommagés.</li><li>2. Vérifiez que les piles sont insérées correctement.</li><li>3. Remplacez les piles par des neuves.</li></ol>
L'appareil émet des sons dérangeants pendant l'utilisation.	Vérifiez que toutes les pièces de l'appareil sont correctement installées. Serrez les vis.
L'ordinateur n'affiche pas les pulsations ou contient des valeurs couvertes.	<ol style="list-style-type: none"><li>1. Assurez-vous que le capteur cardiaque et les câbles de l'ordinateur sont correctement connectés.</li><li>2. Pour assurer une lecture correcte du pouls, tenez les deux mains sur les capteurs. N'oubliez pas que les mesures du système de surveillance de la fréquence cardiaque peuvent être inexacts.</li><li>3. Ne serrez pas trop les mains sur les capteurs. Cela peut provoquer des erreurs de mesure.</li></ol>
L'appareil n'est pas stable.	Tourner la pointe du stabilisateur arrière pour niveler le vélo.



## Conditions de garantie

1. Le client a les possibilités suivantes pour signaler une réclamation:

- via le formulaire de réclamation sur le site web

• par écrit à l'adresse suivante:

**Hegen Deutschland GmbH**

**Chausseestraße 80D**

**17321 Löcknitz**

**Allemagne**

- via E-Mail

	Formulaire de réclamation	E-mail
FR	<a href="http://www.hop-sport.fr/reclamation/">www.hop-sport.fr/reclamation/</a>	<a href="mailto:support@hop-sport.fr">support@hop-sport.fr</a>
BE	<a href="http://www.hop-sport.be/reclamation/">www.hop-sport.be/reclamation/</a>	<a href="mailto:support@hop-sport.be">support@hop-sport.be</a>

2. Les défauts survenus pendant la période de garantie seront généralement réparés gratuitement dans un délai de 14 jours ouvrables à compter de la date de livraison du produit défectueux. Si l'envoi de l'appareil pour réparation à l'étranger ou l'importation de pièces de rechange de l'étranger est nécessaire, la réparation peut prendre plus de temps.
3. La loi du pays de livraison des marchandises s'applique, y compris les dispositions relatives à la garantie. La Convention des Nations unies sur les contrats de vente internationale de marchandises ne s'applique pas.
4. La garantie ne couvre pas les dommages causés par une utilisation incorrecte.

## FR Protection de l'environnement



Ce produit est fourni dans un emballage pour le protéger de tout dommage pendant le transport. L'emballage est une matière première non transformée et peut être recyclé. Jeter ces matériaux selon leur type.



Les appareils électriques usagés (y compris un ordinateur dans cet appareil) sont des matériaux recyclables – ils ne doivent pas être jetés avec les ordures ménagères, car ils peuvent contenir des substances dangereuses pour la santé humaine et l'environnement! Veuillez aider activement à la gestion économique des ressources naturelles et à la protection de l'environnement en remettant l'appareil utilisé au point de stockage des matériaux recyclables – appareils électriques usagés.



Le manuel d'utilisation est imprimé sur du papier recyclable. Veuillez le trier conformément aux consignes locales de tri.



## Kormány beállítása

A kormány beállításához lazítsa meg a tekerőgombot, állítsa a kormányt a megfelelő pozícióba, majd húzza meg a gombot. Győződjön meg arról, hogy a kormány megfelelően van felszerelve, és stabilan áll (nem mozog).



## Szintezés

Állítsa be a készülék helyzetét a szintezőlábak segítségével.



## Nyereg beállítása

Csavarja ki a tekerőgombot, állítsa a nyereget a megfelelő pozícióba, majd húzza meg a tekerőgombot.





1. A berendezés rendszeres karbantartása szükséges. A karbantartást legalább minden 20 üzemóra után el kell végezni.
2. A karbantartás magában foglalja:
  - a berendezés mozgó alkatrészeinek ellenőrzését és kenését. Javasolt kerékpárcsapágy-zsír vagy fitneszgépekhez való univerzális kenőzsír használata;
  - a berendezés egyéb részeinek ellenőrzését, különös tekintettel a csavarok és anyák meghúzására;
  - a tápkábelek (ha a berendezés rendelkezik ilyenekkel) sérülésének ellenőrzését.
3. A berendezés tisztításához enyhén vízzel, illetve szükség esetén szappanos vízzel megnedvesített puha ruhát használjon. Ne használjon erős vegyszereket vagy éles tisztítóeszközöket, amelyek károsíthatják a berendezést. A műanyag alkatrészek tisztításakor fokozott óvatosság szükséges.
4. Minden használat után távolítsa el az izzadság és a szennyeződés maradványait a berendezésről.

## HU Hibaelhárítás



Probléma	Lehetséges megoldás
Computerul nu afișează datele.	<ol style="list-style-type: none"> <li>1. Szerelje szét a számítógépet, és ellenőrizze, hogy a kábelek megfelelően vannak-e csatlakoztatva, és nem sérültek-e meg.</li> <li>2. Ellenőrizze, hogy az elemek megfelelően vannak-e behelyezve.</li> <li>3. Ha a számítógépben lévő elemek lemerültek, cserélje ki őket újakra.</li> </ol>
Dispozitivul scoate zgomote deranjante în timpul utilizării.	Ellenőrizze, hogy a készülék minden alkatrésze megfelelően van-e felszerelve. Húzza meg a csavarokat.
Computerul nu afișează ritmul cardiac sau valorile sunt incorecte.	<ol style="list-style-type: none"> <li>1. Győződjön meg arról, hogy a pulzusérzékelő és a számítógép kábelei megfelelően vannak csatlakoztatva.</li> <li>2. A pontos pulzuszórási mérés érdekében mindkét kezét tartsa az érzékelőkön. Ne feledje, hogy a mérések kissé pontatlanok lehetnek. Ne szorítsa rá túlságosan a kezét az érzékelőkre, mert ez mérési hibákat okozhat.</li> </ol>
Echipamentul este instabil.	Forgassa el a hátsó stabilizátor végét a készülék szintezéséhez.



## Garanciális feltételek

- A vásárló az alábbi módokon nyújthat be panaszt:
  - az űrlap kitöltésével a weboldalon: <https://hop-sport.hu/reklamacio/>
  - írásban, a levelezési címre:  
**Hegen Distribution Sp. z o.o.**  
**ul. Sportowa 3a**  
**32-080 Zabierzów**  
**Lengyelország**
  - e-mailben: [support@hop-sport.hu](mailto:support@hop-sport.hu)
- A jótállási időszak alatt feltárt hibák a készülék kézbesítésének napjától számított 14 munkanapon belül díjmentesen kijavításra kerülnek. Amennyiben a terméket külföldre kell javításra küldeni, vagy a pótalkatrészeket külföldről kell beszerezni, a javítási idő meghosszabbodhat.
- Azon ország joga irányadó, ahová az árut kiszállították, beleértve a jótállási szabályokat is. A CISG nem alkalmazandó.
- A jótállás nem terjed ki a nem rendeltetésszerű használatból eredő károokra.

## HU Környezetvédelem



Ez a termék olyan csomagolásban kerül kiszállításra, amely megvédi az esetleges szállítás közbeni sérülésektől. A csomagolóanyagok nyersanyagok, és újrahasznosíthatók. Ezeket az anyagokat típusuk szerint selejtezze.



A használt elektromos berendezések (beleértve a jelen termékben található számítógépet is) újrahasznosítható anyagok, ezért nem szabad azokat a háztartási hulladék közé dobni, mivel az emberi egészségre és a környezetre veszélyes anyagokat tartalmazhatnak. Kérjük, aktívan járuljon hozzá a természeti erőforrások gazdaságos felhasználásához és a környezet védelméhez azáltal, hogy a használt elektromos berendezéseket a megfelelő újrahasznosító gyűjtőhelyen adja le.



A használati útmutató újrahasznosítható papírra lett nyomtatva. Az útmutatót a vonatkozó előírásoknak megfelelően szelektálja.



## Regolazione del manubrio

Per regolare il manubrio, allentare la manopola, impostare il manubrio nella posizione corretta e serrare la manopola. Assicurarsi che il manubrio sia installato correttamente e rimanga stabile.



## Livellamento

Regolare l'impostazione del dispositivo mediante i piedini di livellamento.



## Regolazione della sella

Svitare la manopola, impostare la sella nella posizione corretta e serrare la manopola.



## IT Pulizia e manutenzione



1. È consigliabile effettuare regolarmente la manutenzione del dispositivo. Deve essere eseguita almeno ogni 20 ore di utilizzo dell'attrezzatura.
2. La manutenzione include:
  - controllare le parti mobili dell'attrezzatura e mantenerle lubrificate. Si consiglia di usare grassi per cuscinetti da bicicletta o grassi multicomponente per attrezzi fitness,
  - prendersi cura delle altre parti del dispositivo, cioè stringere bulloni e dadi,
  - controllare eventuali cavi di alimentazione presenti nel dispositivo per individuare danni.
3. Per la pulizia dell'attrezzatura si consiglia di usare un panno morbido leggermente inumidito con acqua o con acqua e sapone. Non utilizzare sostanze aggressive o materiali abrasivi che possano danneggiare il dispositivo. Prestare particolare attenzione alle parti in plastica.
4. Dopo ogni utilizzo, rimuovere tutte le tracce di sudore e sporco dal dispositivo.

## IT Risoluzione dei problem



Problema	Soluzione possibile
Il computer non visualizza i dati.	<ol style="list-style-type: none"><li>1. Smontare il computer e verificare che i cavi siano collegati correttamente e non siano danneggiati.</li><li>2. Controllare che le batterie siano inserite correttamente.</li><li>3. Se le batterie del computer sono scariche, sostituirle con batterie nuove.</li></ol>
Il dispositivo emette rumori anomali durante l'uso.	Verificare che tutte le parti del dispositivo siano installate correttamente. Serrare le viti.
Il computer non visualizza la frequenza cardiaca oppure i valori sono errati.	<ol style="list-style-type: none"><li>1. Assicurarsi che il sensore delle pulsazioni e i cavi del computer siano collegati correttamente.</li><li>2. Per garantire una corretta lettura del polso, posizionare entrambe le mani sui sensori. Ricordare che le misurazioni possono essere leggermente imprecise. Non stringere eccessivamente le mani sui sensori, poiché ciò può causare errori di misurazione.</li></ol>
L'attrezzatura è instabile.	Ruotare l'estremità dello stabilizzatore posteriore per livellare il dispositivo.



## Condizioni di garanzia

1. Il cliente ha le seguenti possibilità per presentare un reclamo:
  - tramite il modulo di reclamo disponibile sul sito web: <https://hop-sport.it/reclamo-di-garanzia/>
  - per iscritto al seguente indirizzo:  
**Hegen Distribution Sp. z o.o.**  
**ul. Sportowa 3a**  
**32-080 Zabierzów**  
**Polonia**
  - via e-mail: [support@hop-sport.it](mailto:support@hop-sport.it)
2. I difetti riscontrati durante il periodo di garanzia verranno generalmente eliminati gratuitamente entro 14 giorni lavorativi dalla data di ricezione del prodotto difettoso. Se è necessario inviare il dispositivo all'estero per la riparazione o importare pezzi di ricambio, il tempo di riparazione potrebbe essere più lungo.
3. Si applica la legge del paese in cui è stata consegnata la merce, incluse le disposizioni relative alla garanzia. La Convenzione CISG non è applicabile.
4. La garanzia non copre i danni causati da un uso improprio.

## IT Protezione ambientale



Questo articolo è stato imballato per proteggerlo da eventuali danni durante il trasporto. L'imballaggio è riciclabile. Smaltire questi materiali in base alla loro tipologia.



I dispositivi elettrici usati (compreso il computer contenuto in questo articolo) sono materiali riciclabili — non devono essere smaltiti nei rifiuti domestici, poiché potrebbero contenere sostanze pericolose per la salute umana e per l'ambiente. Ti chiediamo gentilmente di collaborare attivamente alla gestione responsabile delle risorse naturali e alla tutela dell'ambiente, consegnando i dispositivi elettrici usati al centro di riciclaggio appropriato.



Carta  
RACCOLTA CARTA  
Verifica le disposizioni del tuo Comune



## Afstelling van het stuur

Om het stuur af te stellen, draait u de knop los, zet u het stuur in de juiste positie en draait u de knop weer vast. Controleer of het stuur correct is gemonteerd en stevig vastzit.



## Nivellering

Stel de positie van het toestel af met de stelvoeten.



## Afstelling van het zadel

Draai de knop los, stel het zadel in de juiste positie af en draai de knop weer vast.



# NL Reiniging en onderhoud



1. Regelmatig onderhoud van het apparaat wordt aanbevolen. Dit dient minstens om de 20 gebruiksuren van het apparaat uitgevoerd te worden.
2. Onderhoud omvat:
  - het controleren van bewegende delen van het apparaat en deze goed ingevet houden. Het wordt aanbevolen om fietslagervet of multicomponentenvet voor fitnessapparatuur te gebruiken,
  - het controleren en vastzetten van andere onderdelen van het apparaat, zoals bouten en moeren,
  - het inspecteren van stroomkabels (indien aanwezig in het apparaat) op beschadigingen.
3. Voor het reinigen van het apparaat wordt aangeraden een zachte doek te gebruiken die licht bevochtigd is met water of met water en zeep. Gebruik geen agressieve middelen of schurende materialen die het apparaat kunnen beschadigen. Besteed speciale aandacht aan kunststof onderdelen.
4. Verwijder na elk gebruik alle sporen van zweet en vuil van het apparaat.

# NL Probleemoplossing



Probleem	Mogelijke oplossing
Het computerscherm geeft geen gegevens weer.	<ol style="list-style-type: none"><li>1. Demonteer de computer en controleer of de kabels correct zijn aangesloten en niet beschadigd zijn.</li><li>2. Controleer of de batterijen correct zijn geplaatst.</li><li>3. Als de batterijen in de computer leeg zijn, vervang ze dan door nieuwe.</li></ol>
Het toestel maakt storende geluiden tijdens het gebruik.	Controleer of alle onderdelen van het toestel correct zijn gemonteerd. Draai de schroeven vast.
De computer geeft de hartslag niet weer of de waarden zijn onjuist.	<ol style="list-style-type: none"><li>1. Zorg ervoor dat de pulssensor en de computerkabels correct zijn aangesloten.</li><li>2. Voor een correcte hartslagmeting houdt u beide handen op de sensoren. Denk eraan dat de metingen licht onnauwkeurig kunnen zijn. Klem uw handen niet te hard om de sensoren, aangezien dit meetfouten kan veroorzaken.</li></ol>
Het toestel staat niet stabiel.	Draai het uiteinde van de achterste stabilisator om het toestel waterpas te zetten.



## Garantievoorwaarden

- U heeft de volgende mogelijkheden om een klacht in te dienen:
  - via het klachtenformulier op de website: <https://hop-sport.nl/klacht/>
  - schriftelijk naar het volgende adres:  
**Hegen Deutschland GmbH**  
**Chausseestraße 80D**  
**17321 Löcknitz**  
**Duitsland**
  - per e-mail: [support@hop-sport.nl](mailto:support@hop-sport.nl)
- Gebreken die zich tijdens de garantieperiode voordoen, worden in de regel binnen 14 werkdagen na de leveringsdatum van het defecte product kosteloos verholpen. Als het apparaat voor reparatie naar het buitenland moet worden verzonden of als er reserveonderdelen uit het buitenland moeten worden geïmporteerd, kan de reparatie langer duren.
- Het recht van het land waarin de goederen zijn geleverd is van toepassing, inclusief de betreffende garantieregels. Het Weens Koopverdrag is niet van toepassing.
- De garantie dekt geen schade die is veroorzaakt door onjuist of onoordeelkundig gebruik.

## NL Milieubescherming



Dit product is verpakt om het tijdens het transport tegen mogelijke schade te beschermen. De verpakking is recyclebaar. Gooi deze materialen weg volgens hun type.



Gebruikte elektrische apparaten (waaronder de computer in dit artikel) zijn recyclebare materialen — gooi ze niet weg met het huishoudelijk afval, omdat ze gevaarlijke stoffen kunnen bevatten die schadelijk zijn voor de gezondheid en het milieu. Wij vragen u vriendelijk om actief bij te dragen aan een verantwoord beheer van natuurlijke hulpbronnen en milieubescherming door gebruikte elektrische apparaten naar het juiste inzamelpunt te brengen.



De handleiding is gedrukt op recyclebaar papier. Sorteer het volgens de geldende afvalscheidingsrichtlijnen.



## Regulacja kierownicy

Aby ustawić kierownicę, poluzuj pokrętkę, ustaw kierownicę w odpowiedniej pozycji i dokręć pokrętkę. Upewnij się, czy kierownica została zamocowana w poprawny sposób i jest nieruchoma.



## Poziomowanie

Dostosuj ustawienie urządzenia za pomocą stopek poziomujących.



## Regulacja siodełka

Odkręć pokrętkę, ustaw siodełko w odpowiedniej pozycji i dokręć pokrętkę.



## PL Czyszczenie i konserwacja



1. Należy regularnie dokonywać konserwacji urządzenia. Powinna być ona przeprowadzana nie rzadziej niż co 20 godzin pracy sprzętu.
2. Konserwacja obejmuje kontrolę:
  - ruchomych części urządzenia, tj. sprawdzenie, czy są one odpowiednio nasmarowane. Jeżeli nie, należy je nasmarować. Zaleca się stosowanie specjalnych smarów do łożysk rowerowych lub smarów przeznaczonych do sprzętów fitness.
  - pozostałych części urządzenia, tj. dokręcenie śrub i nakrętek,
  - przewodów zasilających (jeżeli występują w urządzeniu), pod kątem ewentualnych uszkodzeń.
3. Do czyszczenia sprzętu należy używać miękkiej ściereczki, delikatnie zwilżonej wodą lub ewentualnie wodą z mydłem. Nie należy używać silnych środków ani ostrych materiałów czyszczących, które mogą uszkodzić sprzęt. Szczególną ostrożność należy zachować przy elementach z tworzywa sztucznego.
4. Po każdym użytkowaniu należy usunąć z urządzenia wszelkie ślady potu i zanieczyszczeń.

## PL Rozwiązywanie problemów



Problem	Możliwe rozwiązanie
Komputer nie wyświetla danych.	<ol style="list-style-type: none"><li>1. Zdemontuj komputer i sprawdź, czy przewody są prawidłowo połączone i czy nie są uszkodzone.</li><li>2. Sprawdź, czy baterie są prawidłowo umieszczone.</li><li>3. Baterie w komputerze mogą być wyczerpane. Wymień je na nowe.</li></ol>
Urządzenie w trakcie użytkowania wydaje niepokojące dźwięki.	Sprawdź, czy wszystkie części urządzenia są prawidłowo zamontowane. Dokręć śruby.
Komputer nie wyświetla pulsu lub wyświetlane wartości są nieprawidłowe.	<ol style="list-style-type: none"><li>1. Upewnij się, czy przewody sensora pulsu i komputera są prawidłowo połączone.</li><li>2. By zapewnić prawidłowy odczyt pulsu, przytrzymaj obie dłonie na sensorach. Pamiętaj, że pomiary systemu monitorowania tętna mogą być niedokładne.</li><li>3. Nie zaciskaj dłoni na sensorach zbyt mocno. Może to powodować błędy w pomiarach.</li></ol>
Sprzęt jest niestabilny.	Przekręć kocówkę tylnego stabilizatora, by wypoziomować urządzenie.



## Warunki gwarancji

- Klient ma następujące możliwości zgłoszenia reklamacji:
  - za pośrednictwem formularza reklamacyjnego na stronie internetowej: <https://www.hop-sport.pl/serwis/>
  - pisemnie na adres korespondencyjny:  
**Hegen Distribution Sp. z o.o.**  
**ul. Sportowa 3a**  
**32-080 Zabierzów**  
**Polska**
  - pocztą elektroniczną: [sklep@hop-sport.com](mailto:sklep@hop-sport.com)
- Wady powstałe w okresie gwarancyjnym będą zazwyczaj usuwane bezpłatnie w ciągu 14 dni roboczych od daty dostarczenia wadliwego produktu. W przypadku konieczności wysłania produktu do naprawy za granicę lub sprowadzenia części zamiennych z zagranicy, naprawa może potrwać dłużej.
- Zastosowanie ma prawo kraju, do którego dostarczono towar, w tym przepisy dotyczące gwarancji. Konwencja CISG nie ma zastosowania.
- Gwarancja nie obejmuje uszkodzeń spowodowanych niewłaściwym użytkowaniem.

## PL Ochrona środowiska



Ten produkt jest dostarczany w opakowaniu, by uchronić go od ewentualnych uszkodzeń podczas transportu. Opakowania są surowcami nieprzetworzonymi i mogą być recyklowane. Wyrzucaj te materiały według ich rodzaju.



Zużyte urządzenia elektryczne (w tym urządzeniu komputer) są surowcami wtórnymi – nie wolno wyrzucać ich do pojemników na odpady domowe, ponieważ mogą zawierać substancje niebezpieczne dla zdrowia ludzkiego i środowiska! Prosimy o aktywną pomoc w oszczędnym gospodarowaniu zasobami naturalnymi i ochronie środowiska naturalnego przez przekazanie użytego urządzenia do punktu składowania surowców wtórnych – zużytych urządzeń elektrycznych.



Instrukcja obsługi została wydrukowana na papierze nadającym się do recyklingu. Segreguj ją zgodnie z zasadami.



## Reglarea ghidonului

Pentru a regla ghidonul, slăbiți butonul, așezați ghidonul în poziția corectă și strângeți butonul. Asigurați-vă că ghidonul a fost montat corect și este fix.



## Nivelare

Reglați poziția dispozitivului cu ajutorul picioarelor de nivelare.



## Reglarea șeii

Deșurubați butonul, așezați șaua în poziția corectă și strângeți butonul.



## RO Curățare și întreținere



1. Se recomandă efectuarea întreținerii regulate a echipamentului. Aceasta trebuie realizată cel puțin la fiecare 20 de ore de funcționare a echipamentului.
2. Întreținerea include:
  - verificarea componentelor mobile ale echipamentului și menținerea acestora lubrifiate. Se recomandă utilizarea unsoarelor pentru rulmenții de bicicletă sau a unsoarelor multifuncționale destinate echipamentelor fitness;
  - verificarea celorlalte componente ale echipamentului, inclusiv strângerea șuruburilor și piulițelor;
  - verificarea cablurilor de alimentare (dacă echipamentul este prevăzut cu acestea) pentru eventuale deteriorări.
3. Pentru curățarea echipamentului, se recomandă utilizarea unei lavete moi, ușor umezite cu apă sau, dacă este necesar, cu apă și săpun. Nu utilizați substanțe puternice sau materiale abrazive care pot deteriora echipamentul. Acordați o atenție deosebită componentelor din plastic.
4. După fiecare utilizare, îndepărtați toate urmele de transpirație și murdărie de pe echipament.

## RO Depanare



Problemă	Soluție posibilă
Computerul nu afișează datele.	<ol style="list-style-type: none"><li>1. Dezasamblați computerul și verificați dacă cablurile sunt conectate corect și nu sunt deteriorate.</li><li>2. Verificați dacă bateriile sunt introduse corect.</li><li>3. Dacă bateriile din computer sunt descărcate, înlocuiți-le cu unele noi.</li></ol>
Dispozitivul scoate zgomote deranjante în timpul utilizării.	Verificați dacă toate piesele dispozitivului sunt montate corect. Strângeți șuruburile.
Computerul nu afișează ritmul cardiac sau valorile sunt incorecte.	<ol style="list-style-type: none"><li>1. Asigurați-vă că senzorul de puls și cablurile computerului sunt conectate corect.</li><li>2. Pentru a asigura o citire corectă a pulsului, țineți ambele mâini pe senzori. Rețineți că măsurătorile pot fi ușor inexacte. Nu strângeți prea tare pe senzori, deoarece acest lucru poate cauza erori de măsurare.</li></ol>
Echipamentul este instabil.	Rotiți capătul stabilizatorului spate pentru a nivela dispozitivul.



## Condiții de garanție

1. Clientul are următoarele opțiuni pentru depunerea unei reclamații:
  - prin completarea formularului de pe site-ul web: <https://hop-sport.ro/reclamatii/>
  - în scris, la adresa de corespondență:  
**Hegen Distribution Sp. z o.o.**  
**ul. Sportowa 3a**  
**32-080 Zabierzów**  
**Polonia**
  - prin e-mail: [support@hop-sport.ro](mailto:support@hop-sport.ro)
2. Defectele constatate în perioada de garanție vor fi remediate gratuit în termen de 14 zile lucrătoare de la data livrării dispozitivului. Dacă este necesară trimiterea produsului la reparare în străinătate sau importul pieselor de schimb din străinătate, termenul de reparație poate fi prelungit.
3. Se aplică legislația țării în care a fost livrat produsul, inclusiv prevederile privind garanția. Convenția CISG nu se aplică.
4. Garanția nu acoperă deteriorările cauzate de utilizarea necorespunzătoare.

## RO Protecția mediului



Acest produs este livrat într-un ambalaj pentru a-l proteja de eventuale deteriorări în timpul transportului. Ambalajele sunt materii prime neprelucrate și pot fi reciclate. Aruncați aceste materiale în funcție de tipul lor.



Dispozitivele electrice uzate (inclusiv computerul din acest produs) sunt materiale reciclabile — nu trebuie aruncate împreună cu deșeurile menajere, deoarece pot conține substanțe periculoase pentru sănătatea umană și pentru mediu! Vă rugăm să contribuiți activ la gestionarea responsabilă a resurselor naturale și la protecția mediului prin predarea dispozitivelor electrice uzate la un centru de reciclare corespunzător.



Manualul de utilizare a fost tipărit pe hârtie reciclabilă. Sortați-l conform regulilor.



## Nastavenie uhla volantu

Pre nastavenie riadiel uvoľnite gombík držiaci riadidlá pre nastavenie riadidlá v požadovanej polohe a dotiahnite gombík. Preverte, že po nastavení sa riadidlá nehýbu.



## Vyrovnanie

Nastavte polohu zariadenia pomocou chodidla.



## Nastavenie sedadla

Uvoľnite otočný gombík, nastavte sedadlo do požadovanej polohy a utiahnite otočný gombík.



## SK Čistenie a údržba



1. Zariadenie si vyžaduje pravidelnú údržbu. Mala by byť vykonaná najmenej každých 20 hodín prevádzky zariadenia.
2. Údržba zahŕňa kontrolu:
  - pohyblivé časti zariadenia, tzn. kontrola, či sú správne namazané. Ak nie, namažte ich. Odporúča sa používať špeciálne mazivá pre ložiská bicyklov alebo pre fitness zariadenia.
  - všetky časti zariadenia, tzn. dotiahnutie skrutiek a matíc,
  - napájacie káble (ak sú v prístroji) kvôli poškodeniu.
3. Na čistenie zariadenia používajte mäkkú handričku mierne navlhčenú vodou alebo prípadne vodou s mydlom. Nepoužívajte žiadne silné čistiace prostriedky a ani materiály, ktoré môžu zariadenie poškodiť. Osobitnú pozornosť treba venovať plastovým komponentom.
4. Po každom použití odstráňte zo zariadenia všetky stopy potu a nečistôt.

## SK Riešenie problémov



Problém	Možné riešenia
Počítač nezobrazuje údaje.	<ol style="list-style-type: none"><li>1. Demontujte počítač a skontrolujte, či sú káble správne pripojené a či nie sú poškodené.</li><li>2. Skontrolujte, či sú batérie vložené správne.</li><li>3. Vymeňte batérie za nové.</li></ol>
Zariadenie vydáva rušivé zvuky počas používania.	Skontrolujte, či sú všetky časti zariadenia správne namontované. Utiahnite skrutky.
Neukazujú sa hodnoty pulzu, alebo hodnoty sú zlé.	<ol style="list-style-type: none"><li>1. Uistite sa, že prevody senzoru sú správne pripevnené.</li><li>2. Aby ste zaistili správne marenia pulzu držte obe dlane na senzoroch. Pamätajte, že systém merania pulzu nemusí byť úplne presný.</li><li>3. Príliš pevné uchopenie senzorov pulzu. Držte dlane na senzoroch pulzu a nestláčajte dlane príliš silno.</li></ol>
Zariadenie nie je stabilné.	Nastavte koncovku zadného stabilizátora tak, aby ste dali stroj do roviny.



## Záručné podmienky

- Zákazník má nasledujúce možnosti uplatnenia reklamácie:
  - prostredníctvom krokov na webovej stránke: <https://hop-sport.sk/servis/>
  - písomne na adresu  
**Hegen Česko s. r. o.**  
**Stavbařů 2201/36**  
**734 01 Karviná-Mizerov**  
**Česká republika**
  - e-mailom: [info@hop-sport.sk](mailto:info@hop-sport.sk)
- Reklamácia vrátane odstránenia vady musí byť vybavená a kupujúci o tom musí byť informovaný najneskôr do tridsiatich (30) dní odo dňa uplatnenia reklamácie, pokiaľ sa predávajúci s kupujúcim nedohodne na dlhšej lehote. Ak je potrebné poslať produkt na opravu do zahraničia alebo doviesť náhradné diely zo zahraničia, oprava môže trvať dlhšie.
- Použije sa právo krajiny, do ktorej bol tovar dodaný, vrátane záručných ustanovení. Neplatí Dohovor OSN o zmluvách o medzinárodnej kúpe tovaru.
- Záruka sa nevzťahuje na poškodenia spôsobené nesprávnym používaním.

## SK Ochrana životného prostredia



Tento produkt sa dodáva v obale, ktorý ho chráni pred možným poškodením počas prepravy. Obal je vyrobený zo surovín, ktoré je možné recyklovať. Tieto obaly vyhadzujte a triedte podľa ich typu.



Opotrebované elektrické zariadenia (vrátane počítača) sú druhotné suroviny a nesmú sa vyhadzovať do košov a kontajnerov na domový odpad, pretože môžu obsahovať látky nebezpečné pre ľudské zdravie a životné prostredie! Prosíme o aktívnu podporu efektívneho riadenia prírodných zdrojov a ochranu životného prostredia. Použité zariadenie odovzdajte do zberne pre skladovanie druhotných surovín – použitých elektrických zariadení.



Návod na použitie bol vytlačený na recyklovateľnom papieri. Triediť ho podľa platných pravidiel.



## Регулювання кута керма

Щоб відрегулювати кермо, відпустіть ручку рульового колеса, встановіть її в потрібне положення і затягніть ручку. Переконайтесь, що рульове колесо нерухоме після регулювання.



## Заземлення

Налаштуйте положення тренажера за допомогою ніжок для регуляції висоти.



## Регулювання сидіння

Відкрутіть ручку, встановіть сидіння в необхідне положення і затягніть ручку.





1. Регулярно перевіряйте пристрій. Це слід робити щонайменше кожні 20 годин роботи обладнання.
2. Технічне обслуговування повинно включати контроль за:
  - рухомими частинами пристрою, тобто перевірка їх належного змащення. Якщо є не змащені ділянки, змастіть їх. Рекомендується використовувати спеціальні мастила для підшипників велосипедів або для фітнес-обладнання.
  - всі запчастини обладнання, такі як затягуючі гвинти та гайки,
  - шнури живлення (якщо вони є в пристрої) на будь-які пошкодження.
3. Для очищення обладнання використовуйте м'яку тканину, трохи змочену водою або водою з милом. Не використовуйте сильні речовини чи агресивні чистячі засоби, які можуть пошкодити обладнання. Особливо обережно слід поводитися із пластиковими компонентами.
4. Після кожного використання очищуйте пристрій від часток поту чи бруду.

## UA Вирішення проблем



Проблема	Можливе рішення
Комп'ютер не відображає дані.	<ol style="list-style-type: none"><li>1. Перевірте підключення комп'ютера і переконайтеся, що кабелі підключені правильно та що вони не пошкоджені.</li><li>2. Переконайтеся, що батарейки вставлені правильно.</li><li>3. Замініть батарейки на нові.</li></ol>
Пристрій видає тривожні звуки під час використання.	Перевірте, чи всі частини пристрою встановлені правильно. Затягніть гвинти.
Комп'ютер не показує пульс або відображає не правильне значення.	<ol style="list-style-type: none"><li>1. Переконайтеся, що кабель датчиків і комп'ютера з'єднані правильно.</li><li>2. Щоб забезпечити належне читання пульсу, тримайте обидві руки на датчиках. Пам'ятайте, що вимірювання частоти серцевих скорочень може мати похибку.</li><li>3. Не тримайтеся за датчики пульсу надто міцно. Намагайтеся тримати руки на датчиках, не притискаючи їх занадто сильно.</li></ol>
Обладнання у нестійкому положенні.	Поверніть край заднього стабілізаторі, щоб вирівняти положення.



## Умови гарантії

1. Покупець має наступні варіанти подання скарги:
  - через форму заповнення рекламацийного формуляру на сайті.
  - письмово на адресу:  
електронною поштою: **info@hop-sport.ua**
2. Дефекти або пошкодження товару, виявлені протягом гарантійного періоду, будуть усунені безкоштовно протягом 14 робочих днів з дати доставки товару до сервісу. Якщо потрібно привезти деталі з-за кордону, термін ремонту може бути продовжений.
3. Всі гарантійні умови виконуються за законодавством країни, куди було доставлено товар, включаючи гарантійні положення. Конвенція ООН про договори міжнародної купівлі-продажу товарів не застосовується.
4. Гарантія не поширюється на пошкодження, що виникли внаслідок неналежного використання.

## UA Охорона навколишнього середовища



Цей виріб поставляється в упаковці, для захисту від можливих пошкоджень під час транспортування. Упаковка є необробленою сировиною і може бути перероблена. Позбудьтеся цих матеріалів відповідно до їх типу.



Використані електричні пристрої (зокрема комп'ютер) – це матеріали, що підлягають вторинній переробці – їх не слід утилізувати з побутовими відходами, оскільки вони можуть містити речовини, небезпечні для здоров'я людини та навколишнього середовища! Будь ласка, активно допомагайте в економічному управлінні природними ресурсами та охороні навколишнього середовища, передаючи використаний пристрій до пункту прийому вторинних матеріалів – використаних електричних пристроїв.



Інструкцію надруковано на папері, придатному для переробки. Сортуйте її відповідно до чинних правил.



Vyrobeno v Číně  
Hergestellt in China  
Made in China  
Fabricado en China  
Fabriqué en Chine  
Kínában készült

Prodotto in Cina  
Gemaakt in China  
Wyprodukowano w Chinach  
Fabricat în China  
Vyrobené v Číne  
Вироблено в Китаї

#### DISTRIBUTION

**PL** Hegen Distribution Sp. z o.o.  
Sportowa 3A  
32-080 Zabierzów

**DE** Hegen Deutschland GmbH  
Chausseestraße 80D  
17321 Löcknitz

**CZ** Hegen Česko s.r.o.  
Stavbařů 2201/36  
734 01 Karviná-Mizerov

**UK** Hegen UK Ltd  
Ealing Cross, 1st Floor, 85 Uxbridge Road  
London, W5 5TH

#### IMPORTER

**PL** Hegen Europe Sp. z o.o.  
Sportowa 3A  
32-080 Zabierzów